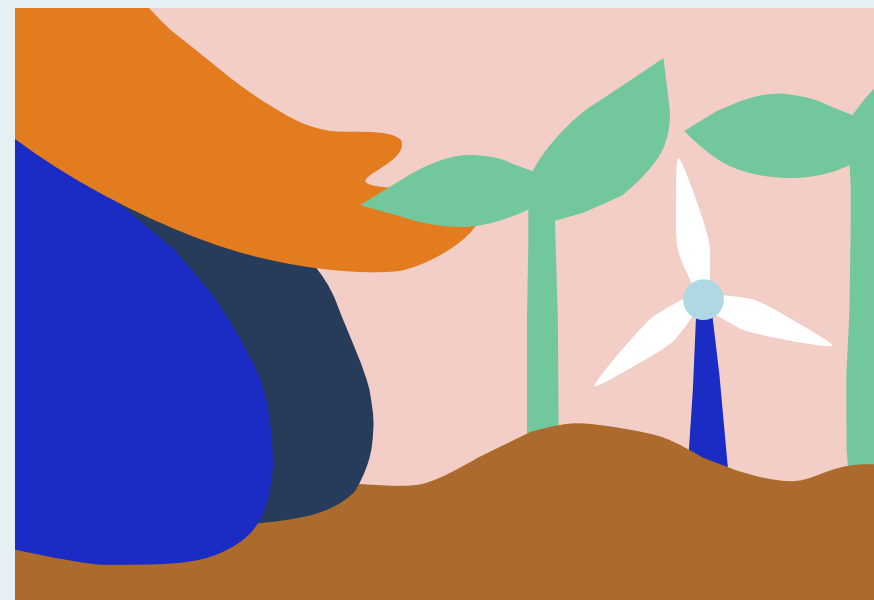


# Redogörelse för investeringsbesluts huvudsakliga negativa konsekvenser för hållbarhetsfaktorer

AMF Tjänstepension AB  
Org. nr. 502033-2259

Detta dokument avser rapportering enligt artikel 4 i Förordningen om hållbarhetsrelaterade upplysningar som ska lämnas inom den finansiella tjänstesektorn (EU 2019/2088, SFDR).

Dokumentet uppdaterades senast 29 juni 2026.



## Redogörelse för investeringsbesluts huvudsakliga negativa konsekvenser för hållbarhetsfaktorer

**Finansmarknadsaktör** AMF Tjänstepension AB, 54930085BFZPCZ115298

### Sammanfattning

AMF Tjänstepension AB (AMF), 54930085BFZPCZ115298, beaktar de huvudsakliga negativa konsekvenserna av sina investeringsbeslut för hållbarhetsfaktorer. Föreliggande redogörelse är den konsoliderade redogörelsen för huvudsakliga negativa konsekvenser för hållbarhetsfaktorer för AMF. Beskrivningen omfattar de investeringsbeslut som AMF fattar beslut om inom ramen för förvaltningen av placeringstillgångarna i den traditionella försäkringen, samt AMFs fondurvalsprocess vad avser fondförsäkring. Denna redogörelse för de huvudsakliga negativa konsekvenserna för hållbarhetsfaktorer omfattar referensperioden från 1 januari till den 31 december 2025.

AMF investerar i många olika typer av bolag, inom olika branscher och länder. Bolagen har alla mer eller mindre påverkan på sin omvärld inom olika hållbarhetsområden. Risker för negativa konsekvenser, och inom vilka områden dessa faller, ser olika ut i olika bolag, beroende bland annat på sektor och affärsmodell. AMF beaktar de huvudsakliga negativa konsekvenserna med utgångspunkt från både våra policyer och riktlinjer, vilka beskrivs nedan. Exempelvis har AMF en förhållandevis stor andel investeringar i svenska bolag och fastigheter, som generellt sett har kommit långt i sitt hållbarhetsarbete och som AMF dessutom har större möjlighet att påverka i en hållbar riktning.

AMF har följande regler som gäller för alla investeringar i förvaltningen av placeringstillgångarna i den traditionella försäkringen.

- Vi investerar inte i bolag som konstaterats bryta mot grundläggande principer för hållbart företagande, utifrån principerna i FNs Global Compact och OECDs riktlinjer för multinationella företag.
- Vi investerar inte i bolag som är inblandade i tillverkning eller distribution av kontroversiella vapen (truppminor, klustervapen, kemiska och biologiska vapen samt kärnvapen).
- Vi investerar inte heller i bolag där mer än fem procent av omsättningen kommer från utvinning av förbränningskol.
- Fram till och med 2025 hade AMF regler som innebar att vi i branscher med hög klimatpåverkan strävade efter att investera i bolag med lägre klimatavtryck än andra bolag i branschen, under förutsättning att bolagen hade ett medvetet hållbarhetsarbete i övrigt. Sedan starten av 2026 har AMF infört regler som innebär att vi inte investerar i bolag där mer än fem procent av omsättningen kommer från icke-konventionell utvinning av olja och gas och vi driver på att energibolag minimerar metanutsläppen i sin verksamhet.
- Vi har riktlinjer för den hållbarhetsnivå som bolag vi investerar i ska uppfylla, vilket syftar till att AMF ska investera i bolag som har ett medvetet hållbarhetsarbete och som därmed arbetar med att förhindra negativa hållbarhetskonsekvenser relaterade till exempelvis mänskliga rättigheter, arbetsrättsliga frågor, miljö och korruption samt bolagsstyrning och affärsetik genom sina respektive verksamheter.
- Vi tar hänsyn till bolagens koldioxidavtryck vid alla investeringar.

Detta innebär att AMF, direkt eller indirekt, tar hänsyn till majoriteten av indikatorerna för negativa konsekvenser för hållbar utveckling. De utfall som AMF redovisar i tabellen nedan bygger på data från AMFs dataleverantör Sustainalytics. För onoterade innehav har AMF tagit in uppgifterna direkt från bolagen.

AMFs ägararbete syftar till att stötta ett bolags långsiktiga förmåga att vara lönsamt, och därmed säkra en långsiktigt hög avkastning för våra sparare. I förvaltningen av placeringstillgångarna i den traditionella försäkringen arbetar därför AMF för att, så långt det är möjligt, säkerställa att styrelse och ledning i ett bolag identifierar och proaktivt hanterar för verksamheten relevanta frågor om ansvarstagande och hållbarhet. I det arbetet utgår vi från vår ägaragenda och våra prioriterade ägarfrågor, där bland annat

klimat, jämställdhet och mångfald i styrelser och ledningsgrupper samt arbetsförhållanden och mänskliga rättigheter ingår. Vi bedriver ägararbete på olika sätt beroende på hur stor andel vi äger i bolaget.

När AMF utvärderar och väljer fonder till fondförsäkringen är låg avgift, hög avkastning och hållbarhet viktiga bedömningskriterier. AMF ställer krav på att fondbolagen ska ha skrivit under FNs principer för ansvarsfulla investeringar, och fonderna ska uppfylla AMFs grundläggande kriterier för vilka bolag vi inte vill investera i. Det innebär att de valbara fonderna i fondförsäkringen inte investerar i bolag som är inblandade i tillverkning eller distribution av kontroversiella vapen (truppminor, klustervapen, kemiska och biologiska vapen samt kärnvapen). Fonderna exkluderar också bolag där mer än fem procent av omsättningen kommer från utvinning av förbränningskol. Alla bolag som fonderna investerar i ska också följa grundläggande principer för hållbart företagande, exempelvis vad gäller mänskliga rättigheter, arbetsrätt, miljö och antikorrupktion, utifrån principerna i FNs Global Compact och OECDs riktlinjer för multinationella företag. Minst fyra gånger per år granskar AMF att alla fonder som vi erbjuder följer dessa principer. AMF för också en kontinuerlig dialog med AMF Fonder, som tillhandahåller majoriteten av fonderna i AMFs fondförsäkringsutbud, om hur hållbarhetsarbetet är integrerat i investeringsprocessen och ägararbetet. AMF har därutöver kvartalsvisa möten med både interna och externa fondleverantörer.

Ytterligare information finns i AMFs hållbarhetsredovisning, ägarrapport, produktrelaterad information samt policyer och principer vilka är tillgängliga på AMFs webbplats.

I tabellerna nedan redogör AMF för utfallet av de obligatoriska indikatorerna för huvudsakliga negativa konsekvenser för hållbarhetsfaktorer som framgår av Disclosureförordningen och tillhörande regler, samt två frivilliga indikatorer. AMF redogör också för krav, målsättningar och vidtagna åtgärder under 2025. AMF har inför 2026 infört nya krav kopplat till icke-konventionell utvinning av olja och gas. Övriga krav och målsättningar är oförändrade jämfört med 2025 och AMF redogör därför i tabellerna inte särskilt för ytterligare planerade åtgärder i de delarna.

#### Beskrivning av de huvudsakliga negativa konsekvenserna för hållbarhetsfaktorer

Indikatorer som gäller för investeringar i investeringsobjekt						
Indikator på negativa konsekvenser för hållbar utveckling	Mått	Konsekvenser 2025	Konsekvenser 2024	Förklaring	Vidtagna åtgärder, och planerade åtgärder och mål för nästa period	
KLIMATRELATERADE INDIKATORER OCH ANDRA MILJÖRELATERADE INDIKATORER						
Utsläpp av växthusgaser	1. Utsläpp av växthusgaser	Scope 1- växthusgasutsläpp	602 200 tCO <sub>2</sub> -ekvivalenter (tCO <sub>2</sub> e)	685 000 (tCO <sub>2</sub> e)	Andel investeringar som omfattas: 69 %	<b>Traditionell försäkring</b> AMF har som mål att CO <sub>2</sub> -intensiteten från
		Scope 2- växthusgasutsläpp	230 000 tCO <sub>2</sub> e	251 000 tCO <sub>2</sub> e		

	Scope 3- växthusgasutsläpp	24 684 000 tCO <sub>2</sub> e	22 573 000 tCO <sub>2</sub> e	Datatillgänglighet: 55 %	bolagen i portföljen ska minska med 50 % till och med år 2029, jämfört med år 2019. Vid utgången av 2025 hade CO <sub>2</sub> -intensiteten minskat med 53% jämfört med 2019.
	Sammanlagda utsläpp av växthusgaser	25 513 000 tCO <sub>2</sub> e	23 472 000 tCO <sub>2</sub> e		
2. Koldioxidavtryck	Koldioxidavtryck	739 tCO <sub>2</sub> e/miljon EUR investerat	672 tCO <sub>2</sub> e/miljon EUR investerat	Andel investeringar som omfattas: 69 %  Datatillgänglighet: 53 %  Siffran inkluderar scope 1-3	AMF har bedrivit ett påverkansarbete för de 19 bolag med högst CO <sub>2</sub> -utsläpp, och har därutöver haft klimatdialoger med 62 bolag i portföljen. I det ingår att AMF arbetat för att alla bolag där vi har stort inflytande sätter klimatmål i linje med Parisavtalet och redovisar sitt CO <sub>2</sub> -avtryck (scope 1 och 2).
3. Investeringsobjektets växthusgasintensitet	Investeringsobjektets växthusgasintensitet	1 977 tCO <sub>2</sub> e/miljon EUR omsättning	1 760 tCO <sub>2</sub> e/miljon EUR omsättning	Andel investeringar som omfattas: 69 %  Datatillgänglighet: 55 %  Siffran inkluderar scope 1-3	<b>Fondförsäkring</b> AMF tar hänsyn till indikatorn genom att i fondurvalsprocessen endast välja in fonder som arbetar med klimatfrågan. AMF mäter och redovisar koldioxidavtrycket för majoriteten av fonderna.
4. Exponering mot företag som är verksamma inom sektorn för fossila bränslen	Andel av investeringar i företag som är verksamma inom sektorn för fossila bränslen	2,0 % av totala investeringar	2,5 % av totala investeringar	Andel investeringar som omfattas: 69 %  Datatillgänglighet: 56 %	<b>Traditionell försäkring</b> Inför 2026 införde vi nya krav som innebär att vi inte investerar i bolag där mer än 5% av

						<p>omsättningen kommer från icke-konventionell utvinning av olja och gas, och vi driver på att energibolag minimerar metanutsläppen i sin verksamhet. I övriga branscher med hög klimatpåverkan strävar vi efter att investera i de bolag som har lägre klimatavtryck än andra i samma bransch, under förutsättning att bolagen har ett medvetet hållbarhetsarbete i övrigt.</p> <p><b>Fondförsäkring</b> AMF erbjuder fossilfria fonder inom ramen för fondförsäkringen, och mäter och redovisar koldioxidavtrycket för huvuddelen av fonderna.</p>
	5. Andel av icke-förnybar energiförbrukning och energiproduktion	Investeringsobjektets andel av icke-förnybar energiförbrukning och icke-förnybar energiproduktion från icke-förnybara energikällor jämfört med förnybara energikällor, uttryckt i procent av totala energikällor	<p>Andel icke-förnybar energiförbrukning: 47,4 %</p> <p>Andel icke-förnybar energiproduktion: 13,1 %</p>	<p>Andel icke-förnybar energiförbrukning: 46 %</p> <p>Andel icke-förnybar energiproduktion: 19 %</p>	<p>Andel investeringar som omfattas: 69 %</p> <p>Datatillgänglighet: 49 % resp. 25 %</p>	<p><b>Traditionell försäkring</b> Inför 2026 införde vi nya krav som innebär att vi inte investerar i bolag där mer än 5% av omsättningen kommer från icke-konventionell utvinning av olja och gas, och vi driver på att energibolag minimerar metanutsläppen i sin verksamhet. I övriga</p>

						<p>branscher med hög klimatpåverkan strävar vi efter att investera i de bolag som har lägre klimatavtryck än andra i samma bransch, under förutsättning att bolagen har ett medvetet hållbarhetsarbete i övrigt.</p> <p>AMF tar inte särskild hänsyn till andelen icke-förnybar energikonsumtion hos innehavsbolagen. Däremot investerar AMF i infrastruktur – som vindkraft, elnät och energilagring – som möjliggör och erbjuder lösningar för klimatomställningen och elektrifiering av samhället.</p> <p><b>Fondförsäkring</b> I fondurvalsprocessen tar AMF inte specifikt hänsyn till denna indikator.</p>
	6. Energiförbrukningsintensitet per sektor med stor klimatpåverkan	Energiförbrukning i GWh per miljon euro i intäkter från investeringsobjekt, per sektor med stor klimatpåverkan	Siffrorna avser sektorer med NACE-koder A-H och L A. Jordbruk, skogsbruk, fiske: 2,66	Siffrorna avser sektorer med NACE-koder A-H och L A. Jordbruk, skogsbruk, fiske: 1,69	Andel investeringar som omfattas: 69 %  Eftersom indikatorn avser investeringar i	<b>Traditionell försäkring</b> Inför 2026 införde vi nya krav som innebär att vi inte investerar i bolag där mer än 5% av omsättningen kommer

			<p>B. Utvinning av mineral: 0,94</p> <p>C. Tillverkning: 0,60</p> <p>D. Försörjning av el, gas, värme, kyla: 3,90</p> <p>E. Vattenförsörjning; avloppsrening, avfallshantering och sanering: 0,37</p> <p>F. Byggverksamhet: 0,06</p> <p>G. Handel, reparation av motorfordon och motorcyklar: 0,06</p> <p>H. Transport och magasinering: 0,95</p> <p>L. Fastighetsverksamhet: 0,23</p>	<p>B. Utvinning av mineral: 1,14</p> <p>C. Tillverkning: 0,76</p> <p>D. Försörjning av el, gas, värme, kyla: 2,59</p> <p>E. Vattenförsörjning; avloppsrening, avfallshantering och sanering: 0,50</p> <p>F. Byggverksamhet: 0,07</p> <p>G. Handel, reparation av motorfordon och motorcyklar: 0,06</p> <p>H. Transport och magasinering: 1,34</p> <p>L. Fastighetsverksamhet: 0,30</p>	<p>utpekade sektorer baseras utfallet endast på uppgifter för innehav i dessa sektorer, vilka utgör en lägre andel av de totala innehaven.</p> <p>Datatillgänglighet: 31 %</p>	<p>från icke-konventionell utvinning av olja och gas, och vi driver på att energibolag minimerar metanutsläppen i sin verksamhet. Vi är försiktiga inför investeringar i bolag inom sektorerna samhällsnyttigheter och basmaterial. I de sektorerna strävar vi efter att investera i de bolag som har lägre klimatavtryck än andra, under förutsättning att bolagen har ett medvetet hållbarhetsarbete i övrigt. AMF ser löpande över fossilpolicyn.</p> <p><b>Fondförsäkring</b> I fondurvalsprocessen tar AMF inte specifikt hänsyn till denna indikator.</p>
Biologisk mångfald	7. Verksamhet som negativt påverkar områden med känslig biologisk mångfald	Andel av investeringar i investeringsobjekt med platser/projekt belägna i eller i närheten av områden med känslig biologisk mångfald där	2,3 %	3 %	Andel investeringar som omfattas: 69 %  Datatillgänglighet: 56 %	<b>Traditionell försäkring</b> AMF tar indirekt hänsyn genom att endast investera i bolag som har ett medvetet hållbarhetsarbete och som därmed proaktivt arbetar med att minska

		investeringsobjektens verksamhet påverkar dessa områden negativt				de negativa hållbarhetskonsekvenser som de har på sin omgivning. <b>Fondförsäkring</b> I fondurvalsprocessen tar AMF inte specifikt hänsyn till denna indikator.
Vatten	8. Utsläpp till vatten	Ton utsläpp till vatten som genereras av investeringsobjekt per miljon investerade euro, uttryckt som ett vägt genomsnitt	Uppgifter saknas	Uppgifter saknas	Andel investeringar som omfattas: 69 %  Datatillgänglighet: 0 %	<b>Traditionell försäkring</b> AMF tar indirekt hänsyn genom att endast investera i bolag som har ett medvetet hållbarhetsarbete och som därmed proaktivt arbetar med att minska de negativa hållbarhetskonsekvenser som de har på sin omgivning. <b>Fondförsäkring</b> I fondurvalsprocessen tas inte specifikt hänsyn till denna indikator.
Avfall	9. Farligt avfall och radioaktivt avfall	Ton farligt avfall och radioaktivt avfall som genereras av investeringsobjekt per miljon investerade euro, uttryckt som ett vägt genomsnitt	0,67	0,8	Andel investeringar som omfattas: 69 %  Datatillgänglighet: 55 %	<b>Traditionell försäkring</b> AMF tar indirekt hänsyn genom att endast investera i bolag som har ett medvetet hållbarhetsarbete och som därmed proaktivt arbetar med att minska de negativa hållbarhetskonsekvenser

						<p>som de har på sin omgivning.</p> <p><b>Fondförsäkring</b> I fondurvalsprocessen tar AMF inte specifikt hänsyn till denna indikator.</p>
<p>INDIKATORER FÖR SOCIALA FÖRHÅLLANDEN OCH PERSONALFRÅGOR, RESPEKT FÖR MÄNSKLIGA RÄTTIGHETER SAMT FRÅGOR RÖRANDE BEKÄMPNING AV KORRUPTION OCH MUTOR</p>						
Sociala förhållanden och personalfrågor	10. Brott mot FN:s globala överenskommelser och OECD:s riktlinjer för multinationella företag	Andel av investeringar i investeringsobjekt som har varit inblandade i brott mot FN:s globala överenskommelse eller OECD:s riktlinjer för multinationella företag	0 %	0 %	<p>Andel investeringar som omfattas: 69 %</p> <p>Datatillgänglighet: 56 %</p>	<p><b>Traditionell försäkring</b> Alla bolag som AMF investerar i ska efterleva dessa normer och riktlinjer. AMF kontrollerar dagligen att de noterade bolagen vi investerar i efterlever dem. Om ett bolag konstaterats agera i strid mot dessa normer och riktlinjer tar vi kontakt med bolaget för att höra hur deras åtgärdsplan ser ut. Om inte åtgärdsplanen är tillfredställande säljer vi innehavet under ordnande former. Vi kontrollerar minst årligen att alla onoterade bolag bedriver sina verksamheter i linje med dessa riktlinjer.</p> <p><b>Fondförsäkring</b> AMF ställer krav på att fondbolagen ska ha skrivit under FNs</p>

						principer för ansvarsfulla investeringar. Vi genomlyser alla fonder för att säkerställa att de bolag de investerar i följer grundläggande principer för hållbart företagande utifrån principerna i FNs Global Compact och OECDs riktlinjer för multinationella företag.
	11. Inga processer och efterlevnadsmekanismer för att övervaka efterlevnaden av FN:s globala överenskommelser och OECD:s riktlinjer för multinationella företag	Andel av investeringar i investeringsobjekt utan strategier för att övervaka efterlevnaden av FN:s globala överenskommelser eller OECD:s riktlinjer för multinationella företag eller mekanismer för klagomålshantering av brott mot FN:s globala överenskommelse eller OECD:s riktlinjer för multinationella företag	61 %	55 %	Andel investeringar som omfattas: 69 % Datatillgänglighet: 55 %	<p><b>Traditionell försäkring</b> AMF har krav på att bolagen ska efterleva dessa normer och riktlinjer. AMF kontrollerar dagligen att de noterade bolagen vi investerar i efterlever dem. Om ett innehavsbolag konstaterats agera i strid mot dessa normer och riktlinjer tar vi kontakt med bolaget för att höra hur deras åtgärdsplan ser ut. Om inte åtgärdsplanen är tillfredställande säljer vi innehavet under ordnande former. Vi kontrollerar minst årligen att alla onoterade bolag bedriver sina verksamheter i linje med dessa riktlinjer.</p> <p><b>Fondförsäkring</b></p>

						AMF genomlyser alla fonder för att säkerställa att de bolag de investerar i följer grundläggande principer för hållbart företagande utifrån principerna i FNs Global Compact och OECDs riktlinjer för multinationella företag.
	12. Ojusterad löneklyfta mellan könen	Genomsnittlig ojusterad löneklyfta mellan könen hos investeringsobjekt	19 %	13 %	Andel investeringar som omfattas: 69 %  Datatillgänglighet: 3 %	<p><b>Traditionell försäkring</b> AMF tar indirekt hänsyn genom att vi ställer krav på att bolagen uppfyller grundläggande principer för hållbart företagande, exempelvis vad gäller mänskliga rättigheter och arbetsrätt, och genom att vi endast investerar i bolag med ett medvetet hållbarhetsarbete och som därmed proaktivt arbetar med att minska de negativa hållbarhetskonsekvenser som de har på sin omgivning.</p> <p><b>Fondförsäkring</b> AMF Tar indirekt hänsyn genom att vi ställer krav på att fonderna endast investerar i bolag som uppfyller grundläggande principer för hållbart företagande, exempelvis</p>

						vad gäller mänskliga rättigheter och arbetsrätt.
13. Jämnare könsfördelning i styrelserna	Genomsnitt för manlig och kvinnlig representation bland styrelseledamöter i investeringsobjekt, uttryckt i procentandel av samtliga styrelseledamöter	38 %	39 %	Andel investeringar som omfattas: 69 %  Datatillgänglighet: 54 %	<p><b>Traditionell försäkring</b> AMF arbetar för att alla styrelser där vi sitter i valberedningen ska vara jämställda, definierat som en fördelning på 60/40 mellan könen, och jämnare. AMF följer årligen upp hur stor andel av bolagen som uppnår detta.</p> <p><b>Fondförsäkring</b> AMF tar inte hänsyn till indikatorn i fondurvalet. Däremot utgörs majoriteten fonderna av AMFs egna fonder. I de bolag där AMF är med i valberedningen arbetar AMF för att styrelserna ska vara jämställda, i enlighet med vad som beskrivs ovan.</p>	
14. Exponering mot kontroversiella vapen (antipersonella minor, klusterammunition, kemiska vapen och biologiska vapen)	Andel av investeringar i investeringsobjekt som är involverade i tillverkning eller försäljning av kontroversiella vapen	0 %	0 %	Andel investeringar som omfattas: 69 %  Datatillgänglighet: 56 %	<p><b>Traditionell försäkring</b> AMF investerar inte i bolag som är inblandade i tillverkning eller distribution av kontroversiella vapen inkl. kärnvapen.</p> <p><b>Fondförsäkring</b> De fonder som AMF erbjuder får inte investera i bolag som är inblandade</p>	

						i tillverkning eller distribution av kontroversiella vapen inkl. kärnvapen.
<b>Indikatorer som gäller för investeringar i statliga och överstatliga enheter</b>						
<b>Indikator på negativa konsekvenser för hållbar utveckling</b>	<b>Mått</b>	<b>Konsekvenser 2025</b>	<b>Konsekvenser 2024</b>	<b>Förklaring</b>	<b>Vidtagna åtgärder, och planerade åtgärder och mål för nästa referensperiod</b>	
Miljö	15. Växthusgasintensitet	Investeringsobjektens växthusgasintensitet	0,19 tCO <sub>2</sub> e/miljon EUR BNP	0,19 tCO <sub>2</sub> e/miljon EUR BNP	Andel investeringar som omfattas: 11 %  Datatillgänglighet: 11 %	<b>Traditionell försäkring</b> AMF tar inte särskild hänsyn till denna indikator i investeringsbesluten. Vid investering i ett lands statsobligationer gör AMF en hållbarhetsbedömning som en del av en samlad bedömning av de risker och möjligheter som det kan innebära att investera i det landets statsobligationer.  <b>Fondförsäkring</b> AMF tar inte särskild hänsyn till denna indikator i fondurvalet.
Sociala aspekter	16. Investeringsobjektens hemvist där det förekommer bristande samhällsansvar	Antal länder där investeringsobjekten har sin hemvist där det förekommer bristande samhällsansvar (i absoluta tal och relativa tal, dividerat med samtliga länder där	0 st	0 st	Andel investeringar som omfattas: 11 %  Datatillgänglighet: 11 %	<b>Traditionell försäkring</b> AMF tar inte särskild hänsyn till denna indikator i investeringsbesluten. Vid investering i ett lands statsobligationer gör däremot AMF en hållbarhetsbedömning som en del av en samlad bedömning av de risker och möjligheter som

		investeringsobjekten har sin hemvist), enligt internationella fördrag och konventioner, Förenta nationernas principer och, i förekommande fall, nationell lagstiftning.				det kan innebära att investera i det landets statsobligationer.  <b>Fondförsäkring</b> AMF tar inte särskild hänsyn till denna indikator i fondurvalet.
<b>Indikatorer som gäller för investeringar i fastigheter</b>						
<b>Indikator på negativa konsekvenser för hållbar utveckling</b>		<b>Mått</b>	<b>Konsekvenser 2025</b>	<b>Konsekvenser 2024</b>	<b>Förklaring</b>	<b>Vidtagna åtgärder, och planerade åtgärder och mål för nästa referensperiod</b>
Fossila bränslen	17. Exponering mot fossila bränslen genom fastigheter	Andel av investeringar i fastigheter som är involverade i utvinning, lagring, transport eller tillverkning av fossila bränslen	0 %	0 %	Andel investeringar som omfattas: 12 % Datatillgänglighet: 12 %	<b>Traditionell försäkring</b> AMF investerar inte i den typen av fastigheter.  <b>Fondförsäkring</b> Ej relevant eftersom fonderna som erbjuds inte gör några direktinvesteringar i fastigheter.
Energieffektivitet	18. Exponering mot energiineffektiva fastigheter	Andel av investeringar i energiineffektiva fastigheter	73 %	60 %	Andel investeringar som omfattas: 12 % Datatillgänglighet: 12 %	<b>Traditionell försäkring</b> AMFs helägda dotterbolag AMF Fastigheter bedriver ett gediget hållbarhetsarbete där bl.a. miljöcertifiering av fastigheterna utgör en viktig del. AMF Fastigheter och det delägda fastighetsbolaget Rikshem har fastställt vetenskapligt

						<p>baserade klimatmål (Science Based Targets) som styr klimatarbetet.</p> <p>Utfallet avser andelen energiineffektiva fastigheter, inte andelen energieffektiva fastigheter. AMF har därmed justerat det mått som fanns angivet i mallen eftersom den inte överensstämmer med beräkningsformeln.</p> <p><b>Fondförsäkring</b> Ej relevant eftersom fonderna som erbjuds inte gör några direkt-investeringar i fastigheter.</p>
<b>Andra indikatorer för huvudsakliga negativa konsekvenser för hållbarhetsfaktorer</b>						
Valfri indikator om klimat och miljö	Investeringar i företag utan initiativ för minskning av koldioxidutsläpp	Andel av investeringar i investeringsobjekt utan initiativ för minskning av koldioxidutsläpp som syftar till att anpassa sig till Parisavtalet	15 %	19 %	Andel investeringar som omfattas: 69 %  Datatillgänglighet: 55 %	<p><b>Traditionell försäkring</b></p> <p>Som en del i AMFs ägararbete driver vi på att alla bolag där vi har stort inflytande sätter klimatmål i linje med Parisavtalet. Vi följer årligen upp hur stor andel av bolagen som gör det.</p> <p>AMF deltar i investerarinitiativet Climate Action 100+, som har fokus på att påverka</p>

						<p>världens största utsläppare av växthusgaser att vidta nödvändiga åtgärder för att ställa om och minska sina klimatavtryck.</p> <p><b>Fondförsäkring</b> AMF tar inte särskild hänsyn till denna indikator i fondurvalet. För AMFs egna fonder redovisas antalet bolag som har klimatmål i linje med Parisavtalet samt hur stor andel av fondens marknadsvärde som är investerat i bolag som omfattas av sådana mål.</p>
Valfri indikator om sociala aspekter	Ingen policy för mänskliga rättigheter	Andel investeringar i enheter utan en policy för mänskliga rättigheter	1 %	2 %	<p>Andel investeringar som omfattas: 69 %</p> <p>Datatillgänglighet: 55 %</p>	<p><b>Traditionell försäkring</b> AMF ställer krav på att bolagen uppfyller grundläggande principer för hållbart företagande, exempelvis vad gäller mänskliga rättigheter.</p> <p><b>Fondförsäkring</b> AMF ställer krav på att fonderna endast investerar i bolag som uppfyller grundläggande principer för hållbart företagande, exempelvis vad gäller mänskliga rättigheter.</p>
<b>Beskrivning av policyer för att identifiera och prioritera de huvudsakliga negativa konsekvenserna för hållbarhetsfaktorer</b>						

AMF beaktar de huvudsakliga negativa konsekvenserna med utgångspunkt från våra policyer och riktlinjer, vilket bland annat påverkar vilka bolag vi investerar i och hur vi i ägararbetet arbetar med att påverka de i en hållbar riktning. I policyn om ansvarstagande och hållbarhet redogör AMFs styrelse för de grundläggande principerna för hur negativa konsekvenser för hållbarhetsfaktorer ska hanteras i placeringsverksamheten. Policyn ligger till grund för AMFs regler för hållbarhet i placeringsverksamheten. AMFs styrelse fattar minst årligen beslut om policyn, som ingår i AMFs regelbok. Styrelsen fastställde den senaste versionen av regelboken den 16 december 2025. Innehållet i reglerna sammanfattas nedan. AMF publicerar policyn om ansvarstagande och hållbarhet samt reglerna om hur AMF i placeringsverksamheten ska beakta hållbarhet på sin webbplats. På webbplatsen finns även styrelsens ägarpolicy tillgänglig. Reglerna lägger grund för andra styrdokument, som exempelvis placeringsriktlinjer, regler för erbjudandet, försäkringstekniska riktlinjer och regler för riskhantering, vilka samtliga beslutas av styrelsen. I vissa fall ger styrelsen mandat till vd att ta fram närmare instruktioner för hur hållbarhetsarbetet ska ske i verksamheten. Inom placeringsverksamheten finns ytterligare riktlinjer och instruktioner för investeringsprocessen, uppföljning och definitioner.

Utifrån ovan beskrivna styrdokument integrerar AMF negativa konsekvenser för hållbarhetsfaktorer i investeringsbesluten som en del i investeringsprocessen. Reglerna innebär följande för förvaltningen av placeringstillgångarna i den traditionella försäkringen.

- Vi investerar inte i bolag som konstaterats bryta mot grundläggande principer för hållbart företagande, utifrån principerna i FN:s Global Compact och OECDs riktlinjer för multinationella företag.
- Vi investerar inte i bolag som är inblandade i tillverkning eller distribution av kontroversiella vapen (truppminor, klustervapen, kemiska och biologiska vapen samt kärnvapen).
- Vi investerar inte i bolag där mer än fem procent av omsättningen kommer från icke-konventionell utvinning av olja och gas (gäller sedan starten av 2026), och vi driver på att energibolag minimerar metanutsläppen i sin verksamhet. I övriga branscher med hög klimatpåverkan strävar vi efter att investera i de bolag som har lägre klimatavtryck än andra bolag i samma bransch, under förutsättning att bolagen har ett medvetet hållbarhetsarbete i övrigt.
- Vi investerar inte heller i bolag där mer än fem procent av omsättningen kommer från utvinning av förbränningskol.
- Vi har riktlinjer för hållbarhetsnivån i investeringarna som innebär att vi investerar i bolag som har ett medvetet hållbarhetsarbete och som därmed proaktivt arbetar med att minska de negativa hållbarhetskonsekvenser som de har på sin omgivning.
- Vi strävar efter att minska klimatavtrycket i investeringsportföljen i linje med Parisavtalet, och våra investeringar ska sammantaget ha nettonollutsläpp år 2050. Som ett led i detta tar vi hänsyn till bolagens koldioxidavtryck vid alla investeringar.
- När vi investerar i ett lands statsobligationer gör vi en samlad bedömning, inklusive en hållbarhetsbedömning, av de risker och möjligheter som det kan innebära att investera i det landets statsobligationer.

De bedömningar som AMF gör grundar sig på hållbarhetsanalyser från externa leverantörer som bedömer ett bolags beredskap och kapacitet för att hantera sina relevanta hållbarhetsrisker utifrån sektor, affärsmodell och geografi. I dessa analyser mäter man ett bolags exponering för branschspecifika hållbarhetsrisker och hur väl bolaget hanterar riskerna. På det sättet bedöms både bolagets hållbarhetsarbete och risken för att värdet på investeringen sjunker till följd av hållbarhetsrisker som bolaget inte hanterar. I bedömningen ingår bland annat en utvärdering av ett bolags klimatmål, bolagets åtgärder för att hantera klimatriskerna i verksamheten och om utfallet av åtgärderna är tillräckliga.

För svenska noterade innehav använder AMF hållbarhetsanalyser och -data från Sustainalytics. För utländska noterade innehav använder AMF analyser från MSCI. För bolag och emittenter som inte täcks av MSCI eller Sustainalytics tar AMF in data och genomför egna analyser, och vi tar också in analyser från samarbetspartners. För svenska bolag och onoterade innehav gör AMF även egna analyser, och tar vid behov in data direkt från bolagen.

I tabellerna ovan redogör AMF för utfallet av de obligatoriska indikatorerna för huvudsakliga negativa konsekvenser för hållbarhetsfaktorer som framgår av Disclosureförfordningen och tillhörande regler, samt två frivilliga indikatorer. AMF har valt frivilliga indikatorer med utgångspunkt från två perspektiv.

- Både klimat och mänskliga rättigheter är centrala frågor i hållbarhetsarbetet. En avsaknad av klimatmål bland bolag riskerar att försena den nödvändiga omställningen av näringslivet, vilket skulle innebära stora och oåterkalleliga fysiska risker för människa och samhälle. AMF konstaterar vidare att om innehavsbolag saknar policy för mänskliga rättigheter kan det indikera att bolaget inte hanterar frågan på strategisk nivå. Framför allt för bolag som har verksamhet eller exempelvis leverantörer i utvecklingsländer kan det innebära en risk för att bolagets verksamhet hämmar en hållbar utveckling av de samhällen som de verkar i.
- Indikatorerna är tydligt kopplade till möjligheten att uppnå de främjande egenskaperna i vår traditionella försäkring.

AMF redogör i tabellerna också för krav och målsättningar och vidtagna åtgärder under 2025. AMF har inför 2026 infört nya krav kopplat till icke-konventionell utvinning av olja och gas. Övriga krav och målsättningar är oförändrade jämfört med 2025, AMF redogör därför i tabellerna inte särskilt för ytterligare planerade åtgärder i de delarna.

AMF anger i tabellerna andelen av de totala innehaven i den traditionella försäkringen och fondförsäkringen som omfattas av respektive indikator samt datatillgängligheten, även den uttryckt som andel av de totala innehaven. Indikatorerna för investeringsobjekt omfattar AMFs innehav i noterade och onoterade aktier och företagsobligationer, vilka utgör 69 % av de totala innehaven. Indikatorerna för investeringar i statliga och överstatliga enheter omfattar 11 % av innehaven och för investeringar i fastigheter 12 % av innehaven. Både utfallen för indikatorerna och andelarna är beräknade som genomsnittet av fyra tillfällen under året: 31 mars, 30 juni, 30 september och 31 december. Utfallen för indikatorerna är beräknade för den andel av investeringarna där data finns tillgänglig. Som framgår av tabellen skiljer sig datatillgängligheten åt mellan de olika indikatorerna. AMFs långsiktiga ambition och förväntan är att datatillgängligheten ska förbättras allt eftersom innehavsbolagens hållbarhetsredovisningar förbättras.

AMF har rutiner för due diligence på plats som innebär att vi löpande utför kontroller för att säkerställa att våra investeringar uppfyller våra hållbarhetskrav och att våra krav är integrerade i våra investeringsprocesser och investeringsbeslut. Vi har även rutiner på plats för hur vi ska agera om ett innehavsbolag upphör att leva upp till våra krav. Detta beskrivs närmare under rubriken Hänvisningar till internationella standarder.

När AMF väljer och utvärderar fonder till fondförsäkringen är låg avgift, hög avkastning och hållbarhet viktiga bedömningskriterier. AMF ställer krav på att fondbolagen ska ha skrivit under FNs principer för ansvarsfulla investeringar. Vidare får fonderna inte investera i bolag som är inblandade i tillverkning eller distribution av kontroversiella vapen, och inte heller i bolag där mer än fem procent av omsättningen kommer från utvinning av förbränningskol. Samtliga innehav i fonderna ska också följa grundläggande principer för hållbart företagande, exempelvis vad gäller mänskliga rättigheter, arbetsrätt, miljö och antikorruption, utifrån principerna i FNs Global Compact och OECDs riktlinjer för multinationella företag. Under rubriken Hänvisningar till internationella standarder redogör AMF för hur vi kontrollerar att fondernas innehav uppfyller detta.

### **Policy för aktieägarengagemang**

AMF:s inställning är att varje bolag är unikt. Storlek, verksamhetsomfattning och branschförutsättningar kan skilja sig väsentligt mellan bolag. AMFs ägararbete syftar till att stötta ett bolags långsiktiga förmåga att vara lönsamt, och därmed säkra en långsiktig hög avkastning för våra sparare. I förvaltningen av placeringstillgångarna i den traditionella försäkringen arbetar därför AMF för att, så långt det är möjligt, säkerställa att styrelse och ledning i ett bolag identifierar och proaktivt hanterar för verksamheten relevanta frågor om ansvarstagande och hållbarhet. Vi bedriver ägararbete på olika sätt beroende på hur stor ägare vi är i bolaget.

I bolag där AMF är stora ägare tar vi ansvar för att driva ett aktivt systematiskt ägararbete. Vi deltar aktivt på bolagsstämmor, i valberedningar och i dialog direkt med bolagen. I onoterade bolag kan vi också ha representanter i styrelsen. I vårt ägararbete utgår vi från vår ägaragenda och våra prioriterade ägarfrågor, vilka är:

- Bidra till bolagets långsiktiga värdeskapande
- Klimat – exponering mot och hantering av samhällets omställning till nettonoll utsläpp
- Efterlevnad av svensk kod för bolagsstyrning – med fokus på jämställdhet och mångfald i styrelser och ledningsgrupper
- Arbetsförhållanden och mänskliga rättigheter

I bolag där vi har mindre inflytande, till exempel i utländska bolag, arbetar vi tillsammans med andra investerare för att driva ägarfrågor, ofta via olika samarbeten och initiativ. Vi röstar även på bolagsstämmorna i de utländska innehaven genom fullmakt (så kallad proxyröstning). I röstningen utgår vi både från de principer för hållbart företagande och internationella normer och konventioner om som vi står bakom, och från vår klimatpolicy och våra klimatmål.

AMFs ägararbete kan summeras i följande punkter.

- Vi nominerar styrelseledamöter genom att delta i valberedningsarbete, och/eller genom att rösta för en styrelse på bolagsstämman. I dotter- och intressebolag har vi en person som är anställd i AMF som ingår i bolagets styrelse.
- Vi driver de generella och bolagsspecifika ägarfrågor som är en del av vår ägaragenda där vi ser att det är viktigt att påverka bolag i en viss riktning
- Vi följer bolagens utveckling generellt och för dialoger kring frågor som vi identifierat som viktiga för bolaget och AMF, och vi följer upp resultatet. Vi håller oss informerade om utvecklingen i bolaget och om styrelsens arbete.
- Vi agerar som ägare på frågor från styrelsen, och markerar stöd till styrelsen, när så behövs.
- Gemensamt med andra ägare eller genom olika initiativ driver vi för AMF prioriterade ägarfrågor.

Inom ramen för fondförsäkringen för AMF en kontinuerlig dialog med både AMF Fonder och externa fondleverantörer när det kommer till det hur de praktiskt bedriver hållbarhets- och påverkansarbete. Detta sker kvartalsvis med representanter för externa fondleverantörer, och mer frekvent med AMF Fonder. Av fondförsäkringsutbudet är 98,8 % placerat i interna fonder hos AMF Fonder.

### **Hänvisningar till internationella standarder**

Alla bolag som AMF investeringar i ska efterleva OECD:s riktlinjer för multinationella företag och FN:s Global Compact. AMF kontrollerar dagligen att alla noterade innehavsbolag efterlever dessa riktlinjer och FN:s vägledande principer för företag och mänskliga rättigheter. I den traditionella försäkringen gör AMF betydande investeringar i onoterade bolag, exempelvis i fastigheter, skog och vindkraft. I dessa investeringar kontrollerar vi minst årligen att verksamheterna bedrivs i linje med våra krav.

Om ett innehavsbolag konstaterats bryta mot dessa principer, exempelvis på grund av en kontrovers, tar vi i regel kontakt med bolaget för att informera oss om bolagets åtgärdsplan och förmedla våra förväntningar på det arbetet. Vi gör alltid en individuell bedömning av ett bolag. Om vi bedömer att vi kan påverka bolaget att komma tillrätta med problemen och att bolagets åtgärder är tillräckliga kan vi vara fortsatt investerade i bolaget. Vi följer då löpande upp bolagets arbete. Om vi bedömer att dialogen eller bolagets åtgärder inte kommer att ge önskat resultat säljer vi innehavet under ordnade former.

AMF ställer krav på att innehav i de fonder som erbjuds inom fondförsäkring ska uppfylla ovan nämnda internationella principer. Vi ställer också krav på fondbolagen att de löpande ska genomlysas innehaven i fonderna för att säkerställa att samtliga bolag följer principerna. AMF anlitar en extern leverantör (Sustainlytics) för att kontrollera att de fonder som vi erbjuder inom fondförsäkring följer de principer de förbundet sig till. Fyra gånger om året kontrolleras både svenska och utländska aktie- och räntebärande innehav. Om det finns indikationer på att något innehav inte uppfyller våra krav följer vi upp detta direkt med den aktuella fondleverantören.

AMF genomför olika typer av analyser kopplat till omställningsrisker. Bland annat har AMF genomfört en analys med utgångspunkt från ett tidigare klimatstresstest från Eiopa, baserat på placeringstillgångarna vid utgången av 2024. Stresstestet syftar till att värdera effekten av omställningsrisker på våra investeringar genom att spegla effekterna av en oordnad omställning. Resultatet visar att ett sådant scenario leder till en kraftigt negativ avkastning och att det främst är AMFs aktieinnehav som drabbas. Även om slutsatsen är att AMF riskerar betydande förluster på investeringar vid allvarliga klimatriskscenarier utgör det inget hot mot AMFs solvens och förmåga att stå för de finansiella åtagandena till kunderna. Fram till och med 2024 har AMF också årligen analyserat i vilken utsträckning tillgångsportföljen för den traditionella försäkringen är i

linje med olika klimatscenarier. Analysen har genomförts med hjälp av PACTA-verktyget (Paris Agreement Capital Transition Assessment), som mäter hur väl investeringar i bolag inom sektorer som släpper ut stora mängder koldioxid är i linje med Parisavtalets klimatscenarier. Dessa så kallade klimatrelevanta sektorer beräknas stå för ungefär 75 procent av de totala utsläppen från bolag på global nivå. Utifrån tillgänglig information från dessa verksamheter om hur deras utsläpp kommer att förändras under en femårsperiod görs en uppskattning av investeringarnas förenlighet med klimatscenerier vid periodens slut. Resultatet visar att AMFs innehav i klimat relevanta sektorer är relativt begränsade men att många av bolagen behöver minska sina prognosticerade framtida utsläpp för att vara i nivå med vad som krävs för att nå Parisavtalets mål. Det belyser vikten av att AMF fortsätter bedriva ett aktivt påverkansarbete för att bidra till att bolag ställer om sina verksamheter.

Omfattningen av fysiska risker är främst beroende av var en verksamhet är belägen och områdets exponering för exempelvis stormar, torka och skyfall. Då det ännu saknas lösningar som AMF bedömer som tillräckligt tillförlitliga kan AMF i nuläget inte värdera de finansiella förluster som materialiseringen av fysiska risker kan innebära. AMF bedömer dock att även de fysiska riskerna främst kan materialiseras via aktieinnehaven. De fysiska skadorna som innebär finansiella förluster kommer med stor sannolikhet främst att uppstå i andra geografiska områden än Sverige, och kommer att drabba AMF antingen genom svenska innehavsbolags verksamhet utomlands eller genom investeringar i utländska bolag.

Arbete pågår med att utvärdera potentiella verktyg som kan användas för att utveckla AMFs förmåga att bedöma klimatrisker i tillgångsportföljen.

### **Historisk jämförelse**

I tabellerna redogör AMF för utfallen för 2025 respektive 2024. Som framgår har utvecklingen för vissa av indikatorerna gått i en positiv riktning alternativt legat stabilt, medan utfallet för andra indikatorer visar på en negativ utveckling i förhållande till år 2024. Förändringar i utfall kan bero både på faktiskt förändringar i bolagens verksamheter, och även på förändringar i AMFs innehav och förändrad täckning av hållbarhetsdata. Exempelvis visar siffrorna att bolagens scope 1- och 2-utsläpp minskat. Däremot har bolagens scope 3-utsläpp ökat, vilket åtminstone delvis kan förklaras av att fler bolag redovisar scope 3-utsläpp och att metoderna för beräkning av dessa utsläpp utvecklas löpande. Osäkerhet i datan (se nedan) kan också i delar förklara förändringar i utfall från ett år till ett annat.

Utfallet för indikator 5 som relaterar till andelen icke-förnybar energiproduktion visar på en minskning. En stor del av förändringen kan härledas till en förändring i rapporterad data från ett fåtal innehavsbolag. AMF har inte kunnat härleda de direkta orsakerna men bedömer att ökningen sannolikt kan ha flera förklaringar.

Bolagens rapportering av hållbarhetsdata är under snabb utveckling, och olika bolag har kommit olika långt i arbetet att redovisa den här typen av upplysningar. AMF konstaterar att det finns generella utmaningar med datan kopplat både till kvalitet och tillgänglighet. Detta innebär att den data som AMF använder inte är heltäckande, och i vissa fall inte heller är rättvisande. Det innebär också att utfallet för vissa indikatorer kan uppvisa stora kast från ett år till ett annat. AMF för löpande diskussioner med våra dataleverantörer för att säkerställa god datakvalitet. Rapporteringskraven och bolagens eget arbete med att förbättra informationen utvecklas också snabbt, vilket över tid kommer att innebära ökad täckning och tillförlitlighet.

I denna bilaga gäller följande definitioner:

- (1) *Scope 1-, 2- och 3-växthusgasutsläpp*: utsläpp av växthusgaser som avses i punkt 1 e i–iii i bilaga III till Europaparlamentets och rådets förordning (EU) 2016/1011<sup>1</sup>.
- (2) *växthusgasutsläpp*: utsläpp enligt definitionen i artikel 3.1 i Europaparlamentets och rådets förordning (EU) 2018/842<sup>2</sup>.
- (3) *vägt genomsnitt*: förhållandet mellan vikten av finansmarknadsaktörens investering i ett investeringsobjekt och investeringsobjektets företagsvärde.
- (4) *företagsvärde*: summan vid räkenskapsårets slut av börsvärdet av stamaktier, börsvärdet av preferensaktier och det bokförda värdet av den totala skulden och innehav utan bestämmande inflytande, utan avdrag av kontanter eller andra likvida medel.
- (5) *företag aktiva i sektorn för fossila bränslen*: företag som får intäkter från prospektering, gruvdrift, utvinning, produktion, bearbetning, lagring, raffinering eller distribution, däribland transport, lagring och handel, av fossila bränslen enligt definitionen i artikel 2.62 i Europaparlamentets och rådets förordning (EU) 2018/1999<sup>3</sup>.
- (6) *förnybara energikällor*: förnybara, icke-fossila energikällor, nämligen vindenergi, solenergi (termisk solenergi och fotovoltaisk solenergi) och geotermisk energi, omgivningsenergi, tidvattensenergi, vågenergi och annan havsenergi, vattenkraft, biomassa, deponigas, gas från avloppsreningsverk samt biogas.
- (7) *icke-förnybara energikällor*: andra energikällor än de som avses i punkt 6.
- (8) *energiförbrukningsintensitet*: förhållandet mellan energiförbrukning per aktivitetsenhet, produktion eller något annat mått för investeringsobjektet i förhållande till dess totala energiförbrukning.
- (9) *sektorer med stor klimatpåverkan*: de sektorer som anges i avsnitten A till H och avsnitt L i bilaga I till Europaparlamentets och rådets förordning (EG) nr 1893/2006<sup>4</sup>.
- (10) *skyddat område*: utsedda områden i Europeiska miljöbyråns gemensamma databas över utsedda områden (CDDA).
- (11) *område med hög biologisk mångfald utanför skyddade områden*: mark med högt värde för den biologiska mångfalden enligt artikel 7b.3 i Europaparlamentets och rådets direktiv 98/70/EG<sup>5</sup>.

---

<sup>1</sup> Europaparlamentets och rådets förordning (EU) 2016/1011 av den 8 juni 2016 om index som används som referensvärden för finansiella instrument och finansiella avtal eller för att mäta investeringsfonders resultat, och om ändring av direktiven 2008/48/EG och 2014/17/EU och förordning (EU) nr 596/2014 (EUT L 171, 29.6.2016, s. 1).

<sup>2</sup> Europaparlamentets och rådets förordning (EU) 2018/842 av den 30 maj 2018 om medlemsstaternas bindande årliga minskningar av växthusgasutsläpp under perioden 2021–2030 som bidrar till klimatåtgärder för att fullgöra åtagandena enligt Parisavtalet samt om ändring av förordning (EU) nr 525/2013 (EUT L 156, 19.6.2018, s. 26).

<sup>3</sup> Europaparlamentets och rådets förordning (EU) 2018/1999 av den 11 december 2018 om styrningen av energiunionen och klimatåtgärder, om ändring av Europaparlamentets och rådets förordningar (EG) nr 663/2009 och (EG) nr 715/2009, Europaparlamentet och rådets direktiv 94/22/EG, 98/70/EG, 2009/31/EG, 2009/73/EG, 2010/31/EU, 2012/27/EU och 2013/30/EU, rådets direktiv 2009/119/EG och (EU) 2015/652 och om upphävande av Europaparlamentets och rådets förordning (EU) nr 525/2013 (EUT L 328, 21.12.2018, s. 1).

<sup>4</sup> Europaparlamentets och rådets förordning (EG) nr 1893/2006 av den 20 december 2006 om fastställande av den statistiska näringsgrensindelningen Nace rev. 2 och om ändring av rådets förordning (EEG) nr 3037/90 och vissa EG-förordningar om särskilda statistikområden (EUT L 393, 30.12.2006, s. 1).

<sup>5</sup> Europaparlamentets och rådets direktiv 98/70/EG av den 13 oktober 1998 om kvaliteten på bensin och dieselbränslen och om ändring av rådets direktiv 93/12/EEG (EGT L 350, 28.12.1998, s. 58).

- (12) *utsläpp till vatten*: direkta utsläpp av prioriterade ämnen enligt definitionen i artikel 2.30 i Europaparlamentets och rådets direktiv 2000/60/EG<sup>6</sup> och direkta utsläpp av nitrater, fosfater och bekämpningsmedel.
- (13) *områden med hög vattenstress*: regioner där andelen totalt vatten som tas ut är hög (40–80 %) eller extremt hög (mer än 80 %) i World Resources Institutes (WRI) vattenriskatlasverktyg ”Aquaduct”.
- (14) *farligt avfall och radioaktivt avfall*: farligt avfall och radioaktivt avfall.
- (15) *farligt avfall*: farligt avfall enligt definitionen i artikel 3.2 i Europaparlamentets och rådets direktiv 2008/98/EG<sup>7</sup>.
- (16) *radioaktivt avfall*: radioaktivt avfall enligt definitionen i artikel 3.7 i rådets direktiv 2011/70/Euratom<sup>8</sup>.
- (17) *icke-återvunnet avfall*: allt avfall som inte återvinns i den mening som avses med ”återvinning” i artikel 3.17 i direktiv 2008/98/EG.
- (18) *aktiviteter som negativt påverkar områden med känslig biologisk mångfald*: aktiviteter som kännetecknas av allt följande:
- a) Aktiviteterna leder till försämring av livsmiljöerna och habitatet för arterna eller stör de arter för vilka ett skyddat område har utsetts.
  - b) För dessa aktiviteter har inga av de slutsatser, begränsningsåtgärder eller konsekvensbedömningar som antagits enligt något av följande direktiv eller nationella bestämmelser eller internationella standarder som motsvarar dessa direktiv genomförts:
    - i) Europaparlamentets och rådets direktiv 2009/147/EG<sup>9</sup>;
    - ii) Rådets direktiv 92/43/EEG<sup>10</sup>;
    - iii) En miljökonsekvensbedömning (MKB) enligt definitionen i artikel 1.2 g i Europaparlamentets och rådets direktiv 2011/92/EU<sup>11</sup>;
    - iv) För verksamhet i tredjeländer, slutsatser, begränsningsåtgärder eller konsekvensbedömningar som antagits i enlighet med nationella bestämmelser eller internationella standarder som är likvärdiga med direktiven och konsekvensbedömningar som anges i leden i, ii och iii.

---

<sup>6</sup> Europaparlamentets och rådets direktiv 2000/60/EG av den 23 oktober 2000 om upprättande av en ram för gemenskapens åtgärder på vattenpolitikens område (EGT L 327, 22.12.2000, s. 1).

<sup>7</sup> Europaparlamentets och rådets direktiv 2008/98/EG av den 19 november 2008 om avfall och om upphävande av vissa direktiv (EUT L 312, 22.11.2008, s. 3).

<sup>8</sup> Rådets direktiv 2011/70/Euratom av den 19 juli 2011 om inrättande av ett gemenskapsramverk för ansvarsfull och säker hantering av använt kärnbränsle och radioaktivt avfall (EUT L 199, 2.8.2011, s. 48).

<sup>9</sup> Europaparlamentets och rådets direktiv 2009/147/EG av den 30 november 2009 om bevarande av vilda fåglar (EUT L 20, 26.1.2010, s. 7).

<sup>10</sup> Rådets direktiv 92/43/EEG av den 21 maj 1992 om bevarande av livsmiljöer samt vilda djur och växter (EGT L 206, 22.7.1992, s. 7).

<sup>11</sup> Europaparlamentets och rådets direktiv 2011/92/EU av den 13 december 2011 om bedömning av inverkan på miljön av vissa offentliga och privata projekt (EUT L 26, 28.1.2012, s. 1).

- (19) *områden med känslig biologisk mångfald*: Natura 2000-nätverk av skyddade områden, Unescos världsarvsområden och viktiga områden för biologisk mångfald, liksom andra skyddade områden, enligt tillägg D till bilaga II till kommissionens delegerade förordning (EU) 2021/2139<sup>12</sup>.
- (20) *hotade arter*: utrotningshotade arter, inklusive flora och fauna, som anges på den europeiska rödlistan eller IUCN:s rödlista, enligt avsnitt 7 i bilaga II till delegerad förordning (EU) 2021/2139.
- (21) *avskogning*: tillfällig eller permanent omvandling av skogsmark till icke-skogsmark, framkallad av människan.
- (22) *principerna i FN:s globala överenskommelse*: de tio principerna i FN:s globala överenskommelse.
- (23) *ojusterad löneskillnad mellan könen*: skillnaden mellan genomsnittlig bruttotimlön för manliga avlönade anställda och kvinnliga avlönade anställda uttryckt som andel av de manliga avlönade anställdas bruttotimlön.
- (24) *bolagsledning*: företagets förvaltnings-, lednings- eller tillsynsorgan.
- (25) *politik för mänskliga rättigheter*: ett politiskt åtagande som godkänts på styrelsenivå om mänskliga rättigheter som innebär att investeringsobjektets ekonomiska verksamhet ska överensstämma med FN:s vägledande principer för företag och mänskliga rättigheter.
- (26) *visselblåsare*: rapporterande person enligt definitionen i artikel 5.7 i Europaparlamentets och rådets direktiv (EU) 2019/1937<sup>13</sup>.
- (27) *oorganiska föroreningar*: utsläpp inom eller lägre än de utsläppsnivåer som motsvarar bästa tillgänglig teknik (BAT-AEL) enligt definitionen i artikel 3.13 i Europaparlamentets och rådets direktiv 2010/75/EU<sup>14</sup>, för oorganiska högvolykmekikalier – fasta och övriga ämnen.
- (28) *luftföroreningar*: direkta utsläpp av svaveldioxid (SO<sub>2</sub>), kväveoxider (NO<sub>x</sub>), lättflyktiga organiska ämnen utom metan (NMVOC) och finpartiklar (PM<sub>2,5</sub>) enligt definitionen i artikel 3.5–3.8 i Europaparlamentets och rådets direktiv (EU) 2016/2284<sup>15</sup>, ammoniak (NH<sub>3</sub>) enligt det direktivet och tungmetaller (HM) enligt bilaga I till det direktivet.
- (29) *ozonnedbrytande ämnen*: ämnen som anges i Montrealprotokollet om ämnen som bryter ned ozonskiktet.

I denna bilaga gäller följande formler:

- (1) Utsläpp av växthusgaser ska beräknas enligt följande formel:

---

<sup>12</sup> Kommissionens delegerade förordning (EU) 2021/2139 av den 4 juni 2021 om komplettering av Europaparlamentets och rådets förordning (EU) 2020/852 genom fastställande av tekniska granskningskriterier för att avgöra under vilka villkor en ekonomisk verksamhet ska anses bidra väsentligt till begränsningen av eller anpassningen till klimatförändringarna och för att avgöra om den ekonomiska verksamheten inte orsakar någon betydande skada för något av de andra miljömålen (EUT L 442, 9.12.2021, s. 1).

<sup>13</sup> Europaparlamentets och rådets direktiv (EU) 2019/1937 av den 23 oktober 2019 om skydd för personer som rapporterar om överträdelser av unionsrätten (EUT L 305, 26.11.2019, s. 17).

<sup>14</sup> Europaparlamentets och rådets direktiv 2010/75/EU av den 24 november 2010 om industriutsläpp (samordnade åtgärder för att förebygga och begränsa föroreningar) (EUT L 334, 17.12.2010, s. 17).

<sup>15</sup> Europaparlamentets och rådets direktiv (EU) 2016/2284 av den 14 december 2016 om minskning av nationella utsläpp av vissa luftföroreningar, om ändring av direktiv 2003/35/EG och om upphävande av direktiv 2001/81/EG (EUT L 344, 17.12.2016, s. 1).

$$\sum_n^i \left( \frac{\text{investeringens aktuella värde}_i}{\text{investeringsobjektets företagsvärde}_i} \times \text{investeringsobjektets Scope}(x) - \text{växthusgasutsläpp}_i \right)$$

(2) Koldioxidavtryck ska beräknas enligt följande formel:

$$\frac{\sum_n^i \left( \frac{\text{investeringens aktuella värde}_i}{\text{investeringsobjektets företagsvärde}_i} \times \text{investeringsobjektets Scope 1-, 2- och 3- växthusgasutsläpp}_i \right)}{\text{aktuellt värde på alla investeringar (miljoner euro)}}$$

(3) Investeringsobjektets växthusgasintensitet ska beräknas i enlighet med följande formel:

$$\sum_n^i \left( \frac{\text{investeringsobjektets aktuella värde}_i}{\text{aktuellt värde på alla investeringar (miljoner euro)}} \times \frac{\text{investeringsobjektets Scope 1-, 2- och 3- växthusgasutsläpp}_i}{\text{investeringsobjektets intäkter (miljoner euro)}} \right)$$

(4) Staters växthusgasintensitet ska beräknas enligt följande formel:

$$\sum_n^i \left( \frac{\text{investeringens aktuella värde}_i}{\text{aktuella värde på alla investeringar (miljoner euro)}} \times \frac{\text{Landets Scope 1-, 2- och 3- växthusgasutsläpp}_i}{\text{Bruttonationalprodukt}_i(\text{miljoner euro})} \right)$$

(5) Ineffektiva fastigheter ska beräknas enligt följande formel:

$$\frac{((\text{Värde på fastigheter byggda före 31.12.2020 med energideklaration C eller lägre}) + (\text{Värde på fastigheter byggda efter 31.12.2020 med behov av primärenergi under nära-nollenergibyggnad i direktiv 2010/31/EU}))}{\text{Värde på fastigheter som omfattas av bestämmelser om energideklarationer och nära - nollenergibyggnader}}$$

I dessa formler gäller följande definitioner:

- (1) *investeringens aktuella värde*: värdet i euro av finansmarknadsaktörens investering i investeringsobjektet.
- (2) *företagsvärde*: summan vid räkenskapsårets slut av börsvärdet av stamaktier, börsvärdet av preferensaktier och det bokförda värdet av den totala skulden och innehav utan bestämmande inflytande, utan avdrag av kontanter eller andra likvida medel.
- (3) *aktuellt värde på alla investeringar*: värdet i euro av finansmarknadsaktörens alla investeringar.

- (4) *nära-nollenergibyggnad, behov av primärenergi och energideklaration* ska ha de betydelser som anges i artikel 2.2, 2.5 och 2.12 i Europaparlamentets och rådets direktiv 2010/31/EU<sup>16</sup>.

---

<sup>16</sup> Europaparlamentets och rådets direktiv 2010/31/EU av den 19 maj 2010 om byggnaders energiprestanda (omarbetning) (EUT L 153, 18.6.2010, s. 13).