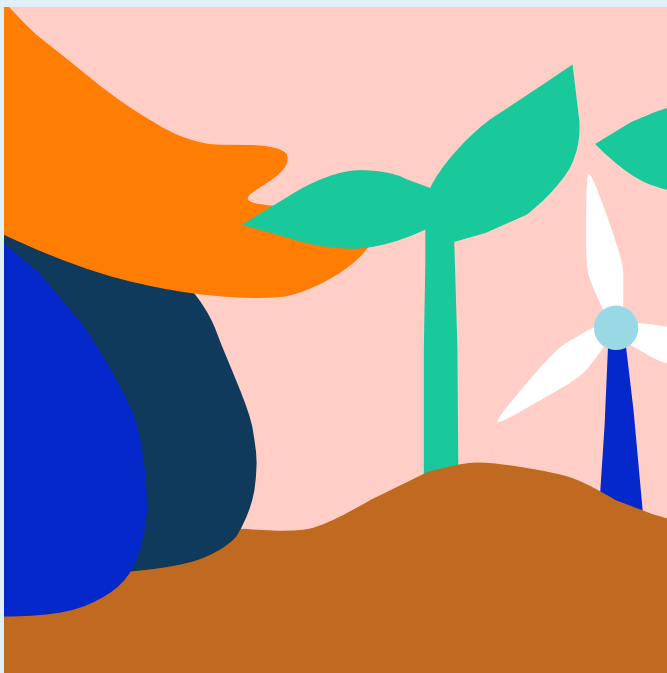


Hållbarhetsrelaterade upplysningar

AMF Aktiefond Sverige

Detta dokument avser rapportering enligt artikel 10 i Förordningen om hållbarhetsrelaterade upplysningar som ska lämnas inom den finansiella tjänstesektorn (EU 2019/2088, SFDR) för finansiella produkter som främjar miljörelaterade eller sociala egenskaper.

Dokumentet uppdaterades senast 31 januari 2024.



PRODUKTUPPLYSNINGAR PÅ WEBBPLATSEN FÖR FINANSIELLA PRODUKTER SOM FRÄMJAR MILJÖRELATERADE ELLER SOCIALA EGENSKAPER

AMF Aktiefond Sverige

(a) Sammanfattning

Hållbarhet är en viktig del i investeringsstrategin för AMF Aktiefond Sverige och går hand i hand med att vi vill skapa långsiktigt hög avkastning för våra sparare, ha låga avgifter och vara ett ansvarsstagande bolag. AMF Fonder strävar efter att investera i bolag inom varje bransch som arbetar medvetet med hållbarhet, utifrån övertygelsen att dessa bolag har större möjligheter att ge hög långsiktig avkastning till lägre risk. På så sätt skapar vi värdeökning samtidigt som vi bidrar till hållbar utveckling av samhället.

AMF Aktiefond Sverige främjar tre specifika hållbarhetsrelaterade egenskaper.

- **Omställning mot lägre koldioxidutsläpp**
- **Ett medvetet hållbarhetsarbete där bolagen proaktivt tar hänsyn till mänskliga rättigheter, arbetsrätt, klimat- och miljöfrågor samt antikorrupktion**
- **Jämställda styrelser** (omfattar de bolag där AMF Fonder deltar i valberedningen)

Minst 85 procent av investeringarna i AMF Aktiefond Sverige främjar dessa hållbarhetsrelaterade egenskaper. AMF Fonder använder ett antal indikatorer för att mäta och följa upp de främjande egenskaperna. Bland annat mäter och följer vi upp koldioxidavtrycket i AMF Aktiefond Sverige halvårsvis och jämför mot koldioxidavtrycket för fondens jämförelseindex (SIX Portfolio Return Index). I de bolag där vi deltar i valberedningen följer vi upp jämställdheten i styrelsen samt om bolagen har vetenskapligt baserade klimatmål.

AMF Fonder integrerar hållbarhetsperspektiv – både risker och möjligheter – i investeringsbesluten utifrån de tre metoderna välja bort, välja in och påverka.

Vi **väljer bort** bolag som konstaterats bryta mot grundläggande principer för hållbart företagande, exempelvis vad gäller mänskliga rättigheter, arbetsrätt, miljö och antikorrupktion. Vi investerar inte heller i bolag:

- som är inblandade i tillverkning eller distribution av kontroversiella vapen,
- där mer än fem procent av omsättningen avser verksamhet som är hänförlig till kommersiell spelverksamhet (hasardspel), tobak eller pornografi

Fonden är fossilfri, vilket innebär att vi inte investerar i bolag där mer än fem procent av omsättningen avser utvinning, raffinering eller elproduktion genom förbränning av fossila bränslen.

Vi **väljer in** bolag med ett medvetet hållbarhetsarbete utifrån övertygelsen att dessa bolag har större möjligheter att ge långsiktigt hög avkastning till lägre risk. AMF Fonder kan i AMF Aktiefond Sverige investera i bolag som ännu inte har ett utvecklat hållbarhetsarbete, om det finns en tydlig strategi från bolagets sida att utveckla det arbetet och förbättra sig. Innehav i sådana bolag följs upp minst årligen för att se att hållbarhetsnivån förbättras i den takt AMF Fonder önskar. Det är en viktig del där AMF Fonder kan bidra till en positiv hållbarhetsutveckling.

Som ägare och investerare arbetar vi för att **påverka** både bolag och branscher i en mer hållbar riktning. Vi bedriver ett aktivt påverkansarbete tillsammans med vårt moderbolag AMF Tjänstepension AB (AMF). Vi gör detta inom ramen för vårt ägararbete och genom att samarbeta med

andra investerare. För att påverka bolag i en viss riktning driver vi frågor gentemot bolag utifrån vår ägaragenda och våra prioriterade ägarfrågor. I bolag där vi har mindre inflytande arbetar vi tillsammans med andra ägare, ofta via olika initiativ och organisationer. Vi är aktiva i en rad samarbeten i Sverige och internationellt som syftar till att vi tillsammans med andra investerare ska påverka bolag att förbättra sitt hållbarhetsarbete. Vi röstar även på bolagsstämmorna.

AMF Fonder gör i AMF Aktiefond Sverige investeringar som AMF Fonder klassificerar som hållbara investeringar enligt EU:s Disclosureförordning. De hållbara investeringarna uppfyller följande krav.

Investeringarna bidrar till ett miljömål eller ett socialt mål. De bolag som AMF Fonder investerar i ska erbjuda tjänster eller produkter som bidrar till omställningen till ett mer hållbart samhälle i linje med FN:s globala mål för hållbar utveckling (de globala hållbarhetsmålen). Minst 50 procent av bolagets omsättning måste komma från produkter och tjänster som bidrar positivt till något av de globala hållbarhetsmålen för att AMF Fonder ska klassas det som en hållbar investering.

Investeringarna orsakar inte betydande skada för något miljömål eller socialt mål. AMF Fonder har policyer och regler som innebär att alla bolag vi investerar i ska uppfylla vissa grundläggande hållbarhetskrav. För hållbara investeringar ställer AMF Fonder ytterligare krav för att ska uppfylla kravet på att inte orsakar betydande skada. Det handlar exempelvis om att bolagen inte får bedriva någon fossil verksamhet eller verksamhet kopplad till kommersiell spelverksamhet (hasardspel), tobak eller pornografi. För bolag i sektorer med hög klimatpåverkan ställer vi krav på att de har satt vetenskapligt baserade klimatmål.

Investeringarna följer praxis för god styrning. Alla bolag som AMF Fonder investerar i ska efterleva OECD:s riktlinjer för multinationella företag och FN:s Global Compact.

Bolag som bedriver verksamhet som är miljömässigt hållbar enligt EU-taxonomin klassificerar AMF Fonder också som hållbara investeringar, om minst 50 procent av bolagets omsättning uppfyller taxonomins krav. Även dessa bolag måste uppfylla kraven på god styrning och att inte orsaka betydande skada.

Enligt Disclosureförordningen ska AMF Fonder ange en planerad minimiandel hållbara investeringar för AMF Aktiefond Sverige. AMF Fonder gör hållbara investeringar men har valt att ange att minimiandelen hållbara investeringar kan utgöra noll procent av de totala investeringarna. Minimandelen motsvarar inte den faktiska andelen hållbara investeringar i AMF Aktiefond Sverige. Andelen för föregående år redovisas i AMF Fonders årsberättelse, [Fondinformation | amf.se](#)

AMF Fonder följer regelbundet upp att investeringsstrategin och hållbarhetsriktlinjerna för AMF Aktiefond Sverige efterlevs. Kvartalsvis kontrollerar vi att våra investeringar i noterade aktier uppfyller våra grundläggande hållbarhetskrav. Samma genomlysning genomförs två gånger per år genom en extern part. Om ett innehavsbolag konstaterats agera i strid med de internationella normer och principer om hållbart företagande tar vi först kontakt med bolaget för att höra hur deras åtgärdsplan ser ut. Om vi bedömer att dialogen eller bolagets åtgärder inte kommer att ge önskat resultat säljer vi innehavet under ordnade former.

AMF Fonder använder främst externa leverantörer och källor för hållbarhetsdata och hållbarhetsanalys, men förvaltarna gör också egna analyser med information direkt från innehavsbolagen. AMF Fonder har inget referensvärde för AMF Aktiefond Sverige utan förvaltningen sker i linje med placeringsriktlinjerna som beslutas av AMF Fonders styrelse.

AMF Fonder redovisar arbetet med de hållbarhetsfrämjande egenskaperna samt efterlevnad av hållbarhetspolicy, investeringsstrategi, riktlinjer samt resultat i AMF Fonders årsberättelse: [Fondinformation | amf.se](#)

(b) Inget mål för hållbar investering

AMF Aktiefond Sverige främjar miljörelaterade eller sociala egenskaper, men har inte hållbara investeringar som mål. Minst 85 procent av investeringarna främjar de hållbarhetsrelaterade egenskaperna. I AMF Aktiefond Sverige investerar AMF Fonder i bolag som klassificeras som hållbara investeringar. Enligt EU:s Disclosureförordning (SFDR) ska AMF Fonder ange en planerad minimiandel hållbara investeringar för AMF Aktiefond Sverige. AMF Fonder gör hållbara investeringar men har valt att ange en minimiandel på noll procent hållbara investeringar. Minimandelen motsvarar inte den faktiska andelen hållbara investeringar. I AMF Fonders årsberättelse redovisas den faktiska andelen hållbara investeringar i fonden under föregående år. Årsberättelsen publiceras i april varje år på [Fondinformation | amf.se](#)

AMF Fonders uppdrag är att skapa hög avkastning för våra kunder. Hållbarhet är en viktig del i AMF Fonders strategi och går hand i hand med att skapa hög avkastning för våra sparare, ha låga avgifter och vara ett ansvarstagande bolag. Målet med de hållbara investeringarna som AMF Fonder gör är att investera i bolag och verksamheter som kan ge långsiktigt hög avkastning till lägre risk och att samtidigt bidra till en hållbar samhällsutveckling.

De investeringar som AMF Fonder klassificerar som hållbara investeringar enligt kraven i Disclosureförordningen uppfyller följande krav.

Investeringarna bidrar till ett miljömål eller ett socialt mål

De bolag som AMF Fonder klassificerar som hållbara investeringar enligt EU:s Disclosureförordning ska bidra till ett miljömål eller ett socialt mål genom att erbjuda tjänster eller produkter som bidrar till omställningen till ett mer hållbart samhälle i linje med FN:s globala mål för hållbar utveckling (de globala hållbarhetsmålen).

För analysen utgår AMF Fonder från verktyget MSCI Sustainable Impact Metrics. Genom verktyget bedöms hur stor andel av ett bolags omsättning som kommer från produkter och tjänster som bidrar till att uppnå något eller flera av de globala hållbarhetsmålen. I analysen utgår MSCI från de globala hållbarhetsmålen och de underliggande delmålen som beskriver hur målet ska nås, och tar sedan fram indikatorer som ligger till grund för bedömningen av andelen av ett bolags omsättning som bidrar. Data samlas in både från bolagens egen rapportering och från andra källor som media och tillgängliga databaser. Minst 50 procent av ett bolags omsättning måste komma från produkter och tjänster som bidrar positivt till något globalt hållbarhetsmål för att AMF Fonder ska klassificera det som en hållbar investering. MSCI saknar data för delar av innehaven vilket innebär att AMF Fonder i nuläget inte kan genomlysna alla innehav. Detta

arbete kommer att utvecklas över tid i takt med att datatillgången och analysmöjligheterna förbättras.

Även bolag som bedriver verksamhet som är miljömässigt hållbar enligt EU-taxonomin, och som uppfyller kraven på att inte orsaka betydande skada (se nedan) klassificerar AMF Fonder som hållbara investeringar, om minst 50 procent av bolagets omsättning uppfyller kraven i taxonomin.

Investeringarna ska inte orsaka betydande skada för något miljömål eller socialt mål

AMF Fonder har policyer och regler som innebär att alla bolag vi investerar i ska uppfylla vissa grundläggande hållbarhetskrav, oavsett om de klassificeras som hållbara investeringar eller inte. För hållbara investeringar ställer AMF Fonder ytterligare krav för att de ska uppfylla kravet på att inte orsaka betydande skada. För hållbara investeringar gäller följande krav.

- Bolagen ska uppfylla grundläggande principer för hållbart företagande. Detta beskrivs närmare nedan.
- Bolagen ska ha ett medvetet hållbarhetsarbete, vilket innebär att de ska arbeta proaktivt med att förhindra negativa hållbarhetskonsekvenser som deras verksamheter kan ha på exempelvis mänskliga rättigheter, arbetsrättsliga frågor, miljö och korruption samt bolagsstyrning och affärsetik genom sina respektive verksamheter.
- Bolagen får inte vara inblandade i tillverkning eller distribution av kontroversiella vapen (truppervapen, kemiska och biologiska vapen samt kärnvapen).
- Högst fem procent av omsättningen i bolagen får avse verksamhet som är hänförlig till kommersiell spelverksamhet (hasardspel), tobak, pornografi eller fossil verksamhet.
- Bolag i sektorer med hög klimatpåverkan måste ha satt vetenskapligt baserade klimatmål.
- Bolagen får inte vara involverade i vissa länder.

AMF Fonder följer kvartalsvis upp att hållbara investeringarna uppfyller kraven.

Investeringarna ska följa praxis för god styrning

Alla bolag som AMF Fonder investerar i ska efterleva OECD:s riktlinjer för multinationella företag och FN:s Global Compact. Vi kontrollerar dagligen att bolagen efterlever dessa riktlinjer och FN:s vägledande principer för företag och mänskliga rättigheter.

(c) AMF Aktiefond Sveriges miljörelaterade och sociala egenskaper

AMF Aktiefond Sverige främjar tre specifika hållbarhetsrelaterade egenskaper.

1. Omställning mot lägre koldioxidutsläpp.
2. Ett medvetet hållbarhetsarbete där bolagen proaktivt tar hänsyn till mänskliga rättigheter, arbetsrätt, klimat- och miljöfrågor samt anti-korruption.
3. Jämställda styrelser (omfattar de bolag där AMF Fonder deltar i valberedningen).

(d) Investeringsstrategi

AMF Fonder arbetar för att de som sparar i AMF Aktiefond Sverige ska få en hög avkastning över tid till låga avgifter. Fondens målsättning är att med god riskspridning på lång sikt uppnå en avkastning som överstiger sitt jämförelseindex.

Hållbarhet är en viktig del i investeringsstrategin och går hand i hand med att vi vill skapa långsiktigt hög avkastning för våra sparare, hålla låga avgifter och vara ett ansvarstagande bolag. Det innebär att AMF Fonder tar hänsyn till hållbarhetsrisker och -möjligheter inför en investering och också under investeringens löptid. På motsvarande sätt tar vi hänsyn till investeringsbesluts negativa hållbarhetskonsekvenser.

AMF Fonder integrerar hållbarhetsperspektiv – både risker och möjligheter – i investeringsbesluten utifrån de tre metoderna välja bort, välja in och påverka.

Vi väljer bort

Vi har grundläggande kriterier för vilka bolag vi inte investerar i, utifrån vår värdegrund eller för att det medför stora risker. Kriterierna gäller för samtliga investeringar i AMF Aktiefond Sverige och innebär följande.

- Vi investerar inte i bolag som konstaterats bryta mot grundläggande principer för hållbart företagande, utifrån principerna i FN:s Global Compact och OECDs riktlinjer för multinationella företag.
- Vi investerar inte i bolag som är inblandade i tillverkning eller distribution av kontroversiella vapen (truppervapen, klustervapen, kemiska och biologiska vapen samt kärnvapen).
- Vi investerar inte i bolag där mer än fem procent av omsättningen avser verksamhet som är hänförlig till kommersiell spelverksamhet (hasardspel), tobak eller pornografi.
- Fonden är fossilfri, vilket innebär att vi inte investerar i bolag där mer än fem procent av omsättningen avser utvinning, raffinering eller elproduktion genom förbränning av fossila bränslen.

Vi väljer in

I AMF Aktiefond Sverige investerar AMF Fonder i bolag med ett medvetet hållbarhetsarbete eftersom vi tror att dessa bolag har större möjligheter att ge hög långsiktig avkastning till lägre risk.

För att identifiera bolag att investera i utgår AMF Fonder från de samhällstrender, däribland hållbarhet och klimatomställningen, som har en långsiktig påverkan på bolagens affärsmodeller och lönsamhet. Både för att förstå AMF Fonders påverkan på samhällsutvecklingen och för att förstå samhällsutvecklingens och klimatomställningens påverkan på våra investeringar. AMF Fonder väljer aktivt in bolag med hållbara affärsmodeller eller bolag med ett dokumenterat omställningsarbete inom samtliga sektorer.

AMF Fonder kan välja att investera i bolag som inte bedöms ha kommit tillräckligt långt i sitt hållbarhetsarbete, men endast om vi bedömer att det finns en tydlig strategi och ambition från bolagets sida att förbättra sig på det sätt som vi bedömer är nödvändigt. Dessa bedömningar prövas i AMF Fonders Råd för ansvarsfulla investeringar och måste godkännas av AMF Fonders vd. Innehav i sådana bolag följs upp minst årligen för att se att hållbarhetsnivån förbättras i den takt AMF Fonder önskar. Detta är en viktig del där AMF Fonder som investerare kan bidra till en positiv hållbarhetsutveckling.

Vi påverkar

Som investerare och ägare kan vi påverka bolag och branscher i en mer hållbar riktning. Vi gör detta inom ramen för vårt ägararbete och genom att samarbeta med andra investerare.

Vi bedriver ett aktivt ägar- och påverkansarbete tillsammans med vårt moderbolag AMF Tjänstepension AB (AMF). Tillsammans driver vi ägarfrågor som bottenar dels i AMF-koncernens värdegrund och de principer vi ställt oss bakom, dels i vad vi bedömer är de viktigaste frågorna för bolagens långsiktiga värdeskapande, och därmed för att skapa långsiktigt hög avkastning till våra sparare. Flera av ägarfrågorna har en koppling till hållbarhetsaspekter:

- Bidra till bolagets långsiktiga värdeskapande
- Klimat – exponering mot och hantering av samhällets omställning till nettonoll utsläpp

- Efterlevnad av svensk kod för bolagsstyrning – med fokus på jämställdhet och mångfald i styrelser och ledningsgrupper
- Arbetsförhållanden och mänskliga rättigheter

Vårt ägande och vårt inflytande i olika bolag varierar, därför arbetar vi också på olika sätt för att vårt påverkansarbete ska vara så effektivt som möjligt.

Tillsammans med AMF är vi stora ägare i många svenska bolag. När vi går in som stor ägare och får ett inflytande i bolaget, tar vi också ansvar för att driva ett systematiskt ägararbete i syfte att säkra en långsiktigt hållbar avkastning. Vi nominerar styrelseledamöter genom att delta i valberedningsarbete, och genom att rösta för en styrelse på bolagsstämman. I de bolag där vi deltar i valberedningen arbetar vi för mångfald och jämställdhet i styrelser eftersom vi bedömer att en mångfald i styrelsen när det kommer till bakgrund, kompetenser och erfarenheter behövs för att ett bolag långsiktigt ska behålla sin konkurrenskraft. Vi har valt att aktivt driva frågan i de bolag där vi är med i valberedningen eftersom det ger oss en direkt möjlighet att påverka valet av kandidater. Vi följer också löpande bolagets utveckling och för dialog med styrelse och ledning om viktiga frågor för bolaget och oss, och vi följer upp resultatet.

En prioriterad fråga som vi driver mot bolagen är klimatfrågan. Vi arbetar för att alla bolag där vi har stort inflytande sätter klimatmål i linje med Parisavtalet och redovisar sitt klimatavtryck (scope 1 och 2, det vill säga direkta utsläpp samt indirekta utsläpp i samband med förbrukning av energi), och vi följer årligen upp hur stor andel av dessa bolag som gör det. Vi har också ett strukturerat påverkansarbete för de 20 bolag med högst koldioxidutsläpp i vår investeringsportfölj. Dessa står för mer än 75 procent av de totala utsläppen i våra fonder. Vi för klimatdialoger med dessa bolag i syfte att förmedla våra förväntningar som ägare och driva på att bolagen genomför åtgärder med syfte att deras klimatavtryck ska minska i linje med vad Parisavtalet innebär.

I bolag där vi har mindre inflytande arbetar vi tillsammans med andra ägare, ofta via olika initiativ och organisationer. Vi är aktiva i en rad samarbeten i Sverige och internationellt som syftar till att AMF Fonder tillsammans med andra investerare ska påverka bolag att förbättra sitt hållbarhetsarbete.

(e) Andel av investeringar

AMF Aktiefond Sverige har följande planerade allokering.

- Andel investeringar som är i linje med de främjande egenskaperna: 85 procent – varav minimiandelen hållbara investeringar kan utgöra noll procent av de totala investeringarna.
- Andel investeringar som inte är i linje med de främjande egenskaperna: 15 procent. Dessa investeringar utgörs av innehav som derivat, andra fonder och kassa.

Enligt Disclosureförordningen ska AMF Fonder ange den planerade minimiandelen hållbara investeringar för AMF Aktiefond Sverige. AMF Fonder gör hållbara investeringar men har valt att ange att minimiandelen hållbara investeringar kan utgöra noll procent av de totala investeringarna. Det faktiska utfallet av andelen hållbara investeringar i AMF Aktiefond Sverige för föregående år redovisas i AMF Fonders årsberättelse. Där redogör AMF Fonder också för andelen av investeringarna som är förenliga med EU:s taxonomi för miljömässigt hållbara ekonomiska aktiviteter.

(f) Övervakning av miljörelaterade eller sociala egenskaper

AMF Fonder använder följande indikatorer för att mäta och följa upp de främjande egenskaperna. I AMF Fonders årsberättelse följer vi upp utfallet för dessa indikatorer.

1. Omställning mot lägre koldioxidutsläpp

- AMF Fonder mäter och följer upp koldioxidavtrycket i AMF Aktiefond Sverige halvårsvis och jämför mot koldioxidavtrycket för fondens jämförelseindex. Som jämförelseindex använder vi SIZ Portfolio Return Index.

2. Ett medvetet hållbarhetsarbete hos bolagen vi investerar i

- Alla investeringar i AMF Aktiefond Sverige ska uppfylla AMF Fonders riktlinjer för hållbarhetsnivå i investeringarna, vilka syftar till att säkerställa att vi investerar i bolag som har ett medvetet hållbarhetsarbete. AMF Fonder mäter detta främst med hjälp av ESG-betyg från externa leverantörer av hållbarhetsanalys. Dessa verktyg mäter ett bolags exponering för branschspecifika hållbarhetsrisker och hur väl bolaget hanterar riskerna. På det sättet bedöms både bolagets hållbarhetsarbete och risken för att värdet på investeringen sjunker till följd av hållbarhetsrisker som bolaget inte hanterat.

3. Jämställda styrelser

- AMF Fonder arbetar för att alla styrelser där vi sitter i valberedningen ska vara jämställda, definierat som en fördelning på 60/40 mellan könen, och jämnare. AMF Fonder följer årligen upp hur stor andel av dessa bolag som uppnår detta.

(g) Metoder för att mäta hur de främjande egenskaper uppnås

1. Omställning mot lägre koldioxidutsläpp

AMF Fonder beräknar löpande hur koldioxidutsläppen i AMF Aktiefond Sverige utvecklas över tid. AMF Fonder utgår i beräkningen från koldioxidintensiteten hos portföljbolagen, vilket mäts som bolagens växthusgasutsläpp i förhållande till deras nettoomsättning (ton koldioxidutsläpp per miljoner SEK i omsättning). I beräkningen av utsläppen utgår AMF Fonder från att vi äger en lika stor andel av utsläppen i ett bolag som vår ägarandel i bolaget, vilket är i linje med praxis.

2. Ett medvetet hållbarhetsarbete hos bolagen vi investerar i

AMF Fonder mäter bolagens hållbarhetsarbete genom tjänsten ESG Risk Rating från Sustainability för svenska innehav. Detta verktyg (ESG-betyg) mäter ett bolags exponering för branschspecifika hållbarhetsrisker och hur väl bolaget hanterar riskerna. På det sättet bedöms både bolagets hållbarhetsarbete och risken för att värdet på investeringen sjunker till följd av hållbarhetsrisker som bolaget inte hanterat. Vi följer kvartalsvis upp bolagens ESG-betyg. För bolag som Sustainability saknar ESG-betyg för gör AMF Fonder egna analyser och tar in bedömningar från andra dataleverantörer och samarbetspartners.

3. Jämställda styrelser

AMF Fonder mäter årligen efter stämmonsäsongen andelen kvinnor respektive män i de svenska noterade innehav där vi är med i valberedningen.

(h) Datakällor och databehandling

AMF Fonder använder data från Sustainability för alla svenska noterade innehav. Andelen svenska noterade innehav som täcks av Sustainability uppgår till ca 98 procent. Informationen används bland annat för att följa upp koldioxidutsläppen och för att säkerställa att innehavsbolagen har ett medvetet hållbarhetsarbete. För bolag och emittenter som

inte täcks av Sustainability genomför AMF Fonder egna analyser, och tar in analyser från MSCI och andra samarbetspartners.

AMF Fonder genomför löpande diskussioner med våra dataleverantörer för att säkerställa god datakvalitet. AMF Fonders riskfunktion gör också egna kontroller och stickprov för att säkerställa datakvaliteten, samt testar de verktyg och modeller som leverantörerna använder.

AMF Fonder kontrollerar dagligen att de bolag vi investerar i inte bryter mot OECD:s riktlinjer för multinationella företag och FN:s Global Compact. AMF Fonder genomlyser också kvartalsvis samtliga investeringar i noterade aktier. Det som kontrolleras är bolagens exponering mot exkluderade verksamheter och incidenter som föranleder brott mot internationella normer och konventioner. AMF Fonder har uppdragit åt en extern part att halvårsvis genomföra motsvarande genomlysning. Kontrollen görs främst utifrån data från våra externa dataleverantörer Sustainability och MSCI. Dessa inhämtar i sin tur informationen om bolagens exponering mot exkluderade verksamheter från publika presentationer utgivna av bolagen och/eller via direktkontakt med bolagen. Information om brott mot internationella normer och konventioner hämtas från media, intresseorganisationer och via direktkontakt med bolagen. AMF Fonders interna riskkontroll tar emot informationen och utför de löpande kontrollerna av innehaven.

(i) Begränsningar för metoder och data

En förutsättning för att kunna integrera hållbarhetshänsyn i investeringsbesluten är att bolagen som AMF Fonder investerar i lämnar tillförlitlig, heltäckande och jämförbar information som gör det möjligt att bedöma de hållbarhetsrelaterade risker och möjligheter som bolagen är utsatta för. Det finns generella utmaningar med hållbarhetsdata kopplat både till kvalitet och tillgänglighet. Det finns också osäkerheter både i hur reglerna om hållbara investeringar ska tolkas och i den hållbarhetsdata som används i bedömningen av hållbarhetsnivån i investeringarna. Dessa begränsningar kan innebära att den data som AMF Fonder använder inte är heltäckande, och i vissa fall inte heller är rättvisande. AMF Fonder bedömer att dessa begränsningar har en påverkan på både täckning och kvalitet i de utfall som vi redovisar. Genom att ta in data från två olika leverantörer ökar AMF Fonder täckningsgraden och kan också göra vissa kvalitetskontroller av datan. För bolag där det saknas data tar AMF Fonder i vissa fall direkt kontakt med bolagen och begär in uppgifter. AMF Fonder genomför också löpande diskussioner med våra dataleverantörer för att säkerställa god datakvalitet. På det sättet kan AMF Fonder till viss del hantera de begränsningar som beskrivs. Rapporteringskraven och bolagens eget arbete med att förbättra informationen utvecklas också snabbt, vilket över tid kommer att innebära ökad kvalitet och täckning.

(j) Due diligence

AMF Fonder har rutiner för due diligence på plats för att säkerställa att våra hållbarhetslimiter och -krav är uppfyllda och integrerade i investeringsprocess och -beslut. AMF Fonder har även rutiner på plats för hur vi ska agera om bolag som vi är investerade i upphör att leva upp till de krav som AMF Fonder ställer på alla investeringar.

Som redogörs för ovan utför AMF Fonder löpande kontroller av underliggande tillgångar för att kontrollera att de är i linje med våra hållbarhetskrav och regler. Kvartalsvis genomför AMF Fonder en intern genomlysning av alla investeringar för att kontrollera att de normer och principer som AMF Fonder ställer sig bakom efterlevs, och att

investeringarna uppfyller våra exkluderingskriterier. Samma genomlysning genomförs två gånger per år genom en extern part. Om ett innehavsbolag konstaterats agera i strid med dessa normer och principer tar vi först kontakt med bolaget för att höra hur deras åtgärdsplan ser ut. Om inte åtgärdsplanen är tillfredställande avyttrar vi innehavet under ordnande former.

(k) Strategier för aktieägarengagemang

Som ägare och investerare har vi möjlighet att påverka både bolag och branscher i en mer hållbar riktning. Vi gör detta inom ramen för vårt ägararbete och genom att samarbeta med andra investerare, både globalt och i Sverige. Detta beskrivs i vår investeringsstrategi ovan.

Om ett innehavsbolag konstaterats bryta mot grundläggande principer för hållbart företagande, exempelvis på grund av en kontrovers, tar vi i regel kontakt med bolaget för att informera oss om bolagets åtgärdsplan och förmedla våra förväntningar på det arbetet. Vi gör alltid en individuell bedömning av ett bolag. Om vi bedömer att vi kan påverka bolaget att komma till rätta med problemen och att bolagets åtgärder är tillräckliga kan vi vara fortsatt investerade i bolaget. Vi följer då löpande upp bolagets arbete. Om vi bedömer att dialogen eller bolagets åtgärder inte kommer att ge önskat resultat säljer vi innehavet under ordnade former.

(l) Valt referensvärde

AMF Fonder har inget referensvärde för att uppnå de främjande egenskaperna för AMF Aktiefond Sverige utan förvaltningen sker i linje med placementsriktlinjerna som beslutas av AMF Fonders styrelse.

Versionshistorik

Version 3 publicerad 240131
Version 2 publicerad 230427
Version 1 publicerad 221223