

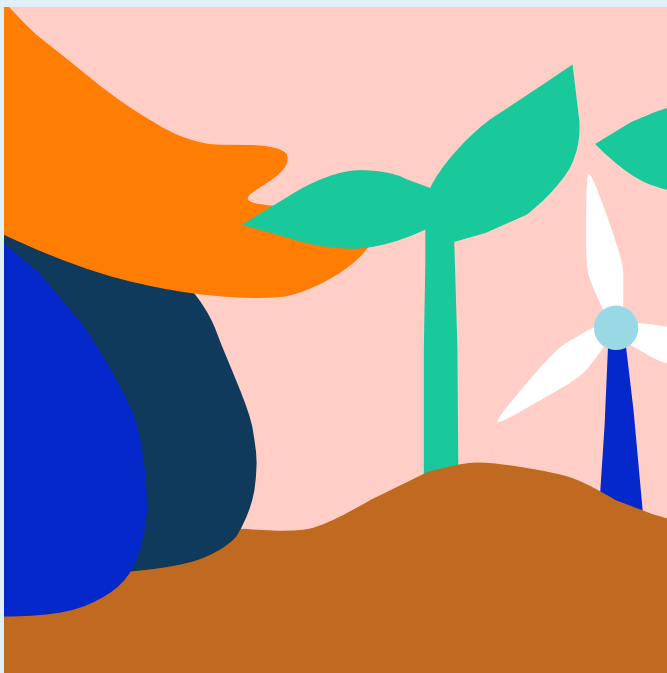


# Hållbarhetsrelaterade upplysningar

## AMF Aktiefond Europa

Detta dokument avser rapportering enligt artikel 10 i Förordningen om hållbarhetsrelaterade upplysningar som ska lämnas inom den finansiella tjänstesektorn (EU 2019/2088, SFDR) för finansiella produkter som främjar miljörelaterade eller sociala egenskaper.

Dokumentet uppdaterades senast 31 januari 2024.



## PRODUKTUPPLYSNINGAR PÅ WEBBPLATSEN FÖR FINANSIELLA PRODUKTER SOM FRÄMJAR MILJÖRELATERADE ELLER SOCIALA EGENSKAPER

### AMF Aktiefond Europa

#### (a) Sammanfattning

Hållbarhet är en viktig del i investeringsstrategin för AMF Aktiefond Europa och går hand i hand med att vi vill skapa långsiktigt hög avkastning för våra sparare, ha låga avgifter och vara ett ansvarstagande bolag. AMF Fonder strävar efter att investera i bolag inom varje bransch som arbetar medvetet med hållbarhet, utifrån övertygelsen att dessa bolag har större möjligheter att ge hög långsiktig avkastning till lägre risk. På så sätt skapar vi värdeökning samtidigt som vi bidrar till hållbar utveckling av samhället.

AMF Aktiefond Europa främjar två specifika hållbarhetsrelaterade egenskaper.

- Omställning mot lägre koldioxidutsläpp.
- Ett medvetet hållbarhetsarbete där bolagen proaktivt tar hänsyn till mänskliga rättigheter, arbetsrätt, klimat- och miljöfrågor samt anti-korruption.

Minst 85 procent av investeringarna i AMF Aktiefond Europa främjar dessa hållbarhetsrelaterade egenskaper. AMF Fonder använder ett antal indikatorer för att mäta och följa upp de främjande egenskaperna. Bland annat mäter och följer vi upp koldioxidavtrycket i AMF Aktiefond Europa halvårsvis och jämför mot koldioxidavtrycket för fondens jämförelseindex (SIX Portfolio Return Index).

AMF Fonder integrerar hållbarhetsperspektiv – både risker och möjligheter – i investeringsbesluten utifrån de tre metoderna välja bort, välja in och påverka.

Vi **väljer bort** bolag som konstaterats bryta mot grundläggande principer för hållbart företagande, exempelvis vad gäller mänskliga rättigheter, arbetsrätt, miljö och antikorruption. Vi investerar inte heller i bolag:

- som är inblandade i tillverkning eller distribution av kontroversiella vapen,
- där mer än fem procent av omsättningen kommer från utvinning av termiskt kol eller oljesand (var för sig eller tillsammans), och inte heller i bolag där mer än fem procent av omsättningen kommer från elproduktion genom förbränning av termiskt kol,
- där mer än fem procent av omsättningen avser verksamhet som är hänförlig till kommersiell spelverksamhet (hasardspel), tobak eller pornografi.

Vi **väljer in** bolag med ett medvetet hållbarhetsarbete utifrån övertygelsen att dessa bolag har större möjligheter att ge långsiktigt hög avkastning till lägre risk. AMF Fonder kan i AMF Aktiefond Europa investera i bolag som ännu inte har ett utvecklat hållbarhetsarbete, om det finns en tydlig strategi från bolagets sida att utveckla det arbetet och förbättra sig. Innehav i sådana bolag följs upp minst årligen för att se att hållbarhetsnivån förbättras i den takt AMF Fonder önskar. Det är en viktig del där AMF Fonder kan bidra till en positiv hållbarhetsutveckling.

Som ägare och investerare arbetar vi för att **påverka** både bolag och branscher i en mer hållbar riktning. Vi bedriver ett aktivt påverkansarbete tillsammans med vårt moderbolag AMF Tjänstepension AB (AMF). Vi gör detta inom ramen för vårt ägararbete och genom att samarbeta med andra investerare, både globalt och i Sverige. För att påverka bolag i en viss riktning driver vi frågor gentemot bolag utifrån vår ägaragenda och våra

prioriterade ägarfrågor. I företag där vi har mindre inflytande arbetar vi tillsammans med andra ägare, ofta via olika initiativ och organisationer. Vi är aktiva i en rad samarbeten i Sverige och internationellt som syftar till att vi tillsammans med andra investerare ska påverka bolag att förbättra sitt hållbarhetsarbete. Vi röstar även på bolagsstämmorna.

AMF Fonder gör i AMF Aktiefond Europa investeringar som AMF Fonder klassificerar som hållbara investeringar enligt EU:s Disclosuresförordning. De hållbara investeringarna uppfyller följande krav.

#### Investeringarna bidrar till ett miljömål eller ett socialt mål.

De bolag som AMF Fonder investerar i ska erbjuda tjänster eller produkter som bidrar till omställningen till ett mer hållbart samhälle i linje med FN:s globala mål för hållbar utveckling (de globala hållbarhetsmålen). Minst 50 procent av bolagets omsättning måste komma från produkter och tjänster som bidrar positivt till något av de globala hållbarhetsmålen för att AMF Fonder ska klassas det som en hållbar investering.

#### Investeringarna orsakar inte betydande skada för något miljömål eller socialt mål.

AMF Fonder har policyer och regler som innebär att alla bolag vi investerar i ska uppfylla vissa grundläggande hållbarhetskrav. För hållbara investeringar ställer AMF Fonder ytterligare krav för att bolagen ska uppfylla kravet på att inte orsaka betydande skada. Det handlar exempelvis om att bolagen inte får bedriva någon fossil verksamhet eller verksamhet kopplad till kommersiell spelverksamhet (hasardspel), tobak eller pornografi. För bolag i sektorer med hög klimatpåverkan ställer vi krav på att de har satt vetenskapligt baserade klimatmål.

#### Investeringarna följer praxis för god styrning.

Alla bolag som AMF Fonder investerar i ska efterleva OECD:s riktlinjer för multinationella företag och FN:s Global Compact.

Bolag som bedriver verksamhet som är miljömässigt hållbar enligt EU-taxonomin klassificerar AMF Fonder också som hållbara investeringar, om minst 50 procent av bolagets omsättning uppfyller taxonomins krav. Även dessa bolag måste uppfylla kraven på god styrning och att inte orsaka betydande skada.

Enligt Disclosuresförordningen ska AMF Fonder ange en planerad minimiandel hållbara investeringar för AMF Aktiefond Europa. AMF Fonder gör hållbara investeringar men har valt att ange att minimiandelen hållbara investeringar kan utgöra noll procent av de totala investeringarna. Minimandelen motsvarar inte den faktiska andelen hållbara investeringar i AMF Aktiefond Europa. Andelen för föregående år redovisas i AMF Fonders årsberättelse, [Fondinformation | amf.se](#)

AMF Fonder följer regelbundet upp att investeringsstrategin och hållbarhetsriktlinjerna för AMF Aktiefond Europa efterlevs. Kvartalsvis kontrollerar vi att våra investeringar i noterade aktier uppfyller våra grundläggande hållbarhetskrav. Samma genomlysning genomförs två gånger per år genom en extern part. Om ett innehavsbolag konstaterats agera i strid med de internationella normer och principer om hållbart företagande tar vi först kontakt med bolaget för att höra hur deras åtgärdsplan ser ut. Om vi bedömer att dialogen eller bolagets åtgärder inte kommer att ge önskat resultat avvyrar vi innehavet under ordnade former.

AMF Fonder använder främst externa leverantörer och källor för hållbarhetsdata och hållbarhets-

analys, men förvaltarna gör också egna analyser med information direkt från innehavsbolagen. AMF Fonder har inget referensvärde för AMF Aktiefond Europa utan förvaltningen sker i linje med placeringsriktlinjerna som beslutas av AMF Fonders styrelse.

AMF Fonder redovisar arbetet med de hållbarhetsfrämjande egenskaperna samt efterlevnad av hållbarhetspolicy, investeringsstrategi, riktlinjer samt resultat i AMF Fonders årsberättelse:

[Fondinformation | amf.se](#)

#### (b) Inget mål för hållbar investering

AMF Aktiefond Europa främjar miljörelaterade eller sociala egenskaper, men har inte hållbara investeringar som mål. Minst 85 procent av investeringarna främjar de hållbarhetsrelaterade egenskaperna. I AMF Aktiefond Europa investerar AMF Fonder i bolag som klassificeras som hållbara investeringar. Enligt EU:s Disclosuresförordning (SFDR) ska AMF Fonder ange en planerad minimiandel hållbara investeringar för AMF Aktiefond Europa. AMF Fonder gör hållbara investeringar men har valt att ange en minimiandel på noll procent hållbara investeringar. Minimandelen motsvarar inte den faktiska andelen hållbara investeringar. I AMF Fonders årsberättelse redovisas den faktiska andelen hållbara investeringar i fonden under föregående år. Årsberättelsen publiceras i april varje år på [Fondinformation | amf.se](#)

AMF Fonders uppdrag är att skapa hög avkastning för våra kunder. Hållbarhet är en viktig del i AMF Fonders strategi och går hand i hand med att skapa hög avkastning för våra sparare, ha låga avgifter och vara ett ansvarstagande bolag. Målet med de hållbara investeringarna som AMF Fonder gör är att investera i bolag och verksamheter som kan ge långsiktigt hög avkastning till lägre risk och att samtidigt bidra till en hållbar samhällsutveckling.

De investeringar som AMF Fonder klassificerar som hållbara investeringar enligt kraven i Disclosuresförordningen uppfyller följande krav.

#### Investeringarna bidrar till ett miljömål eller ett socialt mål

De bolag som AMF Fonder klassificerar som hållbara investeringar enligt EU:s Disclosuresförordning ska bidra till ett miljömål eller ett socialt mål genom att erbjuda tjänster eller produkter som bidrar till omställningen till ett mer hållbart samhälle i linje med FN:s globala mål för hållbar utveckling (de globala hållbarhetsmålen).

För analysen utgår AMF Fonder från verktyget MSCI Sustainable Impact Metrics. Genom verktyget bedöms hur stor andel av ett bolags omsättning som kommer från produkter och tjänster som bidrar till att uppnå något eller flera av de globala hållbarhetsmålen. I analysen utgår MSCI från de globala hållbarhetsmålen och de underliggande delmålen som beskriver hur målet ska nås, och tar sedan fram indikatorer som ligger till grund för bedömningen av andelen av ett bolags omsättning som bidrar. Data samlas in både från bolagens egen rapportering och från andra källor som media och tillgängliga databaser. Minst 50 procent av ett bolags omsättning måste komma från produkter och tjänster som bidrar positivt till något globalt hållbarhetsmål för att AMF Fonder ska klassificera det som en hållbar investering. MSCI saknar data för delar av innehaven vilket innebär att AMF Fonder i nuläget inte kan genomlysalla alla innehav. Detta arbete kommer att utvecklas över tid i takt med att datatillgången och analysmöjligheterna förbättras.

Även bolag som bedriver verksamhet som är miljö-mässigt hållbar enligt EU-taxonomin, och som uppfyller kraven på att inte orsaka betydande skada (se nedan) klassificerar AMF Fonder som hållbara investeringar, om minst 50 procent av bolagets omsättning uppfyller kraven i taxonomin.

### Investeringarna ska inte orsaka betydande skada för något miljömål eller socialt mål

AMF Fonder har policyer och regler som innebär att alla bolag vi investerar i ska uppfylla vissa grundläggande hållbarhetskrav, oavsett om de klassificeras som hållbara investeringar eller inte. För hållbara investeringar ställer AMF Fonder ytterligare krav för att de ska uppfylla kravet på att inte orsaka betydande skada. För hållbara investeringar gäller följande krav.

- Bolagen ska uppfylla grundläggande principer för hållbart företagande. Detta beskrivs närmare nedan.
- Bolagen ska ha ett medvetet hållbarhetsarbete, vilket innebär att de ska arbeta proaktivt med att förhindra negativa hållbarhetskonsekvenser som deras verksamheter kan ha på exempelvis mänskliga rättigheter, arbetsrättsliga frågor, miljö och korruption samt bolagsstyrning och affäretik genom sina respektive verksamheter.
- Bolagen får inte vara inblandade i tillverkning eller distribution av kontroversiella vapen (truppminor, klustervapen, kemiska och biologiska vapen samt kärnvapen).
- Högst fem procent av omsättningen i bolagen får avse verksamhet som är hänförlig till kommersiell spelverksamhet (hasardspel), tobak, pornografi eller fossil verksamhet.
- Bolag i sektorer med hög klimatpåverkan måste ha satt vetenskapligt baserade klimatmål.
- Bolagen får inte vara involverade i vissa länder.

AMF Fonder följer kvartalsvis upp att hållbara investeringarna uppfyller kraven.

### Investeringarna ska följa praxis för god styrning

Alla bolag som AMF Fonder investerar i ska efterleva OECD:s riktlinjer för multinationella företag och FN:s Global Compact. Vi kontrollerar dagligen att bolagen efterlever dessa riktlinjer och FN:s vägledande principer för företag och mänskliga rättigheter.

### (c) AMF Aktiefond Europas miljörelaterade och sociala egenskaper

AMF Aktiefond Europa främjar två specifika hållbarhetsrelaterade egenskaper.

1. Omställning mot lägre koldioxidutsläpp.
2. Ett medvetet hållbarhetsarbete där bolagen proaktivt tar hänsyn till mänskliga rättigheter, arbetsrätt, klimat- och miljöfrågor samt anti-korruption.

### (d) Investeringsstrategi

AMF Fonder arbetar för att de som sparar i AMF Aktiefond Europa ska få en hög avkastning över tid till låga avgifter. Fondens målsättning är att med god riskspridning på lång sikt uppnå en avkastning som överstiger sitt jämförelseindex.

Hållbarhet är en viktig del i investeringsstrategin och går hand i hand med att vi vill skapa långsiktigt hög avkastning för våra sparare, hålla låga avgifter och vara ett ansvarstagande bolag. Det innebär att AMF Fonder tar hänsyn till hållbarhetsrisker och -möjligheter inför en investering och också under investeringens löptid. På motsvarande sätt tar vi hänsyn till investeringsbesluts negativa hållbarhetskonsekvenser.

AMF Fonder integrerar hållbarhetsperspektiv – både risker och möjligheter – i investeringsbesluten utifrån de tre metoderna välja bort, välja in och påverka.

### Vi väljer bort

Vi har grundläggande kriterier för vilka bolag vi inte vill investera i, utifrån vår värdegrund eller för att det medför stora risker. Kriterierna gäller för samtliga investeringar i AMF Aktiefond Europa och innebär att AMF Fonder inte investerar i:

- bolag som konstaterats bryta mot grundläggande principer för hållbart företagande, utifrån principerna i FN:s Global Compact och OECDs riktlinjer för multinationella företag,
- bolag som är inblandade i tillverkning eller distribution av kontroversiella vapen (truppminor, klustervapen, kemiska och biologiska vapen samt kärnvapen),
- bolag där mer än fem procent av omsättningen kommer från utvinning av termiskt kol eller oljesand (var för sig eller tillsammans), och inte heller i bolag där mer än fem procent av omsättningen kommer från elproduktion genom förbränning av termiskt kol,
- bolag där mer än fem procent av omsättningen avser verksamhet som är hänförlig till kommersiell spelverksamhet (hasardspel), tobak eller pornografi.

### Vi väljer in

I AMF Aktiefond Europa investerar AMF Fonder i bolag med ett medvetet hållbarhetsarbete eftersom vi tror att dessa bolag har större möjligheter att ge hög långsiktig avkastning till lägre risk.

För att identifiera svenska bolag att investera i utgår AMF Fonder från de samhällstrender, däribland hållbarhet och klimatomställningen, som har en långsiktig påverkan på bolagens affärsmodeller och lönsamhet. Både för att förstå AMF Fonders påverkan på samhällsutvecklingen och för att förstå samhällsutvecklingens och klimatomställningens påverkan på våra investeringar. AMF Fonder väljer aktivt in bolag med hållbara affärsmodeller eller bolag med ett dokumenterat omställningsarbete inom samtliga sektorer.

När AMF Fonder bedömer utländska bolag vill vi se att bolagen arbetar medvetet och proaktivt med de hållbarhetsfrågor som är relevanta för deras verksamhet. För att identifiera bolag med ett medvetet hållbarhetsarbete använder AMF Fonders förvaltare hållbarhetsdata och verktyg från externa leverantörer som är specialiserade inom hållbarhetsområdet när de gör sina analyser. I dessa analyser mäter man ett bolags exponering för branschspecifika hållbarhetsrisker och hur väl bolaget hanterar riskerna. På det sättet bedöms både bolagets hållbarhetsarbete och risken för att värdet på investeringen sjunker till följd av hållbarhetsrisker som bolaget inte hanterar. I bedömningen ingår bland annat en utvärdering av ett bolags klimatmål, bolagets åtgärder för att hantera klimatriskerna i verksamheten och om utfallet av bolagets åtgärder är tillräckliga.

AMF Fonder kan välja att investera i bolag som inte bedöms ha kommit tillräckligt långt i sitt hållbarhetsarbete, men endast om vi bedömer att det finns en tydlig strategi och ambition från bolagets sida att förbättra sig på det sätt som vi bedömer är nödvändigt. Dessa bedömningar prövas i AMF Fonders Råd för ansvarsfulla investeringar och måste godkännas av AMF Fonders vd. Innehav i sådana bolag följs upp minst årligen för att se att hållbarhetsnivån förbättras i den takt AMF Fonder önskar. Detta är en viktig del där AMF Fonder som investerar kan bidra till en positiv hållbarhetsutveckling.

### Vi påverkar

Som investerar och ägare kan vi påverka bolag och branscher i en mer hållbar riktning. Vi gör detta inom ramen för vårt ägararbete och genom att samarbeta med andra investerar, både globalt och i Sverige.

Vi bedriver ett aktivt påverkansarbete tillsammans med vårt moderbolag AMF Tjänstepension AB (AMF). Vi gör detta inom ramen för vårt ägararbete och genom att samarbeta med andra investerar, både globalt och i Sverige. En prioriterad fråga som vi driver mot bolagen är klimatfrågan. Vi har ett strukturerat påverkansarbete för de 20 bolag med högst koldioxidutsläpp i vår investeringsportfölj. Dessa står för mer än 75 procent av de totala utsläppen i våra fonder. Vi för klimatdialoger med dessa bolag i syfte att förmedla våra förväntningar som ägare och driva på att bolagen genomför åtgärder med syfte att deras klimatavtryck ska minska i linje med vad Parisavtalet innebär. AMF Fonder bedriver också andra påverkansdialoger i prioriterade hållbarhetsfrågor via en extern leverantör, samt tillsammans med andra investerar genom olika initiativ som Climate Action 100+, en sammanslutning av över 700 investerar världen över som arbetar för att påverka världens största utsläppare av växthusgaser att vidta nödvändiga åtgärder för att ställa om och minska sina klimatavtryck. Förvaltarna tar även själva upp hållbarhetsfrågor i löpande kontakter med bolagen.

Vi röstar även på bolagsstämmorna i de utländska innehaven genom fullmakt (så kallad proxyröstning). I röstningen utgår vi både från de principer för hållbart företagande och internationella normer och konventioner som vi står bakom, och från vår klimatpolicy och våra klimatmål.

Länkar till AMF Fonders riktlinjer för proxyröstning:

[Climate-International-Voting-Guidelines.pdf \(issgovernance.com\)](#)

[Climate-US-Voting-Guidelines.pdf \(issgovernance.com\)](#)

### (e) Andel av investeringar

AMF Aktiefond Europa har följande planerade allokering.

- Andel investeringar som är i linje med de främjande egenskaperna: 85 procent – varav minimiandelen hållbara investeringar kan utgöra noll procent av de totala investeringarna.
- Andel investeringar som inte är i linje med de främjande egenskaperna: 15 procent. Dessa investeringar utgörs av innehav som derivat, andra fonder och kassa.

Enligt Disclosureförfordningen ska AMF Fonder ange den planerade minimiandelen hållbara investeringar för AMF Aktiefond Europa. AMF Fonder gör hållbara investeringar men har valt att ange att minimiandelen hållbara investeringar kan utgöra noll procent av de totala investeringarna. Det faktiska utfallet av andelen hållbara investeringar i AMF Aktiefond Europa för föregående år redovisas i AMF Fonders årsberättelse. Där redogör AMF Fonder också för andelen av investeringarna som är förenliga med EU:s taxonomi för miljömässigt hållbara ekonomiska aktiviteter.

### (f) Övervakning av miljörelaterade eller sociala egenskaper

AMF Fonder använder följande indikatorer för att mäta och följa upp de främjande egenskaperna. I AMF Fonders årsberättelse följer vi upp utfallet för dessa indikatorer.

#### 1. Omställning mot lägre koldioxidutsläpp

- AMF Fonder mäter och följer upp koldioxidavtrycket i AMF Aktiefond Europa halvårsvis och jämför mot koldioxidavtrycket för fondens jämförelseindex. Som jämförelseindex använder AMF Fonder MSCI All Country Europe Net Return Index.

## 2. Ett medvetet hållbarhetsarbete hos bolagen vi investerar i

- Alla investeringar i AMF Aktiefond Europa ska uppfylla AMF Fonders riktlinjer för hållbarhetsnivå i investeringarna, vilka syftar till att säkerställa att vi investerar i bolag som har ett medvetet hållbarhetsarbete. AMF Fonder mäter detta främst med hjälp av ESG-betyg från externa leverantörer av hållbarhetsanalys. Dessa verktyg mäter ett bolags exponering för branschspecifika hållbarhetsrisker och hur väl bolaget hanterar riskerna. På det sättet bedöms både bolagets hållbarhetsarbete och risken för att värdet på investeringen sjunker till följd av hållbarhetsrisker som bolaget inte hanterar.

### (g) Metoder för att mäta hur de främjande egenskaper uppnås

#### 1. Omställning mot lägre koldioxidutsläpp

AMF Fonder beräknar löpande hur koldioxidutsläppen i AMF Aktiefond Europa utvecklas över tid. AMF Fonder utgår i beräkningen från koldioxidintensiteten hos portföljbolagen, vilket mäts som bolagens växthusgasutsläpp i förhållande till deras nettoomsättning (ton koldioxidutsläpp per miljoner SEK i omsättning). I beräkningen av utsläppen utgår AMF Fonder från att vi äger en lika stor andel av utsläppen i ett företag som vår ägarandel i företaget, vilket är i linje med praxis.

#### 2. Ett medvetet hållbarhetsarbete hos bolagen vi investerar i

AMF Fonder mäter bolagens hållbarhetsarbete genom tjänsten ESG Risk Rating från Sustainalytics för svenska innehav och ESG Rating från MSCI för utländska innehav. Dessa verktyg (ESG-betyg) mäter ett bolags exponering för branschspecifika hållbarhetsrisker och hur väl bolaget hanterar riskerna. På det sättet bedöms både bolagets hållbarhetsarbete och risken för att värdet på investeringen sjunker till följd av hållbarhetsrisker som bolaget inte hanterar. Vi följer kvartalsvis upp bolagens ESG-betyg. För bolag som saknar ESG-betyg gör AMF Fonder egna analyser och tar in analyser från samarbetspartners.

#### (h) Datakällor och databehandling

AMF Fonder använder data från Sustainalytics för alla svenska noterade innehav. Andelen svenska noterade innehav som täcks av Sustainalytics uppgår till ca 98 procent. Vi använder data från MSCI för utländska noterade innehav, med en täckning på 98 procent. För bolag och emittenter som inte täcks av MSCI eller Sustainalytics genomför AMF Fonder egna analyser, och tar in analyser från samarbetspartners. Informationen används bland annat för att följa upp koldioxidutsläppen och för att säkerställa att innehavsbolagen har ett medvetet hållbarhetsarbete.

För analyser av utländska bolagsstämmor inför proxyröstning hämtar AMF Fonder data från ISS.

AMF Fonder genomför löpande diskussioner med våra dataleverantörer för att säkerställa god datakvalitet. AMF Fonders riskfunktion gör också egna kontroller och stickprov för att säkerställa datakvaliteten, samt testar de verktyg och modeller som leverantörerna använder.

AMF Fonder kontrollerar dagligen att de bolag vi investerar i inte bryter mot OECD:s riktlinjer för multinationella företag och FN:s Global Compact. AMF Fonder genomlyser också kvartalsvis samtliga investeringar i noterade aktier. Det som kontrolleras är företagets exponering mot exkluderade verksamheter och incidenter som föranleder brott mot internationella normer och konventioner. AMF Fonder har uppdragit åt en extern part att halvårsvis genomföra motsvarande

genomlysning. Kontrollen görs främst utifrån data från våra externa dataleverantörer Sustainalytics och MSCI. Dessa inhämtar i sin tur informationen om bolagens exponering mot exkluderade verksamheter från publika presentationer utgivna av bolagen och/eller via direktkontakt med bolagen. Information om brott mot internationella normer och konventioner hämtas från media, intresseorganisationer och via direktkontakt med bolagen. AMF Fonders interna riskkontroll tar emot informationen och utför de löpande kontrollerna av innehaven.

#### (i) Begränsningar för metoder och data

En förutsättning för att kunna integrera hållbarhetsbegränsningar i investeringsbesluten är att bolagen som AMF Fonder investerar i lämnar tillförlitlig, heltäckande och jämförbar information som gör det möjligt att bedöma de hållbarhetsrelaterade risker och möjligheter som bolagen är utsatta för. Det finns generella utmaningar med hållbarhetsdata kopplat både till kvalitet och tillgänglighet. Det finns också osäkerheter både i hur reglerna om hållbara investeringar ska tolkas och i den hållbarhetsdata som används i bedömningen av hållbarhetsnivån i investeringarna. Dessa begränsningar kan innebära att den data som AMF Fonder använder inte är heltäckande, och i vissa fall inte heller är rättvisande. AMF Fonder bedömer att dessa begränsningar har en påverkan på både täckning och kvalitet i de utfall som vi redovisar. Genom att ta in data från två olika leverantörer ökar AMF Fonder täckningsgraden och kan också göra vissa kvalitetskontroller av datan. För bolag där det saknas data tar AMF Fonder i vissa fall direkt kontakt med bolagen och begär in uppgifter. AMF Fonder genomför också löpande diskussioner med våra dataleverantörer för att säkerställa god datakvalitet. På det sättet kan AMF Fonder till viss del hantera de begränsningar som beskrivs. Rapporteringskraven och bolagens eget arbete med att förbättra informationen utvecklas också snabbt, vilket över tid kommer att innebära ökad kvalitet och täckning.

#### (j) Due diligence

AMF Fonder har rutiner för due diligence på plats för att säkerställa att våra hållbarhetslimiter och -krav är uppfyllda och integrerade i investeringsprocess och -beslut. AMF Fonder har även rutiner på plats för hur vi ska agera om bolag som vi är investerade i upphör att leva upp till de krav som AMF Fonder ställer på alla investeringar.

Som redogörs för ovan utför AMF Fonder löpande kontroller av underliggande tillgångar för att kontrollera att de är i linje med våra hållbarhetskrav och regler. Kvartalsvis genomför AMF Fonder en intern genomlysning av alla investeringar för att kontrollera att de normer och principer som AMF Fonder ställer sig bakom efterlevs, och att investeringarna uppfyller våra exkluderingskriterier. Samma genomlysning genomförs två gånger per år genom en extern part. Om ett innehavsbolag konstaterats agera i strid mot dessa normer och principer tar vi först kontakt med bolaget för att höra hur deras åtgärdsplan ser ut. Om inte åtgärdsplanen är tillfredställande avyttrar vi innehavet under ordnande former.

#### (k) Strategier för aktieägarengagemang

Som ägare och investerare har vi möjlighet att påverka både bolag och branscher i en mer hållbar riktning. Vi gör detta inom ramen för vårt ägararbete och genom att samarbeta med andra investerare, både globalt och i Sverige. Detta beskrivs i vår investeringsstrategi ovan.

Om ett innehavsbolag konstaterats bryta med grundläggande principer för hållbart företagande, exempelvis på grund av en kontrovers, tar vi i regel

kontakt med bolaget för att informera oss om bolagets åtgärdsplan och förmedla våra förväntningar på det arbetet. Vi gör alltid en individuell bedömning av ett bolag. Om vi bedömer att vi kan påverka bolaget att komma till rätta med problemen och att bolagets åtgärder är tillräckliga kan vi vara fortsatt investerade i bolaget. Vi följer då löpande upp bolagets arbete. Om vi bedömer att dialogen eller bolagets åtgärder inte kommer att ge önskat resultat säljer vi innehavet under ordnade former.

#### (l) Valt referensvärde

AMF Fonder har inget referensvärde för att uppnå de främjande egenskaperna för AMF Aktiefond Europa utan förvaltningen sker i linje med placeringsriktlinjerna som beslutas av AMF Fonders styrelse.

#### Versionshistorik

Version 3 publicerad 240131  
Version 2 publicerad 230427  
Version 1 publicerad 221223