

# Aktiefond Nordamerika

Siffrorna inom parentes avser motsvarande period 2021.  
Fondens väsentliga risker framgår av nyckeltal i tabell på nästa sida.

## Fondens utveckling

Fondens avkastning inklusive utdelning uppgick till -11,0 (22,0) procent, medan jämförelseindex inklusive utdelning avkastade -10,7 (21,0) procent. Fondens samlade förmögenhet minskade med 484,2 MSEK till 4 780,8 MSEK. Fonden hade ett nettointflöde på 114,9 MSEK.

De största positiva bidragen kom framför allt från läkemedelsbolaget Eli Lilly, oljekoncernen Conoco Phillips, samt försäkringsbolaget Chubb. De största enskilda negativa bidragen kom från undervikten i en rad defensiva bolag, liksom innehavet i halvledarutrustningsbolaget Lam Research.

Fondens positionering inom tekniksektorn, särskilt bolag som Palo Alto Networks och Broadcom, gav utdelning i första kvartalet. Avsaknaden av vissa större bolag med defensiva kvaliteter kostade under det andra kvartalets kraftiga börsnedgång. Den cykliska exponeringen har gradvis reducerats till förmån för ökad positionering inom framförallt hälsovård.

## Marknadens utveckling

De flesta större tillgångsslag hade negativ avkastning under årets sex första månader i spåren av geopolitisk oro efter Rysslands invasion av Ukraina, ihållande inflation, nedstängningar i Kina och högre räntehöjningar än väntat från Federal Reserve. Amerikanska aktier var inget undantag, efter tre starka börsår. S&P 500 hade sitt sämsta halvår sedan 1970 och backade med 24 procent uttryckt i dollar och teknindexet Nasdaq sjönk med 29 procent, utslutande drivet av makro-faktorer. Dollarn stärktes med 13 procent vilket markant lindrade den negativa totalavkastningen för en svensk sparare.

Samtliga sektorer utom energi hade en negativ utveckling. Defensiva sektorer som utilities, dagligvaror och hälsovård klarade sig relativt väl medan sällanköpsvaror, halvledare, mjukvara och kommunikationstjänster hade svagast utveckling. Små och mellanstora bolag hade en mindre svag utveckling än stora bolag. Den starka dollarn har påverkat intjäningen hos bolag med stor andel internationell försäljning.

## Utsikter

Utsikterna för tillväxten i amerikansk ekonomi har justerats ned, från 3,9 procent vid årsskiftet till 2,5 procent mot slutet av juni. På övergripande nivå förväntas vinsttillväxten för S&P 500 hamna på cirka 10 procent för 2022, till stor del på grund av högre förhoppningar om vinsttillväxt inom energisektorn. Övriga sektorer har i varierande utsträckning fått sina estimat för det andra kvartalet nedjusterade, medan estimaten för det andra halvåret justerats upp sedan årsskiftet.

Efter den kraftiga nedgången ser värderingen för S&P 500 inte ansträngd ut i ett historiskt perspektiv. Det kommer att vara stort fokus på huruvida bolagsrapporterna levererar i andra kvartalet, om redan höga marginaler kan bestå givet höga insatskostnader och lönetryck, samt på utsikterna för det tredje och fjärde kvartalet.

### PLACERINGSINRIKTNING

Aktiefond Nordamerika är en aktivt förvaltd aktiefond som är inriktad på investeringar i Nordamerika, framför allt i USA. Fonden tar hänsyn till hållbarhetskriterier.



**Ulf Alexandersson**  
förvaltare sedan  
april 2019



**Björn Lind**  
förvaltare sedan  
september 2021

### RISK- OCH AVKASTNINGSPROFIL



### FAKTA

Fondnummer premiepension	520 692
Avgift i premiepension	0,14%
Förvaltningsavgift	0,40%
Norman-belopp	3 558 kr
Insättnings-/uttagsavgift	0%

### FONDRATING

Morningstar Rating	5
Morningstar Hållbarhetsbetyg	5

Rating och betyg per 220630 från oberoende fondutvärderingsföretag (skala 1-5)

### AVKASTNING PERIODEN

**-11,0%**

### ÅRLIG AVGIFT

**0,4%**

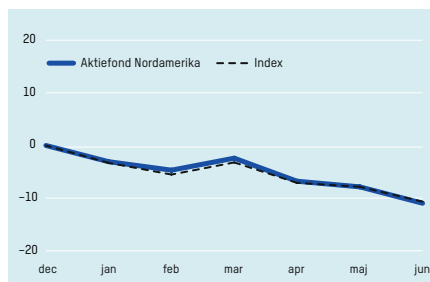


Fonden är registrerad i SWESIF Hållbarhetsprofil

### STÖRSTA AKTIEINNEHAV

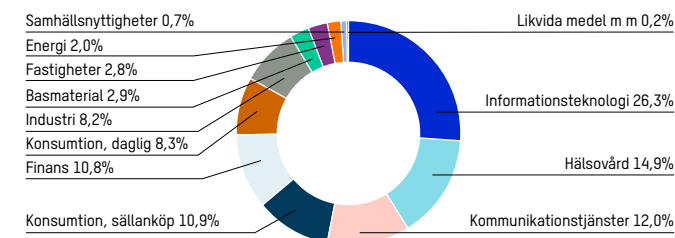
Företag	Vikt	Kursutveckling fr 211231, SEK
Microsoft	9,9%	-13,6%
Alphabet	9,1%	-14,9%
Procter & Gamble	3,7%	-0,5%
Eli Lilly & Company	3,4%	32,9%
Tesla	3,3%	-27,9%

### UTVECKLING 31 DEC 2021-30 JUNI 2022



Vi jämför fondens utveckling med MSCI USA ESG Leaders Index NR omräknat till svenska kronor. Det inkluderar utdelningar samt skatt på utdelningar och är ett av de marknadsledande indexen. Det fokuserar på de mest hållbara företagen inom varje sektor. Fondens jämförelseindex återspeglar den marknad fonden investerar på.

### EXPONERINGAR I AKTIEFOND NORDAMERIKA 30 JUNI 2022



### UTVECKLING 31 DECEMBER 2013-30 JUNI 2022

Fonden startade 2007-09-24 med andelskurs 100 kr.

Fondens utveckling	220630	211231	201231	191231	181231	171231	161231	151231	141231	131231
Fondförmögenhet, TSEK	4 780 773	5 265 021	2 761 351	2 826 461	1 808 602	1 528 287	1 751 093	1 267 480	1 361 984	983 521
Antal utestående andelar	11 057 164	10 841 276	8 311 864	9 033 367	8 032 086	7 145 374	8 748 907	7 517 684	8 895 208	8 721 987
Andelsvärde, kr	432,37	485,65	332,22	312,89	225,17	213,88	200,15	168,6	153,11	112,76
Utdelning, kr/andel	-	-	-	-	-	-	-	-	-	-
Totalavkastning, fond	-10,97%	46,18%	6,18%	38,96%	5,28%	6,86%	18,71%	10,12%	35,78%	28,77%
Totalavkastning, jämförelseindex	-10,67%	44,62%	3,71%	38,21%	4,31%	7,98%	19,60%	8,14%	37,24%	31,15%

## AMF Aktiefond Nordamerika org. nr. 515602-1932

## Nyckeltal

Risk och avkastning	220630	211231	201231	191231	181231
Totalrisk, %	13,83	17,01	16,96	14,51	13,07
Totalrisk, jämförelseindex, %	13,23	17,12	17,52	15,14	13,45
Aktiv risk, %	2,12	2,09	1,76	1,36	0,9
Genomsnittlig årsavkastning, 2 år, %	18,85	24,59	21,47	20,95	6,07
Genomsnittlig årsavkastning, 5 år, %	16,80	19,40	14,53	15,37	14,83
Omsättningshastighet	0,56	0,47	0,68	0,51	1,01
Active share, %	46,5	48,2	43,6	37,8	33,2

Kostnader	220630	211231	201231	191231	181231
Förvaltningskostnad, %	0,40	0,40	0,40	0,40	0,40
Årlig avgift, % <sup>1)</sup>	0,40	0,40	0,40	0,40	0,40
Försäljnings- och inlösenavgift, %	0	0	0	0	0
Transaktionskostnader, TSEK <sup>1)</sup>	603	898	836	608	780
Analyskostnader, TSEK <sup>1)</sup>	0	0	0	0	0
Transaktionskostnader, %	0,01	0,02	0,02	0,02	0,02

Din kostnad per år <sup>2)</sup>

Förvaltningskostnad:	220630	211231	201231	191231	181231
vid en engångsinsättning av 10 000 kr	44,56	49,25	39,83	50,61	43,93
vid ett månadssparande av 100 kr/mån	2,70	3,02	2,7	2,92	2,76

<sup>1)</sup> Transaktionskostnader beräknas på rullande tolv månadersbasis. Dessa kostnader belastar fonden när de uppstår och är inte kända i förväg.

<sup>2)</sup> Engångsinsättning beräknas från tolv månader före respektive datum. Månadssparande beräknas från första dagen i månaden.

Största nettoköp	Bransch	Antal	TSEK
Johnson & Johnson	Hälsovård	34 320	59 894
Broadcom	Informationsteknologi	9 210	50 949
Pepsi Co	Konsumtion, daglig	28 980	46 977
Microsoft	Informationsteknologi	15 616	45 900
Procter & Gamble	Konsumtion, daglig	25 980	39 148

## Största nettoförsäljningar

United Parcel Service	Industri	29 190	-55 135
Generac Holdings	Industri	15 840	-36 022
API Group	Industri	196 320	-34 882
Lam Research	Informationsteknologi	6 920	-34 333
Activision Blizzard	Informationsteknologi	45 730	-33 498

Fonden har under året utnyttjat sin möjlighet att använda derivat, aktieindexterminer. Fonden har under året inte utnyttjat sin möjlighet att använda värdepapperslån. Den riskbedömningsmetod som tillämpas vid beräkning av fondens sammanlagda exponering är den så kallade åtagandemetoden. Den innebär att derivatpositioner konverteras till en motsvarande position i de underliggande tillgångarna. Andel av omsättning som skett genom närstående värdepappersinstitut eller fonder i procent uppgår till noll.

## Fondinnehav 2022-06-30

Finansiella instrument Aktier och aktierelaterade instrument	Bransch	Antal	Marknads- värde, TSEK	% av fond- förmögen- heten
<b>USA</b>				
Accenture	Informationsteknologi	11 870	33 772	0,71%
Adobe Inc	Informationsteknologi	16 155	60 600	1,27%
Alphabet C	Kommunikationstjänster	19 380	434 416	9,09%
American Express	Finans	39 582	56 226	1,18%
AmerisourceBergen	Hälsovård	31 460	45 611	0,95%
Amgen	Hälsovård	36 165	90 166	1,89%
Analog Devices	Informationsteknologi	38 240	57 247	1,20%
BlackRock	Finans	5 589	34 881	0,73%
Bristol Myers Squibb	Hälsovård	44 268	34 930	0,73%
Broadcom	Informationsteknologi	9 210	45 850	0,96%
Carlyle Group	Finans	68 735	22 300	0,47%
Caterpillar	Industri	14 898	27 291	0,57%
Chubb	Finans	44 722	90 090	1,88%
Cigna	Hälsovård	19 670	53 117	1,11%
Cisco Systems	Informationsteknologi	67 900	29 669	0,62%
Citizen Financial	Finans	94 420	34 532	0,72%
ConocoPhillips	Energi	76 220	70 147	1,47%
Deere	Industri	13 800	42 349	0,89%
Delta Air Lines	Industri	84 130	24 975	0,52%
Eaton	Industri	50 335	64 986	1,36%
Edwards Lifesciences	Hälsovård	37 650	36 687	0,77%
Eli Lilly & Company	Hälsovård	48 990	162 770	3,40%
Emerson Electric	Industri	40 440	32 962	0,69%
Estee Lauder	Konsumtion, daglig	8 550	22 313	0,47%
GlobalFoundries	Informationsteknologi	46 912	19 392	0,41%
Hilton Worldwide Holding	Konsumtion, sällanköp	37 890	43 269	0,91%
Home Depot	Konsumtion, sällanköp	20 390	57 307	1,20%
IBM	Informationsteknologi	22 100	31 975	0,67%
Johnson & Johnson	Hälsovård	34 320	62 429	1,31%
Johnson Controls	Industri	57 970	28 443	0,59%
Keysight Technologies	Informationsteknologi	16 900	23 873	0,50%
Kimberly-Clark	Konsumtion, daglig	25 340	35 094	0,73%
Lam Research	Informationsteknologi	6 340	27 686	0,58%
Linde	Basmaterial	28 790	84 828	1,77%
Lowe's	Konsumtion, sällanköp	43 818	78 430	1,64%
Lumen Technologies	Kommunikationstjänster	164 900	18 436	0,39%
MasTec	Industri	35 080	25 760	0,54%
Mastercard A	Informationsteknologi	15 162	49 016	1,03%
McDonald's	Konsumtion, sällanköp	45 850	115 995	2,43%
Merck & Co	Hälsovård	80 928	75 607	1,58%
Microsoft	Informationsteknologi	179 924	473 531	9,90%
Morgan Stanley	Finans	103 700	80 826	1,69%
Newmont Corp	Basmaterial	48 880	29 888	0,63%
NextEra Energy	Samhällsnyttigheter	44 112	35 015	0,73%
Nike	Konsumtion, sällanköp	28 840	30 204	0,63%

## Fondinnehav 2022-06-30

Finansiella instrument Aktier och aktierelaterade instrument	Bransch	Antal	Marknads- värde, TSEK	% av fond- förmögen- heten
Nvent Electric	Industri	81 640	26 211	0,55%
Nvidia	Informationsteknologi	62 800	97 554	2,04%
Palo Alto Networks	Informationsteknologi	10 200	51 628	1,08%
Pepsi Co	Konsumtion, daglig	91 049	155 496	3,25%
PPG Industries	Basmaterial	17 766	20 816	0,44%
Procter & Gamble	Konsumtion, daglig	118 952	175 273	3,67%
Prologis	Fastigheter	72 047	86 860	1,82%
Prudential Financial	Finans	72 323	70 911	1,48%
Salesforce	Informationsteknologi	32 729	55 352	1,16%
SBA Communications	Fastigheter	13 320	43 685	0,91%
Schlumberger	Energi	64 800	23 746	0,50%
Schwab	Finans	83 115	53 811	1,13%
Take-Two Interactive Software	Kommunikationstjänster	13 680	17 177	0,36%
Target	Konsumtion, sällanköp	19 020	27 527	0,58%
Tesla	Konsumtion, sällanköp	22 940	158 304	3,31%
Thermo Fischer Scientific	Hälsovård	22 370	124 538	2,60%
Union Pacific	Industri	35 479	77 542	1,62%
United Rentals	Industri	13 100	32 608	0,68%
US Bancorp	Finans	138 630	65 376	1,37%
Verizon Communication	Kommunikationstjänster	59 700	31 047	0,65%
Vertex Pharmaceuticals	Hälsovård	4 630	13 370	0,28%
Visa	Informationsteknologi	73 935	149 171	3,12%
Walt Disney	Kommunikationstjänster	63 902	61 816	1,29%
Western Union	Informationsteknologi	171 500	28 945	0,61%
<b>Summa USA</b>			<b>4 683 656</b>	<b>97,97%</b>

## Fondinnehav 2022-06-30

Standardiserade derivat	Underliggande exponering	Marknadsvärde, TSEK	% av fondförmögenheten
E-Mini Russ 2000 Sep 22 <sup>6)</sup>	15 752	0	0,00%
NASDAQ 100 E-MINI Sep 22 <sup>6)</sup>	23 629	0	0,00%
S&P500 EMINI FUT Sep 22 <sup>6)</sup>	48 541	0	0,00%
<b>Summa aktier och aktierelaterade instrument</b>	<b>4 683 656</b>	<b>97,97%</b>	
<b>Summa finansiella instrument med positivt marknadsvärde</b>	<b>4 683 656</b>	<b>97,97%</b>	
Likvida medel	104 128	2,18%	
Övriga tillgångar och skulder, netto	-7 011	-0,15%	
<b>Fondförmögenhet</b>	<b>4 780 773</b>	<b>100,00%</b>	

Hänvisningar: Kategorier	Marknadsvärde, TSEK	% av fondförmögenheten
Instrumenten utan nothänvisning är överlåtbara värdepapper upptagna till handel på en reglerad marknad eller en motsvarande marknad utanför EES	4 683 656	97,97%
<sup>1)</sup> Övriga finansiella instrument som är upptagna till handel på en reglerad marknad eller en motsvarande marknad utanför EES		
<sup>2)</sup> Överlåtbara värdepapper som är föremål för regelbunden handel vid någon annan marknad som är öppen för allmänheten		
<sup>3)</sup> Övriga finansiella instrument som är föremål för regelbunden handel vid någon annan marknad som är öppen för allmänheten		
<sup>4)</sup> Överlåtbara värdepapper som inom ett år från emissionen avses bli upptagna till handel på en reglerad marknad eller en motsvarande marknad utanför EES		
<sup>5)</sup> Överlåtbara värdepapper som inom ett år från emissionen avses bli föremål för regelbunden handel vid någon annan marknad som är reglerad och öppen för allmänheten		
<sup>6)</sup> Övriga finansiella instrument		

## Balansräkning, TSEK

Tillgångar	220630	211231
Överlåtbara värdepapper	4 683 656	4 977 541
<b>Summa finansiella instrument med positivt marknadsvärde</b>	<b>4 683 656</b>	<b>4 977 541</b>
<b>Summa placeringar med positivt marknadsvärde</b>	<b>4 683 656</b>	<b>4 977 541</b>
Bankmedel och övriga likvida medel	104 128	335 793
Övriga tillgångar	7 944	2 317
<b>Summa tillgångar</b>	<b>4 795 728</b>	<b>5 315 651</b>
<b>Skulder</b>		
Övriga skulder	-14 955	-50 629
<b>Summa skulder</b>	<b>-14 955</b>	<b>-50 629</b>
<b>Fondförmögenhet</b>	<b>4 780 773</b>	<b>5 265 021</b>

I tabellerna är siffrorna avrundade till närmaste tusental respektive andra decimal, vilket gör att en summering av kolumnerna kan ge belopp som avviker från den angivna slutsumman.

## Redovisningsprinciper för fonden

Till grund för fondens redovisning ligger bokföringstagens (BFL) bestämmelser i tillämpliga delar och Finansinspektionens föreskrifter om värdepappersfonder (2013:9). Till grund för redovisning av nyckeltal för risker och kostnader ligger Fondbolagens Förenings rekommendation för fonders redovisning av nyckeltal. Fonderna tillämpar affärsdagsredovisning. I balansräkningen värderas fondens värdepappersinnehav till marknadsvärde. Aktier värderas till senast betalt på balansdagen eller om sådan kurs saknas till senast noterade köpkurs. Räntebärande värdepapper har värderats till senaste noterade köpkurs på balansdagen. Utländska innehav har omräknats till svenska kronor utifrån officiella (WM-Company) stängningskurser för balansdagen. Om kurs inte är representativ eller saknas, fastställer Fondbolaget tillgångens marknadsvärde med hjälp av en på marknaden etablerad värderingsmodell.

## Ersättningar

Fondbolaget tillämpar inte rörlig ersättning för några anställda. Ersättningar grundar sig på objektiva och transparenta kriterier, och bestäms i enlighet med tillämpliga regelverk och den av styrelsen antagna Ersättningspolicy. Information om Ersättningspolicy finns på AMF Fonder AB:s hemsida och kan fås på begäran.

## Särskild information om fondens investeringsstrategi

Fonden är en aktiefond med inriktning på bolag på den nordamerikanska marknaden. Fonden kan placera i andra fonder och på konto i kreditinstitut. Fonden får använda derivatinstrument i syfte att effektivisera fondens förvaltning. Fondens målsättning är att med god riskspridning på lång sikt uppnå en avkastning som överstiger sitt jämförelseindex. Fonden är aktivt förvaltd. Fondens omsättningskostnader för första halvåret 2022 uppgår till 603 tkr vilket motsvarar 0,01 procent av den genomsnittliga fondförmögenheten. Fondbolaget har under första halvåret 2022 röstat via ombud för flertalet av de aktier som ingår i fonden. Fondbolagets riktlinjer för utlåning av värdepapper innebär att någon sådan inte är tillåten. Det har under första halvåret 2022 inte uppkommit några intressekonflikter mellan fondbolaget och bolagen vars aktier fondens medel har placerats i.