

Balansfond



BJÖRN LIND
har förvaltat fonden sedan augusti 2011

AVKASTNING PERIODEN

11,7%

ÅRLIG AVGIFT

0,4%

PLACERINGSINRIKTNING

Fonden är en blandfond som placerar i svenska och utländska aktier samt i svenska räntebärande värdepapper. För att balansera börsens svängningar får högst 75 procent av fondvärdet vara placerat i aktier. De utländska aktierna får som mest uppgå till 30 procent.

RISK- OCH AVKASTNINGSPROFIL



FAKTA

Fondnummer premiepension	610 121
Avgift i premiepension	0,18%
Förvaltningsavgift	0,40%
Norman-belopp	3 558 kr
Insättnings-/uttagsavgift	0%

FONDRATING

Morningstar Rating	5
Morningstar Hållbarhetsbetyg	5

Rating och betyg från oberoende fondutvärderingsföretag per 2019-06-30 (skala 1-5)

STÖRSTA AKTIEINNEHAV

Företag	Vikt	Kursutveckling fr 181231, SEK
Investor	3,8%	18,8%
Volvo	2,4%	31,5%
Sandvik	2,0%	35,0%
SEB	1,9%	0,4%
Ericsson	1,7%	13,1%

Fonden är registrerad i SWESIF Hållbarhetsprofil

Fondens utveckling

Fondens avkastning uppgick under perioden till 11,7 (3,3) procent, medan fondens jämförelseindex avkastade 13,2 (3,8) procent. Fondens samlade förmögenhet ökade med 1 925,8 MSEK till 22 439,3 MSEK. Fonden hade ett nettoutflöde på 442,1 MSEK.

Fondens aktieexponering har under perioden varit cirka 60 procent, vilket också motsvarar riktvärdet för fonden. Ur ett regionalt perspektiv har fonden endast tagit marginella positioner, med en liten övervikt i Asien och en undervikt i tillväxtmarknader. Exponeringen mot den svenska marknaden var neutral.

Fonden har en fortsatt övervikt i kreditobligationer då dessa över tid ger en högre avkastning än stats- och bostadsobligationer. Durationen i den räntebärande delen av portföljen har i huvudsak varit längre än jämförelseindex.

Fondens avkastning var lägre än jämförelseindex. Råntportföljen har bidragit positivt, liksom europeiska innehav, medan den svenska aktieportföljen bidrog negativt. Innehaven i Nordamerika och Asien bidrog endast marginellt.

Marknadens utveckling

Fondens jämförelseindex steg med 13,2 procent i SEK. Efter ett mycket svagt avslut på 2018 blev inledningen på 2019 stark på de flesta marknader. Bakom utvecklingen låg förväntningar på såväl en lösning av handelskonflikten mellan USA och Kina samt lättnader i penningpolitiken från den amerikanska centralbanken, i kombination med tillfredsställande ekonomiska utsikter. Signaler om lägre ekonomisk tillväxt i kombination med att handelskonflikten mellan USA och Kina, tvärtemot förväntningarna tilltog, fick marknaderna att falla tillbaka kraftigt under maj månad. Utvecklingen stabiliserades i juni och sammantaget blev det första halvåret en mycket bra period på världens aktiemarknader.

Bäst utveckling hade den amerikanska marknaden (Nasdaq), medan t ex utvecklingen för den japanska aktiemarknaden inte var fullt lika stark, liksom tillväxtmarknaderna som hade en blandad utveckling. Teknologi stack ut som den bästa sektorn medan finanssektorn tillhörde de svagare.

Det globala inflationstrycket var fortsatt lågt liksom räntorna. Riksbankens penningpolitik var fortsatt expansiv och nästa aviserade räntehöjning har skjutits fram till 2020.

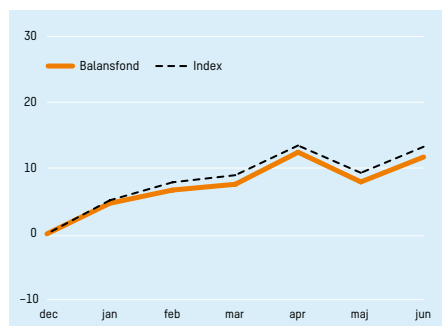
Utsikter

Det mesta pekar på en fortsatt ekonomisk tillväxt i västvärlden, liksom i tillväxtländerna (inklusive Kina), men med en lägre takt än på senare år. En fortsatt tillväxt bör kunna medföra fortsatt stigande företagsvinster, men ett ökat kostnadstryck (i form av ökade löner, transportkostnader och tullar) kan komma att urgröpa marginalerna inom vissa industrier, bland annat i USA. Konjunkturen blir avgörande och en tydligare inbromsning, eller i värsta fall en lågkonjunktur, kan sätta press på aktiekurserna. Värderingen har också blivit mer ansträngd efter vårens uppgång och efter att vinstestimaterna för 2019 och 2020 har justerats ned.

Aktiemarknaderna väntas kunna få fortsatt stöd av lågt inflationstryck och låga räntenivåer. Ur ett regionalt perspektiv kommer fonden inledningsvis att ha en oförändrad exponering, med endast marginella avvikelser. Fonden kommer att ha en övervikt i kreditobligationer, men investeringarna kommer att ske i krediter med kortare löptid.

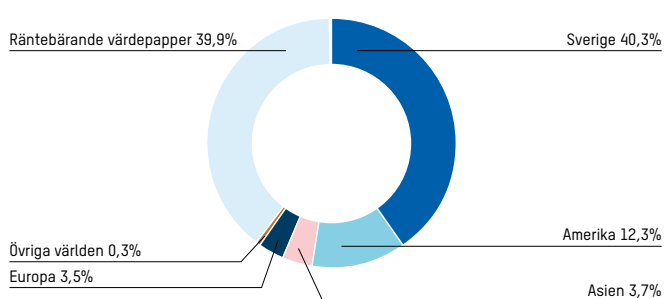
Siffrorna inom parentes avser motsvarande period 2018. Fondens väsentliga risker framgår av nyckeltal i tabell på nästa sida.

Utveckling 31 dec 2018–30 juni 2019



Vi jämför fondens utveckling med 40 procent Handelsbanken Markets Combined Sweden All Bonds, 40 procent SIXRX Index och 20 procent MSCI ACWI ESG Leaders NR omräknat till svenska kronor. Samtliga index inkluderar utdelningar, samt för utländska aktieindex skatt på utdelningar, och är bland de marknadsledande indexen. MSCI ACWI ESG Leaders NR fokuserar på de mest hållbara företagen inom varje sektor. Fondens jämförelseindex åter speglar de marknader fonden investerar på.

Exponeringar i Balansfond 30 juni 2019



UTVECKLING 31 DECEMBER 2010–30 JUNI 2019

Fondens utveckling	190630	181231	171231	161231	151231	141231	131231	121231	111231	101231
Fondförmögenhet, TSEK	22 439 315	20 513 513	21 734 773	21 288 175	20 303 843	19 884 636	17 499 034	15 007 386	13 589 236	14 239 457
Antal utestående andelar	75 954 778	77 539 601	80 555 805	82 985 310	85 691 270	88 581 196	89 394 639	88 524 042	83 447 759	82 375 208
Andelsvärde, kr	295,43	264,56	269,81	256,53	236,94	224,48	195,75	169,53	162,85	172,86
Utdelning, kr/andel	-	-	-	-	-	-	-	9,98	6,72	4,20
Totalavkastning, fond	11,67%	-1,95%	5,18%	8,27%	5,55%	14,68%	15,47%	10,67%	-1,97%	12,32%
Totalavkastning, jämförelseindex	13,23%	-1,48%	6,39%	8,12%	4,12%	14,32%	14,42%	9,93%	-0,87%	13,03%

Fonden startade 1998-12-31 med andelskurs 100 kr.

AMF Balansfond org. nr. 504400-5071

Nyckeltal

Risk och avkastning	190630	181231	171231	161231	151231
Totalrisk, %	8,36	6,44	5,67	9,07	8,71
Totalrisk, jämförelseindex, %	8,46	6,53	5,38	8,79	8,45
Aktiv risk, %	0,95	0,74	0,76	1,02	0,92
Duration, år [räntebärande del]	4,17	4,00	3,67	3,80	4,13
Genomsnittlig årsavkastning, 2 år, %	5,04	1,55	6,71	6,90	10,02
Genomsnittlig årsavkastning, 5 år, %	7,16	6,21	9,74	10,86	8,68
Omsättningshastighet	1,49	1,47	1,21	1,16	0,80
Hävstång, max, %	11,3	7,8	7,9	12,5	12,7
Hävstång, min, %	3,5	2,5	4,2	4,9	9,9
Hävstång, medel, %	7,7	4,9	6,3	7,7	11,4

Kostnader	190630	181231	171231	161231	151231
Förvaltningskostnad, %	0,40	0,40	0,40	0,40	0,40
Årlig avgift, % ¹⁾	0,40	0,40	0,42	0,42	0,42
Försäljnings- och inlösenavgift, %	0	0	0	0	0
Transaktionskostnader, TSEK ¹⁾	7 962	7 339	6 618	6 361	6 448
Analyskostnader, TSEK ¹⁾	0	0	3 804	3 936	3 601
Transaktionskostnader, %	0,01	0,01	0,02	0,01	0,03

Din kostnad per år²⁾

Förvaltningskostnad:	190630	181231	171231	161231	151231
vid en engångsinsättning av 10 000 kr	40,60	41,06	41,65	40,77	42,83
vid ett månadssparande av 100 kr/mån	2,64	2,62	2,65	2,71	2,61

¹⁾ Transaktionskostnader beräknas på rullande tolv månadersbasis. Dessa kostnader belastar fonden när de uppstår och är inte kända i förväg. Analyskostnader betalas sedan 2018 av fondbolaget.

²⁾ Engångsinsättning beräknas från tolv månader före respektive datum. Månadssparande beräknas från första dagen i månaden.

Största nettköp	Bransch	Antal	TSEK
Alfa Laval	Industri	1 254 645	257 663
Investor B	Finans	340 244	138 942
Traton SE	Industri	477 500	135 944
SCA B	Basmaterial	1 490 599	114 039
Elekta B	Hälsovård	783 331	90 963

Största nettförsäljningar aktier

Boliden	Basmaterial	678 666	-162 753
ABB	Industri	827 370	-149 157
Swedbank A	Finans	868 215	-145 425
Ahlsell	Industri	2 212 485	-121 537
SEB A	Finans	1 295 271	-117 095

Fonden har under året utnyttjat sin möjlighet till att använda derivat, aktieindexterminer. Den riskbedömningsmetod som tillämpas vid beräkning av fondens sammanlagda exponering är den så kallade åtagandemetoden. Den innebär att derivatpositioner konverteras till en motsvarande position i de underliggande tillgångarna. Andel av omsättning som skett genom närstående värdepappersinstitut eller fonder i procent uppgår till noll.

Fondinnehav 2019-06-30

Finansiella instrument Aktier och aktierelaterade instrument	Bransch	Antal	Marknads- värde, TSEK	% av fond- förmögen- heten
Australien				
Australia & New Zealand Banking Group	Finans	110 456	20 288	0,09%
CSL	Hälsovård	40 823	57 146	0,25%
Goodman Group	Fastigheter	489 916	47 943	0,21%
Summa Australien			125 378	0,56%
Brasilien				
B3 SA - Brasil Bolsa Balcão	Finans	204 396	18 536	0,08%
Banco Bradesco Preferens	Finans	285 393	26 074	0,12%
Summa Brasilien			44 610	0,20%
Danmark				
Vestas Wind Systems	Industri	45 773	36 741	0,16%
Summa Danmark			36 741	0,16%

Fondinnehav 2019-06-30

Finansiella instrument Aktier och aktierelaterade instrument	Bransch	Antal	Marknads- värde, TSEK	% av fond- förmögen- heten
Frankrike				
Air Liquide	Basmaterial	29 296	38 089	0,17%
Atos SE	Informationsteknologi	41 456	32 204	0,14%
LVMH	Konsumtion, sällanköp	6 372	25 200	0,11%
Michelin	Konsumtion, sällanköp	24 580	28 971	0,13%
Saint Gobain	Industri	93 960	34 028	0,15%
Schneider Electric	Industri	36 619	30 860	0,14%
Total	Energi	153 717	80 031	0,36%
Vivendi	Kommunikationstjänster	120 337	30 783	0,14%
Summa Frankrike			300 166	1,34%
Hongkong				
Hongkong Exchange & Clearing	Finans	103 862	34 019	0,15%
Summa Hongkong			34 019	0,15%
Indien				
Housing Development Finance	Finans	122 305	36 037	0,16%
Reliance Industries	Energi	171 234	28 841	0,13%
Summa Indien			64 878	0,29%
Indonesien				
Bank Central Asia	Finans	1 668 518	32 847	0,15%
Summa Indonesien			32 847	0,15%
Italien				
Enel	Samhällsnyttigheter	478 813	31 063	0,14%
Summa Italien			31 063	0,14%
Japan				
East Japan Railway	Industri	39 898	34 634	0,15%
Kao	Konsumtion, daglig	42 948	30 365	0,14%
Keyence	Informationsteknologi	7 132	40 616	0,18%
Mitsubishi Electric Corp	Industri	357 360	43 669	0,19%
Mitsui Fudosan	Fastigheter	104 700	23 555	0,10%
Murata Manufacturing	Informationsteknologi	70 440	29 360	0,13%
Seven & I	Konsumtion, daglig	68 864	21 634	0,10%
Sony	Konsumtion, sällanköp	125 674	61 126	0,27%
Toray Industries	Basmaterial	336 920	23 769	0,11%
Summa Japan			308 727	1,38%
Kanada				
Alimentation Couche-Tard	Konsumtion, daglig	49 830	29 157	0,13%
Canadian National Railway Company	Industri	42 500	36 573	0,16%
Enbridge	Energi	113 387	37 991	0,17%
Toronto Dominion Bank	Finans	96 230	52 283	0,23%
Summa Kanada			156 004	0,70%
Kina				
Alibaba Group Holding	Konsumtion, sällanköp	41 515	65 270	0,29%
Ping An Insurance Group	Finans	376 000	41 886	0,19%
Tencent Holdings	Kommunikationstjänster	165 526	69 314	0,31%
Summa Kina			176 469	0,79%
Mexiko				
Fomento Economico Mexica	Konsumtion, daglig	228 320	20 505	0,09%
Summa Mexiko			20 505	0,09%
Nederländerna				
ING Group	Finans	281 809	30 360	0,14%
Koninklijke Philips	Hälsovård	47 587	19 200	0,09%
Summa Nederländerna			49 559	0,22%
Norge				
Telenor	Kommunikationstjänster	85 128	16 777	0,07%
Summa Norge			16 777	0,07%

Fondinnehav 2019-06-30

Finansiella instrument Aktier och aktierelaterade instrument	Bransch	Antal	Marknads- värde, TSEK	% av fond- förmögen- heten
Schweiz				
Nestlé	Konsumtion, daglig	33 130	31 861	0,14%
Roche	Hälsovård	24 819	64 867	0,29%
Zurich Insurance Group	Finans	12 314	39 830	0,18%
Summa Schweiz			136 558	0,61%
Singapore				
DBS Group Holding	Finans	168 228	29 949	0,13%
Summa Singapore			29 949	0,13%
Storbritannien				
GlaxoSmithKline	Hälsovård	176 282	32 819	0,15%
Lloyds Banking Group	Finans	3 631 150	24 265	0,11%
National Grid	Samhällsnyttigheter	200 327	19 771	0,09%
Unilever UK	Konsumtion, daglig	57 183	33 050	0,15%
Summa Storbritannien			109 904	0,49%
Sverige				
ABB	Industri	276 874	51 499	0,23%
Alfa Laval	Industri	1 311 208	265 651	1,18%
AstraZeneca SDB	Hälsovård	418 768	323 247	1,44%
Atlas Copco B	Industri	1 227 877	327 106	1,46%
Autoliv	Konsumtion, sällanköp	416 304	273 428	1,22%
Beijer Ref	Industri	587 590	131 620	0,59%
BillerudKorsnäs	Basmaterial	1 636 548	202 196	0,90%
BioArctic	Hälsovård	160 398	11 934	0,05%
Bonava B	Konsumtion, sällanköp	2 100 256	244 890	1,09%
Castellum	Fastigheter	1 101 034	195 489	0,87%
Coor Service Management	Industri	944 338	81 024	0,36%
Dustin	Konsumtion, sällanköp	1 119 717	95 624	0,43%
Electrolux B	Konsumtion, sällanköp	1 087 374	258 034	1,15%
Elekta B	Hälsovård	1 742 236	234 679	1,05%
Ericsson B	Informationsteknologi	4 245 463	374 025	1,67%
Essity	Konsumtion, daglig	1 091 159	311 417	1,39%
Fabege	Fastigheter	891 983	124 655	0,56%
Hennes & Mauritz B	Konsumtion, sällanköp	1 338 284	221 299	0,99%
Hexagon B	Informationsteknologi	207 720	107 100	0,48%
Hufvudstaden A	Fastigheter	858 359	135 535	0,60%
Husqvarna B	Konsumtion, sällanköp	1 124 472	97 672	0,44%
Investor A	Finans	921 631	410 863	1,83%
Investor B	Finans	1 001 562	446 797	1,99%
Kinnevik B	Finans	516 716	124 787	0,56%
Millicom International Cellular	Kommunikationstjänster	278 053	145 283	0,65%
Munters	Industri	2 016 714	87 848	0,39%
NCC B	Industri	2 191 919	352 789	1,57%
Nobia	Konsumtion, sällanköp	1 082 205	58 547	0,26%
Pandox B	Konsumtion, sällanköp	1 243 412	212 623	0,95%
Sandvik	Industri	2 580 990	440 317	1,96%
SCA B	Basmaterial	3 433 695	277 099	1,23%
SEB A	Finans	4 832 755	415 230	1,85%
Securitas B	Industri	655 671	106 809	0,48%
Swedbank A	Finans	2 486 488	346 741	1,55%
Swedish Orphan Biovitrum	Hälsovård	663 754	118 712	0,53%
Telia Company	Kommunikationstjänster	6 239 745	257 327	1,15%
Thule Group	Konsumtion, sällanköp	908 450	208 398	0,93%
Traton SE	Industri	477 500	133 008	0,59%
Trelleborg B	Industri	960 793	126 681	0,56%
Veoneer	Konsumtion, sällanköp	199 088	31 864	0,14%
Volvo B	Industri	3 613 794	532 493	2,37%
Xact Omx 30 ¹⁾	Finans	270 760	54 734	0,24%
ÅF Pöry	Industri	392 267	82 455	0,37%
Summa Sverige			9 039 527	40,28%
Sydafrika				
Naspers	Konsumtion, sällanköp	25 697	57 817	0,26%
Standard Bank Group	Finans	181 546	23 493	0,10%
Summa Sydafrika			81 309	0,36%

Fondinnehav 2019-06-30

Finansiella instrument Aktier och aktierelaterade instrument	Bransch	Antal	Marknads- värde, TSEK	% av fond- förmögen- heten
Sydkorea				
LG Chem	Basmaterial	12 557	35 770	0,16%
Summa Sydorea			35 770	0,16%
Taiwan				
Chailease Holding Co	Finans	594 460	22 819	0,10%
Taiwan Semiconductor Manufacturing	Informationsteknologi	805 180	57 486	0,26%
Summa Taiwan			80 305	0,36%
Tyskland				
Allianz	Finans	19 985	44 766	0,20%
Deutsche Telekom	Kommunikationstjänster	131 264	21 093	0,09%
SAP	Informationsteknologi	26 928	34 359	0,15%
Summa Tyskland			100 218	0,45%
USA				
3 M	Industri	23 673	38 073	0,17%
Abbvie	Hälsovård	30 361	20 485	0,09%
Accenture	Informationsteknologi	12 338	21 151	0,09%
Adobe Inc	Informationsteknologi	11 374	31 094	0,14%
Alphabet CL A	Kommunikationstjänster	6 960	69 923	0,31%
Alphabet CL C	Kommunikationstjänster	11 180	112 123	0,50%
American Express	Finans	36 729	42 066	0,19%
American Tower	Fastigheter	17 798	33 762	0,15%
Amgen	Hälsovård	16 488	28 191	0,13%
BB&T	Finans	93 432	42 590	0,19%
Berkshire Hath B	Finans	14 712	29 098	0,13%
Bristol-Myers Squibb	Hälsovård	94 668	39 833	0,18%
Caterpillar	Industri	32 667	41 308	0,18%
Chubb	Finans	23 979	32 769	0,15%
Cigna	Hälsovård	6 386	9 335	0,04%
Coca-Cola	Konsumtion, daglig	131 493	62 123	0,28%
CSX	Industri	40 668	29 194	0,13%
Ecolab	Basmaterial	12 811	23 468	0,10%
Equinix	Fastigheter	3 670	17 172	0,08%
Gilead Sciences	Hälsovård	30 890	19 363	0,09%
Home Depot	Konsumtion, sällanköp	32 795	63 281	0,28%
Ingersoll-Rand	Industri	33 808	39 734	0,18%
Intel	Informationsteknologi	107 072	47 556	0,21%
IBM	Informationsteknologi	17 472	22 355	0,10%
Mastercard A	Informationsteknologi	24 888	61 084	0,27%
McDonald's	Konsumtion, sällanköp	35 406	68 217	0,30%
Merck & Co	Hälsovård	115 931	90 192	0,40%
Microsoft	Informationsteknologi	197 274	245 193	1,09%
Mondelez International	Konsumtion, daglig	30 044	15 025	0,07%
Netflix	Kommunikationstjänster	12 524	42 683	0,19%
NextEra Energy	Samhällsnyttigheter	16 890	32 103	0,14%
Nike	Konsumtion, sällanköp	24 918	19 409	0,09%
Nvidia	Informationsteknologi	12 295	18 735	0,08%
PepsiCo	Konsumtion, daglig	47 126	57 336	0,26%
PNC Financial Services Group	Finans	32 748	41 711	0,19%
Procter & Gamble	Konsumtion, daglig	87 574	89 094	0,40%
Prologis	Fastigheter	45 455	33 781	0,15%
Public Service Enterprise GP	Samhällsnyttigheter	68 344	37 298	0,17%
Salesforce	Informationsteknologi	20 415	28 740	0,13%
Schlumberger	Energi	79 462	29 299	0,13%
Starbucks	Konsumtion, sällanköp	39 368	30 620	0,14%
Texas Instruments	Informationsteknologi	23 799	25 340	0,11%
TJX Companies	Konsumtion, sällanköp	77 353	37 952	0,17%
Union Pacific	Industri	20 890	32 777	0,15%
Walt Disney	Kommunikationstjänster	68 150	88 296	0,39%
Veoneer	Konsumtion, sällanköp	132 402	21 265	0,09%
Verizon Communication	Kommunikationstjänster	111 791	59 256	0,26%
Visa	Informationsteknologi	49 524	79 745	0,36%
Summa USA			2 201 198	9,81%

Företagsgrupp	% av fondförmögenhet
Alphabet	0,81%
Arla	0,59%
Atrium Ljungberg	0,82%
Balder	1,18%
Castellum	2,73%
Hexagon	3,49%
Husqvarna	0,57%
ICA Gruppen	0,78%
Investor	3,82%
Lincoln TopCo Pte	0,82%
Länsförsäkringar	0,55%
Nordea Bank	3,75%
Norsk Hydro	0,88%
Santander Bank	0,82%
Skandia	1,21%
Skandinaviska Enskilda Banken	4,81%
Swedbank	6,02%
Svenska Cellulosa	1,35%
Svenska Handelsbanken	0,85%
Volkswagen	2,63%
Volvo	3,51%
Volvofinans Bank	0,99%

Balansräkning, TSEK

	190630	181231
Tillgångar		
Överlåtbara värdepapper	22 498 597	20 508 131
Penningmarknadsinstrument	662 776	669 688
Fondandelar	54 734	65 746
Summa finansiella instrument med positivt marknadsvärde	23 216 107	21 243 564
Summa placeringar med positivt marknadsvärde	23 216 107	21 243 564
Bankmedel och övriga likvida medel	338 442	271 250
Förutbetalda kostnader och upplupna intäkter	30 390	40 958
Övriga tillgångar	160 386	87 025
Summa tillgångar	23 745 325	21 642 798
Skulder		
Upplupna kostnader och förutbetalda intäkter	-1 306 010	-1 129 285
Summa skulder	-1 306 010	-1 129 285
Fondförmögenhet	22 439 315	20 513 513

I tabellerna är siffrorna avrundade till närmaste tusental respektive andra decimal, vilket gör att en summering av kolumnerna kan ge belopp som avviker från den angivna slutsumman.

Redovisningsprinciper för fonden

Till grund för fondens redovisning ligger bokföringslagens (BFL) bestämmelser i tillämpliga delar och Finansinspektionens föreskrifter om värdepappersfonder (2013:9). Till grund för redovisning av nyckeltal för risker och kostnader ligger Fondbolagens Förenings rekommendation för fonders redovisning av nyckeltal. Fonderna tillämpar affärsdagsredovisning. I balansräkningen värderas fondens värdepappersinnehav till marknadsvärde. Aktier värderas till senaste betalt på balansdagen eller om sådan kurs saknas till senaste noterade köpkurs. Räntebärande värdepapper har värderats till senaste noterade köpkurs på balansdagen. Utländska innehav har omräknats till svenska kronor utifrån officiella (WM-Company) stängningskurser för balansdagen. Om kurs inte är representativ eller saknas, fastställer Fondbolaget tillgångens marknadsvärde med hjälp av en på marknaden etablerad värderingsmodell.

Ersättningar

Fondförvaltarnas program för rörlig ersättning är borttaget sedan januari 2018, men uppskjuten tidigare intjänad ersättning kan komma att utbetalas under de kommande tre åren. Inga andra kategorier av anställda erhåller rörlig ersättning. Ersättningar grundar sig på objektiva och transparenta kriterier, och bestäms i enlighet med tillämpliga regelverk och den av styrelsen antagna Ersättningspolicyn. Information om Ersättningspolicyn finns på AMF Fonder AB:s hemsida och kan fås på begäran.