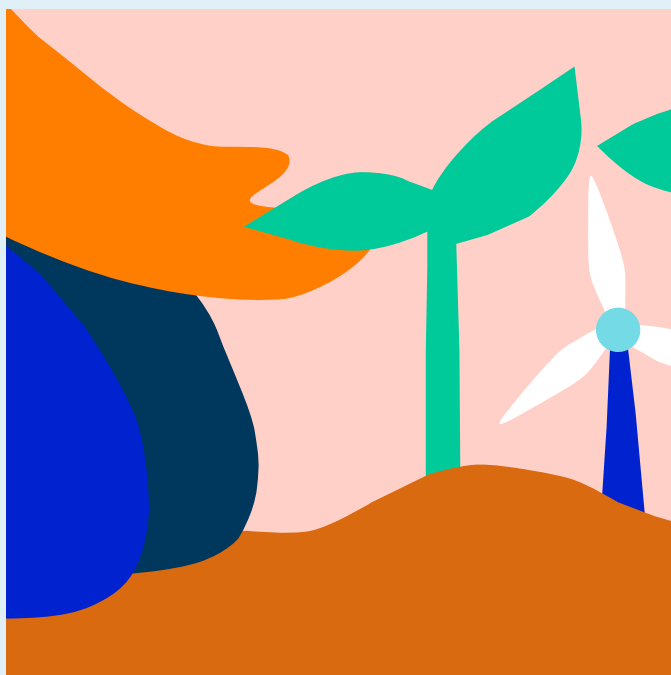


Fördjupad hållbarhetsinformation

Denna rapport avser produktspecifik information enligt Förordningen om hållbarhetsrelaterade upplysningar (EU 2019/2088), Artikel 10, och innehåller en sammanställning av de hållbarhetsegenskaper som främjas, samt information om metoder, datakällor och nyckeltal, för nedanstående tio fonder:

AMF Aktiefond Asien Stilla havet, AMF Aktiefond Europa, AMF Aktiefond Global, AMF Aktiefond Nordamerika, AMF Aktiefond Småbolag, AMF Aktiefond Sverige, AMF Aktiefond Tillväxtmarknader, AMF Aktiefond Världen, AMF Balansfond och AMF Företagsobligationsfond.

Dokumentet uppdaterades senast 10 mars 2021.



AMF AKTIEFOND ASIEN STILLA HAVET

1. Beskrivning av de hållbarhetsrelaterade egenskaperna och information om metoder

Transparens i fråga om integrering av hållbarhetsrisker, om främjandet av miljörelaterade eller sociala egenskaper, och om hållbar investering.

- Fonden har hållbara investeringar som mål
- Fonden främjar bland annat miljörelaterade eller sociala egenskaper
- Hållbarhetsrisker beaktas i investeringsbeslut, utan att fonden främjar miljörelaterade eller sociala egenskaper eller har hållbar investering som mål
- Hållbarhetsrisker är inte relevanta (förklaring nedan)

Fondbolagets kommentar: Fonden beaktar hållbarhetsrisker. Med hållbarhetsrisker avses miljörelaterade, sociala eller styrningsrelaterade händelser (ESG) eller omständigheter som, om de skulle inträffa, skulle ha en faktisk eller potentiell betydande negativ inverkan på investeringens värde. I förvaltningen av fonden tas hänsyn till hållbarhetsrisker genom styrande dokument och riktlinjer samt metoderna för att välja in, välja bort och påverka, som beskrivs nedan under rubriken "Metoder som används för att integrera hållbarhetsrisker och främja miljörelaterade eller sociala egenskaper eller för att uppnå ett hållbarhetsrelaterat mål". Som en följd av det systematiska arbetet med hållbarhetsrisker i fonden förväntas avkastningen påverkas positivt eftersom hållbarhetsriskerna minskar.

Hållbarhetsrelaterade egenskaper som främjas i förvaltningen av fonden, eller som ingår i fondens målsättning:

- Miljörelaterade egenskaper (t.ex. bolagens inverkan på miljö och klimat).
- Sociala egenskaper (t.ex. mänskliga rättigheter, arbetstagarrättigheter och likabehandling).
- Praxis för god styrning (t.ex. aktieägares rättigheter, frågor om ersättningar till ledande befattningshavare och motverkande av korruption).
- Andra hållbarhetsrelaterade egenskaper.

Fondbolagets kommentar: Vid förvaltningen av fonden ska hållbarhetsrelaterade egenskaper främjas vilket uppnås genom att ett av syftena med förvaltningen är att beakta hållbarhetsaspekter, vilket regleras i "Styrelsens regler om ansvarstagande och hållbarhet" som antagits av AMF Fonder ABs styrelse.

Hållbarhetsarbetet i förvaltningen omfattar dock ytterligare aspekter än enbart de främjande egenskaperna, exempelvis att hantera hållbarhetsrisker och negativa konsekvenser för hållbarhetsfaktorer.

Fonden främjar två specifika hållbarhetsrelaterade egenskaper:

1. Omställning mot lägre koldioxidutsläpp.
2. Ett medvetet hållbarhetsarbete där bolagen proaktivt tar hänsyn till mänskliga rättigheter, arbetsrätt, klimat- och miljöfrågor och anti-korruption.

Arbetet med att uppnå de olika egenskaperna sker utifrån de olika metoderna som beskrivs nedan (välja in, välja bort och påverka) och uppföljningen redovisas i AMF-koncernens Hållbarhetsredovisning och Fördjupad hållbarhetsinformation Art 10.

Referensvärden:

- Fonden har följande index som referensvärde: MSCI AC Asia Pacific ESG Leaders NR
- Inget index har valts som referensvärde

Fondbolagets kommentar: Fonden har indexet MSCI AC Asia Pacific ESG Leaders NR som relevant jämförelseindex. MSCI AC Asia Pacific ESG Leaders NR inkluderar cirka 50 procent av de aktier

som handlas på de regionala aktiebörserna och innehåller de bolag inom varje sektor som utifrån flera olika hållbarhets- och styrningsrelaterade faktorer bedöms ha kommit längre i sitt hållbarhetsarbete.

Genom att använda MSCI AC Asia Pacific ESG Leaders NR som relevant jämförelseindex säkerställs att innehavsbolagen har analyserats och värderats utifrån bland annat hållbarhetsegenskaperna ovan innan beslut om investeringar genomförs.

Metoder som används för att integrera hållbarhetsrisker, främja miljörelaterade eller sociala egenskaper eller för att uppnå ett hållbarhetsrelaterat mål:

Fonden väljer in

Fondbolagets kommentar: Fondens investeringsstrategi är att investera i bolag som bedöms ha kommit längre i sitt hållbarhetsarbete inom samtliga sektorer. Vid val av innehavsbolag utgår fonden från MSCI AC Asia Pacific ESG Leaders NR. I indexet ingår de bolag inom olika sektorer och regioner som MSCI bedömer vara de mest hållbara med avseende på miljömässig, social och bolagsstyrningsrelaterad hållbarhet. Fonden kan även (i undantagsfall) välja att investera i bolag som inte ingår i index förutsatt att inriktningen på hållbarhetsarbetet bedöms vara tillräckligt god.

Fonden väljer bort

Fonden placerar inte i bolag som är involverade i följande produkter och tjänster. Högst fem procent av omsättningen i det bolag där placeringen sker får avse verksamhet som är hänförlig till den angivna produkten eller tjänsten.

Produkter och tjänster

- Klusterbomber, personminor
- Kemiska och biologiska vapen
- Kärnvapen
- Tobak
- Kommersiell spelverksamhet

Fondbolagets kommentar: Fonden investerar inte i bolag som bedriver kommersiellt hasardspel

- Pornografi
- Kol
- Övrigt

Fondbolagets kommentar: AMF Fonder är striktiva vad gäller investeringar i fossila bränslen. Enligt vårt interna regelverk så ska vi vid sådana investeringar sträva efter att investera i de bolag som har lägre klimatavtryck än andra i samma sektor, under förutsättning att bolaget har ett medvetet hållbarhetsarbete i övrigt.

Internationella normer

Internationella normer avser internationella konventioner, lagar och överenskommelser såsom FN Global Compact och OECD:s riktlinjer för multinationella företag som rör frågor om miljö, mänskliga rättigheter, arbetsvillkor och affärsetik.

Fonden investerar inte i bolag som inte vidtar åtgärder för att komma till rätta med identifierade problem eller där fonden bedömer att bolagen inte kommer att komma tillrätta med problemen under en tid som fondbolaget bedömer som rimlig i det enskilda fallet.

Detta alternativ avser fonder som tar fram en handlingsplan för ifrågasatta bolag, som exkluderas om angivna villkor inte uppfylls under utsatt tidsperiod.

Fondbolagets kommentar:

Vårt arbete utifrån metoderna för att välja in och välja bort gör att vi generellt sett har mycket få bolag som konstateras agera i strid med internationella normer. Våra interna regler tillåter dock att våra fortsatta investerade i sådana bolag förutsatt att vi

bedömer att bolaget kommer komma tillrätta med problemen under en rimlig tid och att vi kan på egen hand eller tillsammans med andra investerare försöka påverka bolaget i rätt riktning. I praktiken omfattar det dock främst svenska innehavsbolag där vi har större möjlighet till insyn och dialog.

Två gånger om året låter vi en oberoende aktör kontrollera att de företag som vi investerar i följer internationella normer som t.ex. Global Compacts principer. Vi investerar inte heller i bolag inblandade i tillverkning eller distribution av kontroversiella vapen.

Fondbolaget påverkar

AMF Fonder AB använder sitt inflytande för att påverka bolag i hållbarhetsfrågor.

AMF Fonder AB har kontakt med bolag i syfte att påverka dem i en mer hållbar inriktning.

Bolagspåverkan i samarbete med andra investerare

Fondbolagets kommentar: AMF Fonder AB samarbetar med andra investerare för att driva hållbarhetsfrågor, både globalt och i Sverige.

Bolagspåverkan genom externa leverantörer/konsulter

Fondbolagets kommentar: AMF Fonder AB bedriver även påverkansdialoger i prioriterade hållbarhetsfrågor via en extern leverantör. Förvaltaren tar även själv upp hållbarhetsfrågor i löpande kontakter med bolagen.

Röstar på bolagsstämmor

Fondbolagets kommentar: AMF Fonder AB röstar på bolagsstämmor via ombud.

2. Information om datakällor

AMF Fonder använder främst externa källor för hållbarhetsanalys men också information direkt från innehavsbolagen samt egna bedömningar. AMF Fonder köper information avseende innehavsbolagens hållbarhetsarbete från Sustainalytics, MSCI ESG och Trucost.

3. Uppföljning av hållbarhetsarbetet

AMF Fonder följer regelbundet upp att vår investeringsstrategi och våra kommunicerade hållbarhetsriktlinjer följs.

För samtliga tillgångar kontrollerar vi våra hållbarhetslimiter minst veckovis. Löpande kontrollerar vi vid nya investeringar att dessa inte bryter mot våra riktlinjer.

Två gånger per år genomlyser vi alla investeringar med hjälp av externa hållbarhetsspecialister för att se att de normer och principer som AMF Fonder ställer sig bakom efterlevs. Om ett innehavsbolag konstaterats agera i strid mot dessa normer och principer tar vi först kontakt med bolaget för att höra hur de avser att åtgärda det som givit upphov till kontroversen. Om inte bolagets föreslagna åtgärder skulle bedömas som tillfredställande kommer AMF Fonder avyttra innehavet.

4. Rapportering av resultat

Rapportering av efterlevnad av AMF Fonders hållbarhetslimiter och riktlinjer samt de egenskaper produkten främjar görs i AMF-koncernens Hållbarhetsredovisning. Hållbarhetsredovisningen för 2020 publiceras i mars 2021.

AMF AKTIEFOND EUROPA

1. Beskrivning av de hållbarhetsrelaterade egenskaperna och information om metoder

Transparens i fråga om integrering av hållbarhetsrisker, om främjandet av miljörelaterade eller sociala egenskaper, och om hållbar investering.

- Fonden har hållbara investeringar som mål
- Fonden främjar bland annat miljörelaterade eller sociala egenskaper
- Hållbarhetsrisker beaktas i investeringsbeslut, utan att fonden främjar miljörelaterade eller sociala egenskaper eller har hållbar investering som mål
- Hållbarhetsrisker är inte relevanta (förklaring nedan)

Fondbolagets kommentar: Fonden beaktar hållbarhetsrisker. Med hållbarhetsrisker avses miljörelaterade, sociala eller styrningsrelaterade händelser (ESG) eller omständigheter som, om de skulle inträffa, skulle ha en faktisk eller potentiell betydande negativ inverkan på investeringens värde.

I förvaltningen av fonden tas hänsyn till hållbarhetsrisker genom styrande dokument och riktlinjer samt metoderna för att välja bort, välja in och påverka, som beskrivs nedan under rubriken "Metoder som används för att integrera hållbarhetsrisker och främja miljörelaterade eller sociala egenskaper eller för att uppnå ett hållbarhetsrelaterat mål". Som en följd av det systematiska arbetet med hållbarhetsrisker i fonden förväntas avkastningen påverkas positivt eftersom hållbarhetsriskerna minskar.

Hållbarhetsrelaterade egenskaper som främjas i förvaltningen av fonden, eller som ingår i fondens målsättning:

- Miljörelaterade egenskaper (t.ex. bolagens inverkan på miljö och klimat).
- Sociala egenskaper (t.ex. mänskliga rättigheter, arbetstagarrättigheter och likabehandling).
- Praxis för god styrning (t.ex. aktieägares rättigheter, frågor om ersättningar till ledande befattningshavare och motverkande av korruption).
- Andra hållbarhetsrelaterade egenskaper.

Fondbolagets kommentar: Vid förvaltningen av fonden ska hållbarhetsrelaterade egenskaper främjas vilket uppnås genom att ett av syftena med förvaltningen är att beakta hållbarhetsaspekter, vilket regleras i "Styrelsens regler om ansvarstagande och hållbarhet" som antagits av AMF Fonder ABs styrelse.

Hållbarhetsarbetet i förvaltningen omfattar dock ytterligare aspekter än enbart de främjande egenskaperna, exempelvis att hantera hållbarhetsrisker och negativa konsekvenser för hållbarhetsfaktorer.

Fonden främjar två specifika hållbarhetsrelaterade egenskaper:

1. Omställning mot lägre koldioxidutsläpp.
2. Ett medvetet hållbarhetsarbete där bolagen proaktivt tar hänsyn till mänskliga rättigheter, arbetsrätt, klimat- och miljöfrågor och anti-korruption.

Arbetet med att uppnå de olika egenskaperna sker utifrån de olika metoderna som beskrivs nedan (välja in, välja bort och påverka) och uppföljningen redovisas i AMF-koncernens Hållbarhetsredovisning och Fördjupad hållbarhetsinformation Art 10.

Referensvärden:

- Fonden har följande index som referensvärde: MSCI ACWI ESG Leaders Europe NR
- Inget index har valts som referensvärde

Fondbolagets kommentar: Fonden har indexet MSCI ACWI ESG Leaders Europe NR som relevant jämförelseindex. MSCI ACWI ESG Leaders Europe NR inkluderar cirka 50 procent av de aktier

som handlas på de regionala aktiebörserna och innehåller de bolag inom varje sektor som utifrån flera olika hållbarhets- och styrningsrelaterade faktorer bedöms ha kommit längre i sitt hållbarhetsarbete.

Genom att använda MSCI ACWI ESG Leaders Europe NR som relevant jämförelseindex säkerställs att innehavsbolagen har analyserats och värderats utifrån bland annat hållbarhetsegenskaperna ovan innan beslut om investeringar genomförs.

Metoder som används för att integrera hållbarhetsrisker, främja miljörelaterade eller sociala egenskaper eller för att uppnå ett hållbarhetsrelaterat mål:

Fonden väljer in

Fondbolagets kommentar: Fondens investeringsstrategi är att investera i bolag som bedöms ha kommit längre i sitt hållbarhetsarbete inom samtliga sektorer. Vid val av innehavsbolag utgår fonden från MSCI ACWI ESG Leaders Europe NR. I indexet ingår de bolag inom olika sektorer och regioner som MSCI bedömer vara de mest hållbara med avseende på miljömässig, social och bolagsstyrningsrelaterad hållbarhet. Fonden kan även (i undantagsfall) välja att investera i bolag som inte ingår i index förutsatt att inriktningen på hållbarhetsarbetet bedöms vara tillräckligt god.

Fonden väljer bort

Fonden placerar inte i bolag som är involverade i följande produkter och tjänster. Högst fem procent av omsättningen i det bolag där placeringen sker får avse verksamhet som är hänförlig till den angivna produkten eller tjänsten.

Produkter och tjänster

- Klusterbomber, personminor
- Kemiska och biologiska vapen
- Kärnvapen
- Tobak
- Kommersiell spelverksamhet

Fondbolagets kommentar: Fonden investerar inte i bolag som bedriver kommersiellt hasardspel

- Pornografi
- Kol
- Övrigt

Fondbolagets kommentar: AMF Fonder är restriktiva vad gäller investeringar i fossila bränslen. Enligt vårt interna regelverk så ska vi vid sådana investeringar sträva efter att investera i de bolag som har lägre klimatavtryck än andra i samma sektor, under förutsättning att bolaget har ett medvetet hållbarhetsarbete i övrigt.

Internationella normer

Internationella normer avser internationella konventioner, lagar och överenskommelser såsom FN Global Compact och OECD:s riktlinjer för multinationella företag som rör frågor om miljö, mänskliga rättigheter, arbetsvillkor och affärsetik.

- Fonden investerar inte i bolag som inte vidtar åtgärder för att komma till rätta med identifierade problem eller där fonden bedömer att bolagen inte kommer att komma tillrätta med problemen under en tid som fondbolaget bedömer som rimlig i det enskilda fallet.

Detta alternativ avser fonder som tar fram en handlingsplan för ifrågasatta bolag, som exkluderas om angivna villkor inte uppfylls under utsatt tidsperiod.

Fondbolagets kommentar:

Vårt arbete utifrån metoderna för att välja in och välja bort gör att vi generellt sett har mycket få bolag som konstateras agera i strid med internationella normer. Våra interna regler tillåter dock att vara fortsatt investerade i sådana bolag förutsatt att vi bedömer att bolaget kommer komma tillrätta med

problemen under en rimlig tid och att vi kan på egen hand eller tillsammans med andra investerare försöka påverka bolaget i rätt riktning. I praktiken omfattar det dock främst svenska innehavsbolag där vi har större möjlighet till insyn och dialog.

Två gånger om året låter vi en oberoende aktör kontrollera att de företag som vi investerar i följer internationella normer som t.ex. Global Compacts principer. Vi investerar inte heller i bolag inblandade i tillverkning eller distribution av kontroversiella vapen.

Fondbolaget påverkar

AMF Fonder AB använder sitt inflytande för att påverka bolag i hållbarhetsfrågor.

AMF Fonder AB har kontakt med bolag i syfte att påverka dem i en mer hållbar inriktning.

- Bolagspåverkan i samarbete med andra investerare

Fondbolagets kommentar: AMF Fonder AB samarbetar med andra investerare för att driva hållbarhetsfrågor, både globalt och i Sverige.

- Bolagspåverkan genom externa leverantörer/konsulter

Fondbolagets kommentar: AMF Fonder AB bedriver även påverkansdialoger i prioriterade hållbarhetsfrågor via en extern leverantör. Förvaltaren tar även själv upp hållbarhetsfrågor i löpande kontakter med bolagen.

- Röstar på bolagsstämmor

Fondbolagets kommentar: AMF Fonder AB röstar på bolagsstämmor via ombud.

2. Information om datakällor

AMF Fonder använder främst externa källor för hållbarhetsanalys men också information direkt från innehavsbolagen samt egna bedömningar. AMF Fonder köper information avseende innehavsbolagens hållbarhetsarbete från Sustainalytics, MSCI ESG och Trucost.

3. Uppföljning av hållbarhetsarbetet

AMF Fonder följer regelbundet upp att vår investeringsstrategi och våra kommunicerade hållbarhetsriktlinjer följs.

För samtliga tillgångar kontrollerar vi våra hållbarhetslimiter minst veckovis. Löpande kontrollerar vi vid nya investeringar att dessa inte bryter mot våra riktlinjer.

Två gånger per år genomlyser vi alla investeringar med hjälp av externa hållbarhetspecialister för att se att de normer och principer som AMF Fonder ställer sig bakom efterlevs. Om ett innehavsbolag konstaterats agera i strid mot dessa normer och principer tar vi först kontakt med bolaget för att höra hur de avser att åtgärda det som givit upphov till kontroversen. Om inte bolagets föreslagna åtgärder skulle bedömas som tillfredställande kommer AMF Fonder avyttra innehavet.

4. Rapportering av resultat

Rapportering av efterlevnad av AMF Fonders hållbarhetslimiter och riktlinjer samt de egenskaper produkten främjar görs i AMF-koncernens Hållbarhetsredovisning. Hållbarhetsredovisningen för 2020 publiceras i mars 2021.

AMF AKTIEFOND GLOBAL

1. Beskrivning av de hållbarhetsrelaterade egenskaperna och information om metoder

Transparens i fråga om integrering av hållbarhetsrisker, om främjandet av miljörelaterade eller sociala egenskaper, och om hållbar investering.

- Fonden har hållbara investeringar som mål
- Fonden främjar bland annat miljörelaterade eller sociala egenskaper
- Hållbarhetsrisker beaktas i investeringsbeslut, utan att fonden främjar miljörelaterade eller sociala egenskaper eller har hållbar investering som mål
- Hållbarhetsrisker är inte relevanta (förklaring nedan)

Fondbolagets kommentar: Med hållbarhetsrisker avses miljörelaterade, sociala eller styrningsrelaterade händelser (ESG) eller omständigheter som, om de skulle inträffa, skulle ha en faktisk eller potentiell betydande negativ inverkan på investeringens värde.

I förvaltningen av fonden tas hänsyn till hållbarhetsrisker genom styrande dokument och riktlinjer samt metoderna för att välja bort, välja in och påverka, som beskrivs nedan under rubriken "Metoder som används för att integrera hållbarhetsrisker och främja miljörelaterade eller sociala egenskaper eller för att uppnå ett hållbarhetsrelaterat mål". Som en följd av det systematiska arbetet med hållbarhetsrisker i fonden förväntas avkastningen påverkas positivt eftersom hållbarhetsriskerna minskar.

Hållbarhetsrelaterade egenskaper som främjas i förvaltningen av fonden, eller som ingår i fondens målsättning:

- Miljörelaterade egenskaper (t.ex. bolagens inverkan på miljö och klimat).
- Sociala egenskaper (t.ex. mänskliga rättigheter, arbetstagarrättigheter och likabehandling).
- Praxis för god styrning (t.ex. aktieägares rättigheter, frågor om ersättningar till ledande befattningshavare och motverkande av korruption).
- Andra hållbarhetsrelaterade egenskaper.

Fondbolagets kommentar: Vid förvaltningen av fonden ska hållbarhetsrelaterade egenskaper främjas vilket uppnås genom att ett av syftena med förvaltningen är att beakta hållbarhetsaspekter vilket regleras i "Styrelsens regler om ansvarstagande och hållbarhet" som antagits av AMF Fonder ABs styrelse.

Hållbarhetsarbetet i förvaltningen omfattar dock ytterligare aspekter än enbart de främjande egenskaperna, exempelvis att hantera hållbarhetsrisker och negativa konsekvenser för hållbarhetsfaktorer.

Fonden främjar två specifika hållbarhetsrelaterade egenskaper:

1. Omställning mot lägre koldioxidutsläpp.
2. Ett medvetet hållbarhetsarbete där bolagen proaktivt tar hänsyn till mänskliga rättigheter, arbetsrätt, klimat- och miljöfrågor och anti-korruption.

Arbetet med att uppnå de olika egenskaperna sker utifrån de olika metoderna som beskrivs nedan (välja in, välja bort och påverka) och uppföljningen redovisas i AMF-koncernens Hållbarhetsredovisning och Fördjupad hållbarhetsinformation Art 10.

Referensvärden:

- Fonden har följande index som referensvärde: MSCI All Country World ESG Leaders Net Return
- Inget index har valts som referensvärde

Fondbolagets kommentar: Fonden har det globala indexet MSCI All Country World ESG Leaders Net Return som relevant jämförelseindex. MSCI All Country World ESG Leaders Net Return inkluderar cirka 50 procent av de aktier som handlas på de

globala aktiebörserna och innehåller de bolag inom varje sektor som utifrån flera olika hållbarhets- och styrningsrelaterade faktorer bedöms ha kommit längre i sitt hållbarhetsarbete.

Genom att använda MSCI All Country World ESG Leaders Net Return som relevant jämförelseindex säkerställs att innehavsbolagen har analyserats och värderats utifrån bland annat hållbarhetsegenskaperna ovan innan beslut om investeringar genomförs.

Metoder som används för att integrera hållbarhetsrisker, främja miljörelaterade eller sociala egenskaper eller för att uppnå ett hållbarhetsrelaterat mål:

Fonden väljer in

Fondbolagets kommentar: Fondens investeringsstrategi är att investera i bolag som bedöms ha kommit längre i sitt hållbarhetsarbete inom samtliga sektorer. Vid val av innehavsbolag utgår fonden från MSCI All Country World Index ESG Leaders Net Return. I indexet ingår de bolag inom olika sektorer och regioner som MSCI bedömer vara de mest hållbara med avseende på miljömässig, social och bolagsstyrningsrelaterad hållbarhet. Fonden kan även (i undantagsfall) välja att investera i bolag som inte ingår i index förutsatt att inriktningen på hållbarhetsarbetet bedöms vara tillräckligt god.

Fonden väljer bort

Fonden placerar inte i bolag som är involverade i följande produkter och tjänster. Högst fem procent av omsättningen i det bolag där placeringen sker får avse verksamhet som är hänförlig till den angivna produkten eller tjänsten.

Produkter och tjänster

- Klusterbomber, personminor
- Kemiska och biologiska vapen
- Kärnvapen
- Tobak
- Kommersiell spelverksamhet

Fondbolagets kommentar: Fonden investerar inte i bolag som bedriver kommersiellt hasardspel

- Pornografi
- Kol
- Övrigt

Fondbolagets kommentar: AMF Fonder är restriktiva vad gäller investeringar i fossila bränslen. Enligt vårt interna regelverk ska vi vid sådana investeringar sträva efter att investera i de bolag som har lägre klimatavtryck än andra i samma sektor, under förutsättning att bolaget har ett medvetet hållbarhetsarbete i övrigt.

Internationella normer

Internationella normer avser internationella konventioner, lagar och överenskommelser såsom FN Global Compact och OECD:s riktlinjer för multinationella företag som rör frågor om miljö, mänskliga rättigheter, arbetsvillkor och affärsetik.

- Fonden investerar inte i bolag som inte vidtar åtgärder för att komma till rätta med identifierade problem eller där fonden bedömer att bolagen inte kommer att komma tillrätta med problemen under en tid som fondbolaget bedömer som rimlig i det enskilda fallet.

Detta alternativ avser fonder som tar fram en handlingsplan för ifrågasatta bolag, som exkluderas om angivna villkor inte uppfylls under utsatt tidsperiod.

Fondbolagets kommentar:

Vårt arbete utifrån metoderna för att välja in och välja bort gör att vi generellt sett har mycket få bolag som konstateras agera i strid med internationella normer. Våra interna regler tillåter dock att våra fortsatt investerade i sådana bolag förutsatt att vi bedömer att bolaget kommer komma tillrätta med

problemen under en rimlig tid och att vi kan på egen hand eller tillsammans med andra investerare försöka påverka bolaget i rätt riktning. I praktiken omfattar det dock främst svenska innehavsbolag där vi har större möjlighet till insyn och dialog. Två gånger om året låter vi en oberoende aktör kontrollera att de företag som vi investerar i följer internationella normer som t.ex. Global Compacts principer. Vi investerar inte heller i bolag inblandade i tillverkning eller distribution av kontroversiella vapen.

Fondbolaget påverkar

AMF Fonder AB använder sitt inflytande för att påverka bolag i hållbarhetsfrågor.

AMF Fonder AB har kontakt med bolag i syfte att påverka dem i en mer hållbar inriktning.

- Bolagspåverkan i samarbete med andra investerare

Fondbolagets kommentar: AMF Fonder AB samarbetar med andra investerare för att driva hållbarhetsfrågor, både globalt och i Sverige.

- Bolagspåverkan genom externa leverantörer/konsulter

Fondbolagets kommentar: AMF Fonder AB bedriver även påverkansdialoger i prioriterade hållbarhetsfrågor via en extern leverantör. Förvaltaren tar även själv upp hållbarhetsfrågor i löpande kontakter med bolagen.

- Röstar på bolagsstämmor

Fondbolagets kommentar: AMF Fonder AB röstar på bolagsstämmor via ombud.

2. Information om datakällor

AMF Fonder använder främst externa källor för hållbarhetsanalys men också information direkt från innehavsbolagen samt egna bedömningar. AMF Fonder köper information avseende innehavsbolagens hållbarhetsarbete från Sustainalytics, MSCI ESG och Trucost.

3. Uppföljning av hållbarhetsarbetet

AMF Fonder följer regelbundet upp att vår investeringsstrategi och våra kommunicerade hållbarhetsriktlinjer följs.

För samtliga tillgångar kontrollerar vi våra hållbarhetslimiter minst veckovis. Löpande kontrollerar vi vid nya investeringar att dessa inte bryter mot våra riktlinjer.

Två gånger per år genomlyser vi alla investeringar med hjälp av externa hållbarhetspecialister för att se att de normer och principer som AMF Fonder ställer sig bakom efterlevs. Om ett innehavsbolag konstaterats agera i strid mot dessa normer och principer tar vi först kontakt med bolaget för att höra hur de avser att åtgärda det som givit upphov till kontroversen. Om inte bolagets föreslagna åtgärder skulle bedömas som tillfredställande kommer AMF Fonder avyttra innehavet.

4. Rapportering av resultat

Rapportering av efterlevnad av AMF Fonders hållbarhetslimiter och riktlinjer samt de egenskaper produkten främjar görs i AMF-koncernens Hållbarhetsredovisning. Hållbarhetsredovisningen för 2020 publiceras i mars 2021.

AMF AKTIEFOND NORDAMERIKA

1. Beskrivning av de hållbarhetsrelaterade egenskaperna och information om metoder

Transparens i fråga om integrering av hållbarhetsrisker, om främjandet av miljörelaterade eller sociala egenskaper, och om hållbar investering.

- Fonden har hållbara investeringar som mål
- Fonden främjar bland annat miljörelaterade eller sociala egenskaper
- Hållbarhetsrisker beaktas i investeringsbeslut, utan att fonden främjar miljörelaterade eller sociala egenskaper eller har hållbar investering som mål
- Hållbarhetsrisker är inte relevanta (förklaring nedan)

Fondbolagets kommentar: Fonden beaktar hållbarhetsrisker. Med hållbarhetsrisker avses miljörelaterade, sociala eller styrningsrelaterade händelser (ESG) eller omständigheter som, om de skulle inträffa, skulle ha en faktisk eller potentiell betydande negativ inverkan på investeringens värde.

I förvaltningen av fonden tas hänsyn till hållbarhetsrisker genom styrande dokument och riktlinjer samt metoderna för att välja in, välja bort och påverka, som beskrivs nedan under rubriken "Metoder som används för att integrera hållbarhetsrisker och främja miljörelaterade eller sociala egenskaper eller för att uppnå ett hållbarhetsrelaterat mål". Som en följd av det systematiska arbetet med hållbarhetsrisker i fonden förväntas avkastningen påverkas positivt eftersom hållbarhetsriskerna minskar.

Hållbarhetsrelaterade egenskaper som främjas i förvaltningen av fonden, eller som ingår i fondens målsättning:

- Miljörelaterade egenskaper (t.ex. bolagens inverkan på miljö och klimat).
- Sociala egenskaper (t.ex. mänskliga rättigheter, arbetstagarrättigheter och likabehandling).
- Praxis för god styrning (t.ex. aktieägares rättigheter, frågor om ersättningar till ledande befattningshavare och motverkande av korruption).
- Andra hållbarhetsrelaterade egenskaper.

Fondbolagets kommentar: Vid förvaltningen av fonden ska hållbarhetsrelaterade egenskaper främjas vilket uppnås genom att ett av syftena med förvaltningen är att beakta hållbarhetsaspekter vilket regleras i "Styrelsens regler om ansvarstagande och hållbarhet" som antagits av AMF Fonder ABs styrelse.

Hållbarhetsarbetet i förvaltningen omfattar dock ytterligare aspekter än enbart de främjande egenskaperna, exempelvis att hantera hållbarhetsrisker och negativa konsekvenser för hållbarhetsfaktorer.

Fonden främjar två specifika hållbarhetsrelaterade egenskaper:

1. Omställning mot lägre koldioxidutsläpp.
2. Ett medvetet hållbarhetsarbete där bolagen proaktivt tar hänsyn till mänskliga rättigheter, arbetsrätt, klimat- och miljöfrågor och anti-korruption.

Arbetet med att uppnå de olika egenskaperna sker utifrån de olika metoderna som beskrivs nedan (välja in, välja bort och påverka) och uppföljningen redovisas i AMF-koncernens Hållbarhetsredovisning och Fördjupad hållbarhetsinformation Art 10.

Referensvärden:

- Fonden har följande index som referensvärde: MSCI ACWI ESG Leaders USA NR
- Inget index har valts som referensvärde

Fondbolagets kommentar: Fonden har det indexet MSCI ACWI ESG Leaders USA NR som relevant jämförelseindex. MSCI ACWI ESG Leaders USA NR inkluderar cirka 50 procent av de aktier som handlas på de regionala aktiebörserna och

innehåller de bolag inom varje sektor som utifrån flera olika hållbarhets- och styrningsrelaterade faktorer bedöms ha kommit längre i sitt hållbarhetsarbete.

Genom att använda MSCI ACWI ESG Leaders USA NR som relevant jämförelseindex säkerställs att innehavsbolagen har analyserats och värderats utifrån bland annat hållbarhetsegenskaperna ovan innan beslut om investeringar genomförs.

Metoder som används för att integrera hållbarhetsrisker, främja miljörelaterade eller sociala egenskaper eller för att uppnå ett hållbarhetsrelaterat mål:

Fonden väljer in

Fondbolagets kommentar: Fondens investeringsstrategi är att investera i bolag som bedöms ha kommit längre i sitt hållbarhetsarbete inom samtliga sektorer. Vid val av innehavsbolag utgår man från MSCI ACWI ESG Leaders USA NR. I indexet ingår de bolag inom olika sektorer och regioner som MSCI bedömer vara de mest hållbara med avseende på miljömässig, social och bolagsstyrningsrelaterad hållbarhet. Fonden kan även (i undantagsfall) välja att investera i bolag som inte ingår i index förutsatt att inriktningen på hållbarhetsarbetet bedöms vara tillräckligt god.

Fonden väljer bort

Fonden placerar inte i bolag som är involverade i följande produkter och tjänster. Högst fem procent av omsättningen i det bolag där placeringen sker får avse verksamhet som är hänförlig till den angivna produkten eller tjänsten.

Produkter och tjänster

- Klusterbomber, personminor
- Kemiska och biologiska vapen
- Kärnvapen
- Tobak
- Kommersiell spelverksamhet
- Fondbolagets kommentar: Fonden investerar inte i bolag som bedriver kommersiellt hasardspel
- Pornografi
- Kol
- Övrigt

Fondbolagets kommentar: AMF Fonder är restriktiva vad gäller investeringar i fossila bränslen. Enligt vårt interna regelverk så ska vi vid sådana investeringar sträva efter att investera i de bolag som har lägre klimatavtryck än andra i samma sektor, under förutsättning att bolaget har ett medvetet hållbarhetsarbete i övrigt.

Internationella normer

Internationella normer avser internationella konventioner, lagar och överenskommelser såsom FN Global Compact och OECD:s riktlinjer för multinationella företag som rör frågor om miljö, mänskliga rättigheter, arbetsvillkor och affärsetik.

- Fonden investerar inte i bolag som inte vidtar åtgärder för att komma till rätta med identifierade problem eller där fonden bedömer att bolagen inte kommer att komma tillrätta med problemen under en tid som fondbolaget bedömer som rimlig i det enskilda fallet.

Detta alternativ avser fonder som tar fram en handlingsplan för ifrågasatta bolag, som exkluderas om angivna villkor inte uppfylls under utsatt tidsperiod.

Fondbolagets kommentar:

Vårt arbete utifrån metoderna för att välja in och välja bort gör att vi generellt sett har mycket få bolag som konstateras agera i strid med internationella normer. Våra interna regler tillåter dock att vara fortsatt investerade i sådana bolag förutsatt att vi bedömer att bolaget kommer komma tillrätta med problemen under en rimlig tid och att vi kan på

egen hand eller tillsammans med andra investerare försöka påverka bolaget i rätt riktning. I praktiken omfattar det dock främst svenska innehavsbolag där vi har större möjlighet till insyn och dialog. Två gånger om året låter vi en oberoende aktör kontrollera att de företaget som vi investerar i följer internationella normer som t.ex. Global Compact principer. Vi investerar inte heller i bolag inblandade i tillverkning eller distribution av kontroversiella vapen.

Fondbolaget påverkar

AMF Fonder AB använder sitt inflytande för att påverka bolag i hållbarhetsfrågor.

AMF Fonder AB har kontakt med bolag i syfte att påverka dem i en mer hållbar inriktning.

- Bolagspåverkan i samarbete med andra investerare

Fondbolagets kommentar: AMF Fonder AB samarbetar med andra investerare för att driva hållbarhetsfrågor, både globalt och i Sverige.

- Bolagspåverkan genom externa leverantörer/konsulter

Fondbolagets kommentar: AMF Fonder AB bedriver även påverkansdialoger i prioriterade hållbarhetsfrågor via en extern leverantör. Förvaltaren tar även själv upp hållbarhetsfrågor i löpande kontakter med bolagen.

- Röstar på bolagsstämmor

Fondbolagets kommentar: AMF Fonder AB röstar på bolagsstämmor via ombud.

2. Information om datakällor

AMF Fonder använder främst externa källor för hållbarhetsanalys men också information direkt från innehavsbolagen samt egna bedömningar. AMF Fonder köper information avseende innehavsbolagens hållbarhetsarbete från Sustainalytics, MSCI ESG och Trucost.

3. Uppföljning av hållbarhetsarbetet

AMF Fonder följer regelbundet upp att vår investeringsstrategi och våra kommunicerade hållbarhetsriktlinjer följs.

För samtliga tillgångar kontrollerar vi våra hållbarhetslimiter minst veckovis. Löpande kontrollerar vi vid nya investeringar att dessa inte bryter mot våra riktlinjer.

Två gånger per år genomlyser vi alla investeringar med hjälp av externa hållbarhetspecialister för att se att de normer och principer som AMF Fonder ställer sig bakom efterlevs. Om ett innehavsbolag konstaterats agera i strid mot dessa normer och principer tar vi först kontakt med bolaget för att höra hur de avser att åtgärda det som givit upphov till kontroversen. Om inte bolagets föreslagna åtgärder skulle bedömas som tillfredställande kommer AMF Fonder avyttra innehavet.

4. Rapportering av resultat

Rapportering av efterlevnad av AMF Fonders hållbarhetslimiter och riktlinjer samt de egenskaper produkten främjar görs i AMF-koncernens Hållbarhetsredovisning. Hållbarhetsredovisningen för 2020 publiceras i mars 2021.

AMF AKTIEFOND SMÅBOLAG

1. Beskrivning av de hållbarhetsrelaterade egenskaperna och information om metoder

Transparens i fråga om integrering av hållbarhetsrisker, om främjandet av miljörelaterade eller sociala egenskaper, och om hållbar investering.

- Fonden har hållbar investering som mål
- Fonden främjar bland annat miljörelaterade eller sociala egenskaper
- Hållbarhetsrisker beaktas i investeringsbeslut, utan att fonden främjar miljörelaterade eller sociala egenskaper eller har hållbar investering som mål
- Hållbarhetsrisker är inte relevanta (förklaring nedan)

Fondbolagets kommentar: *Fonden beaktar hållbarhetsrisker.* Med hållbarhetsrisker avses miljörelaterade, sociala eller styrningsrelaterade händelser (ESG) eller omständigheter som, om de skulle inträffa, skulle ha en faktisk eller potentiell betydande negativ inverkan på investeringens värde.

I förvaltningen av fonden tas hänsyn till hållbarhetsrisker genom att förvaltaren väljer in och väljer bort investeringar i enlighet med vad som beskrivs nedan under rubriken "Metoder som används för att integrera hållbarhetsrisker, främja miljörelaterade eller sociala egenskaper eller för att uppnå ett hållbarhetsrelaterat mål". Som en följd av det systematiska arbetet med hållbarhetsrisker i fonden förväntas avkastningen påverkas positivt eftersom hållbarhetsriskerna minskar.

Hållbarhetsrelaterade egenskaper som främjas i förvaltningen av fonden, eller som ingår i fondens målsättning:

- Miljörelaterade egenskaper (t.ex. bolagens inverkan på miljö och klimat).
- Sociala egenskaper (t.ex. mänskliga rättigheter, arbetstagarrättigheter och likabehandling).
- Praxis för god styrning (t.ex. aktieägares rättigheter, frågor om ersättningar till ledande befattningshavare och motverkande av korruption).
- Andra hållbarhetsrelaterade egenskaper.

Fondbolagets kommentar: Vid förvaltningen av fonden ska hållbarhetsrelaterade egenskaper främjas vilket uppnås genom att ett av syftena med förvaltningen är att beakta hållbarhetsaspekter vilket regleras i "Styrelsens regler om ansvarstagande och hållbarhet" som antagits av AMF Fonder ABs styrelse.

Hållbarhetsarbetet i förvaltningen omfattar dock ytterligare aspekter än enbart de främjande egenskaperna, exempelvis att hantera hållbarhetsrisker och negativa konsekvenser för hållbarhetsfaktorer.

Fonden främjar tre hållbarhetsrelaterade egenskaper:

1. Omställning mot lägre koldioxidutsläpp.
2. Ett medvetet hållbarhetsarbete där investeringsobjekten proaktivt tar hänsyn till mänskliga rättigheter, arbetsrätt, klimat- och miljöfrågor och antikorrupcion.
3. Jämställda styrelser (omfattar de bolag där AMF deltar i valberedningen).

Arbetet med att uppnå de olika egenskaperna sker utifrån de olika metoderna som beskrivs nedan (välja in, välja bort och påverka) och uppföljningen redovisas i AMF-koncernens Hållbarhetsredovisning och Fördjupad hållbarhetsinformation Art 10.

Referensvärden:

- Fonden har följande index som referensvärde
- Inget index har valts som referensvärde

Fondbolagets kommentar: Fondens utveckling jämförs med Carnegie Small Cap Return Sweden som innehåller samtliga bolag (oavsett hållbarhets-

nivå) som är noterade på svenska börsen. Det valda indexet beaktar dock inte hållbarhetsparametrar i sin konstruktion och bidrar inte till att fondens hållbarhetsegenskaper uppfylls.

Metoder som används för att integrera hållbarhetsrisker, främja miljörelaterade eller sociala egenskaper eller för att uppnå ett hållbarhetsrelaterat mål:

Fonden väljer in

Fondbolagets kommentar: Vi tror att bolag som arbetar aktivt med hållbarhet inom miljö-, sociala- och bolagsstyrningsfrågor har större möjlighet till långsiktig hög avkastning. Därför strävar vi efter att investera i bolag som har kommit längre i hållbarhetsarbetet eller har en tydlig strategi för hur de ska komma dit.

Fondens investeringsstrategi är att ta hänsyn till hållbarhetsaspekter i investeringsbesluten. Hållbarhetsaspekterna utgår ifrån Styrelsens regler om ansvarstagande och hållbarhet och investeringsbolagens hantering av risker och möjligheter kopplade till hållbarhet (ESG analys).

Förvaltaren använder sig bland annat av externa hållbarhetsanalyser. I de fall där det inte finns någon tillgänglig hållbarhetsanalys ansvarar förvaltaren för att göra en egen bedömning. Den bedömningen prövas i AMFs Råd för ansvarsfulla investeringar och godkänns av Vd.

Fonden väljer bort

Fonden placerar inte i bolag som är involverade i följande produkter och tjänster. Högst fem procent av omsättningen i det bolag där placeringen sker får avse verksamhet som är hänförlig till den angivna produkten eller tjänsten.

Produkter och tjänster

Under denna rubrik kan även en fond som inte främjar miljörelaterade eller sociala egenskaper eller har hållbar investering som mål ange vilka produkter och tjänster som inte ingår i fonden till följd av fondens placeringsinriktning.

- Klusterbomber, personminor
- Kemiska och biologiska vapen
- Kärnvapen
- Tobak
- Kommersiell spelverksamhet

Fondbolagets kommentar: Fonden investerar inte i bolag som bedriver kommersiellt hasardspel

- Pornografi
- Kol
- Övrigt

Fondbolagets kommentar: AMF Fonder är restriktiva vad gäller investeringar i fossila bränslen. Enligt vårt interna regelverk så ska vi vid sådana investeringar sträva efter att investera i de bolag som har lägre klimatavtryck än andra i samma sektor, under förutsättning att bolaget har ett medvetet hållbarhetsarbete i övrigt.

Internationella normer

Internationella normer avser internationella konventioner, lagar och överenskommelser såsom FN Global Compact och OECD:s riktlinjer för multinationella företag som rör frågor om miljö, mänskliga rättigheter, arbetsvillkor och affärsetik.

- Fonden investerar inte i bolag som inte vidtar åtgärder för att komma till rätta med identifierade problem eller där fonden bedömer att bolagen inte kommer att komma tillräta med problemen under en tid som fondbolaget bedömer som rimlig i det enskilda fallet.

Detta alternativ avser fonder som tar fram en handlingsplan för ifrågasatta bolag, som exkluderas om angivna villkor inte uppfylls under utsatt tidsperiod.

Fondbolagets kommentar: Vårt arbete utifrån metoderna för att välja in och välja bort gör att vi generellt sett har mycket få bolag som konstateras agera i strid med internationella normer. Enligt våra interna regler har vi möjlighet att fortsatt vara investerade i sådana bolag förutsatt att vi bedömer att bolaget kommer komma tillräta med problemen under en rimlig tid och att vi kan på egen hand eller tillsammans med andra investerare försöka påverka bolaget i rätt riktning. I praktiken omfattar det dock främst svenska innehavsbolag där vi har större möjlighet till insyn och dialog. Två gånger om året låter vi en oberoende aktör kontrollera att de företag som vi investerar i följer internationella normer som t.ex. Global Compacts principer. Vi investerar inte heller i bolag inblandade i tillverkning eller distribution av kontroversiella vapen.

Fondbolaget påverkar

AMF Fonder AB använder sitt inflytande för att påverka bolag i hållbarhetsfrågor.

AMF Fonder AB har kontakt med bolag i syfte att påverka dem i en mer hållbar inriktning.

- Bolagspåverkan i egen regi

Fondbolagets kommentar: AMF Fonder bedriver aktivt ägararbete i de bolagen där vi är stora ägare, inte minst genom att delta i bolagens valberedningsarbete.

- Bolagspåverkan i samarbete med andra investerare

Fondbolagets kommentar: AMF Fonder AB samarbetar med andra investerare för att driva hållbarhetsfrågor, både globalt och i Sverige.

- Röstar på bolagsstämmor

- Deltar i valberedningar för att påverka styrelsens sammansättning.

Fondbolagets kommentar: AMF Fonder prioriterar följande frågor: efterlevnad av svensk kod, jämställdhet i styrelser och ledningsgrupper, skattepolicy, klimat och grundläggande generella normer, där ingår bland annat internationella överenskommelser och mänskliga rättigheter.

2. Information om datakällor

AMF Fonder använder främst externa källor för hållbarhetsanalys men också information direkt från innehavsbolagen samt egna bedömningar. AMF Fonder köper information avseende innehavsbolagens hållbarhetsarbete från Sustanalytics, MSCI ESG och Trucost.

3. Uppföljning av hållbarhetsarbetet

AMF Fonder följer regelbundet upp att vår investeringsstrategi och våra kommunicerade hållbarhetsriktlinjer följs.

För samtliga tillgångar kontrollerar vi våra hållbarhetslimiter minst veckovis. Löpande kontrollerar vi vid nya investeringar att dessa inte bryter mot våra riktlinjer.

Två gånger per år genomlyser vi alla investeringar med hjälp av externa hållbarhetspecialister för att se att de normer och principer som AMF Fonder ställer sig bakom efterlevs. Om ett innehavsbolag konstaterats agera i strid mot dessa normer och principer tar vi först kontakt med bolaget för att höra hur de avser att åtgärda det som givit upphov till kontroversen. Om inte bolagets föreslagna åtgärder skulle bedömas som tillfredställande kommer AMF Fonder avyttra innehavet.

4. Rapportering av resultat

Rapportering av efterlevnad av AMF Fonders hållbarhetslimiter och riktlinjer samt de egenskaper produkten främjar görs i AMF-koncernens Hållbarhetsredovisning. Hållbarhetsredovisningen för 2020 publiceras i mars 2021.

AMF AKTIEFOND SVERIGE

1. Beskrivning av de hållbarhetsrelaterade egenskaperna och information om metoder

Transparens i fråga om integrering av hållbarhetsrisker, om främjandet av miljörelaterade eller sociala egenskaper, och om hållbar investering.

- Fonden har hållbar investering som mål
- Fonden främjar bland annat miljörelaterade eller sociala egenskaper
- Hållbarhetsrisker beaktas i investeringsbeslut, utan att fonden främjar miljörelaterade eller sociala egenskaper eller har hållbar investering som mål
- Hållbarhetsrisker är inte relevanta (förklaring nedan)

Fondbolagets kommentar: Fonden beaktar hållbarhetsrisker. Med hållbarhetsrisker avses miljörelaterade, sociala eller styrningsrelaterade handlingar (ESG) eller omständigheter som, om de skulle inträffa, skulle ha en faktisk eller potentiell betydande negativ inverkan på investeringsens värde.

I förvaltningen av fonden tas hänsyn till hållbarhetsrisker genom att förvaltaren väljer in och väljer bort investeringar i enlighet med vad som beskrivs nedan under rubriken "Metoder som används för att integrera hållbarhetsrisker, främja miljörelaterade eller sociala egenskaper eller för att uppnå ett hållbarhetsrelaterat mål". Som en följd av det systematiska arbetet med hållbarhetsrisker i fonden förväntas avkastningen påverkas positivt eftersom risker för hållbarhetsrisker minskar.

Hållbarhetsrelaterade egenskaper som främjas i förvaltningen av fonden, eller som ingår i fondens målsättning:

- Miljörelaterade egenskaper (t.ex. bolagens inverkan på miljö och klimat).
- Sociala egenskaper (t.ex. mänskliga rättigheter, arbetstagarrättigheter och likabehandling).
- Praxis för god styrning (t.ex. aktieägares rättigheter, frågor om ersättningar till ledande befattningshavare och motverkande av korruption).
- Andra hållbarhetsrelaterade egenskaper.

Fondbolagets kommentar: Vid förvaltningen av fonden ska hållbarhetsrelaterade egenskaper främjas vilket uppnås genom att ett av syftena med förvaltningen är att beakta hållbarhetsaspekter, vilket regleras i "Styrelsens regler om ansvarstagande och hållbarhet" som antagits av AMF Fonder ABs styrelse.

Hållbarhetsarbetet i förvaltningen omfattar dock ytterligare aspekter än enbart de främjande egenskaperna, exempelvis att hantera hållbarhetsrisker och negativa konsekvenser för hållbarhetsfaktorer.

Fonden främjar tre hållbarhetsrelaterade egenskaper:

1. Omställning mot lägre koldioxidutsläpp.
2. Ett medvetet hållbarhetsarbete där investeringsobjekten proaktivt tar hänsyn till mänskliga rättigheter, arbetsrätt, klimat- och miljöfrågor och antikorrupcion.
3. Jämställda styrelser (omfattar de bolag där AMF deltar i valberedningen).

Arbetet med att uppnå de olika egenskaperna sker utifrån de olika metoderna som beskrivs nedan (välja in, välja bort och påverka) och uppföljningen redovisas i AMF-koncernens Hållbarhetsredovisning och Fördjupad hållbarhetsinformation Art 10.

Referensvärden:

- Fonden har följande index som referensvärde
- Inget index har valts som referensvärde

Fondbolagets kommentar: Fondens utveckling jämförs med SIX PRX som innehåller samtliga bolag (oavsett hållbarhetsnivå) som är noterade på

svenska börsen. Det valda indexet beaktar dock inte hållbarhetsparametrar i sin konstruktion och bidrar inte till att fondens hållbarhetsegenskaper uppfylls.

Metoder som används för att integrera hållbarhetsrisker, främja miljörelaterade eller sociala egenskaper eller för att uppnå ett hållbarhetsrelaterat mål:

- Fonden väljer in**
Fondbolagets kommentar: Vi tror att bolag som arbetar aktivt med hållbarhet inom miljö-, sociala- och bolagsstyrningsfrågor har större möjlighet till långsiktig hög avkastning. Därför strävar vi efter att investera i bolag som har kommit längre i hållbarhetsarbetet eller har en tydlig strategi för hur de ska komma dit.

Fondens investeringsstrategi är att ta hänsyn till hållbarhetsaspekter i investeringsbesluten. Hållbarhetsaspekterna utgår ifrån styrelsens regler om ansvarstagande och hållbarhet och investeringsbolagens hantering av risker och möjligheter kopplade till hållbarhet (ESG analys).

Förvaltaren använder sig bland annat av externa hållbarhetsanalyser. I de fall där det inte finns någon tillgänglig hållbarhetsanalys ansvarar förvaltaren för att göra en egen bedömning. Den bedömningen prövas i AMFs Råd för ansvarsfulla investeringar och godkänns av Vd.

Fonden väljer bort

Fonden placerar inte i bolag som är involverade i följande produkter och tjänster. Högst fem procent av omsättningen i det bolag där placeringen sker får avse verksamhet som är hänförlig till den angivna produkten eller tjänsten.

Produkter och tjänster

Under denna rubrik kan även en fond som inte främjar miljörelaterade eller sociala egenskaper eller har hållbar investering som mål ange vilka produkter och tjänster som inte ingår i fonden till följd av fondens placeringsinriktning.

- Klusterbomber, personminor
- Kemiska och biologiska vapen
- Kärnvapen
- Tobak
- Kommersiell spelverksamhet

Fondbolagets kommentar: Fonden investerar inte i bolag som bedriver kommersiellt hasardspel

- Pornografi
- Kol
- Övrigt

Fondbolagets kommentar: AMF Fonder är restriktiva vad gäller investeringar i fossila bränslen. Enligt vårt interna regelverk så ska vi vid sådana investeringar sträva efter att investera i de bolag som har lägre klimatavtryck än andra i samma sektor, under förutsättning att bolaget har ett medvetet hållbarhetsarbete i övrigt.

Internationella normer

Internationella normer avser internationella konventioner, lagar och överenskommelser såsom FN Global Compact och OECD:s riktlinjer för multinationella företag som rör frågor om miljö, mänskliga rättigheter, arbetsvillkor och affärsetik.

- Fonden investerar inte i bolag som inte vidtar åtgärder för att komma till rätta med identifierade problem eller där fonden bedömer att bolagen inte kommer att komma tillrätta med problemen under en tid som fondbolaget bedömer som rimlig i det enskilda fallet.

Detta alternativ avser fonder som tar fram en handlingsplan för ifrågasatta bolag, som exkluderas om angivna villkor inte uppfylls under utsatt tidsperiod.

Fondbolagets kommentar: Vårt arbete utifrån metoderna för att välja in och välja bort gör att vi generellt sett har mycket få bolag som konstateras agera i strid med internationella normer. Enligt våra interna regler har vi möjlighet att fortsatt vara investerade i sådana bolag förutsatt att vi bedömer att bolaget kommer komma tillrätta med problemen under en rimlig tid och att vi kan på egen hand eller tillsammans med andra investerare försöka påverka bolaget i rätt riktning. I praktiken omfattar det dock främst svenska innehavsbolag där vi har större möjlighet till insyn och dialog. Två gånger om året låter vi en oberoende aktör kontrollera att de företag som vi investerar i följer internationella normer som t.ex. Global Compacts principer. Vi investerar inte heller i bolag inblandade i tillverkning eller distribution av kontroversiella vapen.

Fondbolaget påverkar

AMF Fonder AB använder sitt inflytande för att påverka bolag i hållbarhetsfrågor.

AMF Fonder AB har kontakt med bolag i syfte att påverka dem i en mer hållbar inriktning.

- Bolagspåverkan i egen regi

Fondbolagets kommentar: AMF Fonder bedriver aktivt ägararbete i de bolagen där vi är stora ägare, genom att delta i bolagens valberedningsarbete.

- Bolagspåverkan i samarbete med andra investerare

Fondbolagets kommentar: AMF Fonder AB samarbetar med andra investerare för att driva hållbarhetsfrågor, både globalt och i Sverige.

- Röstar på bolagsstämmor

- Deltar i valberedningar för att påverka styrelsens sammansättning.

Fondbolagets kommentar: AMF Fonder prioriterar följande frågor: efterlevnad av svensk kod, jämställdhet i styrelser och ledningsgrupper, skattepolicy, klimat och grundläggande generella normer, där ingår bland annat internationella överenskommelser och mänskliga rättigheter.

2. Information om datakällor

AMF Fonder använder främst externa källor för hållbarhetsanalys men också information direkt från innehavsbolagen samt egna bedömningar. AMF Fonder köper information avseende innehavsbolagens hållbarhetsarbete från Sustanalytics, MSCI ESG och Trucost.

3. Uppföljning av hållbarhetsarbetet

AMF Fonder följer regelbundet upp att vår investeringsstrategi och våra kommunicerade hållbarhetsriktlinjer följs.

För samtliga tillgångar kontrollerar vi våra hållbarhetslimiter minst veckovis. Löpande kontrollerar vi vid nya investeringar att dessa inte bryter mot våra riktlinjer.

Två gånger per år genomlyser vi alla investeringar med hjälp av externa hållbarhetsspecialister för att se att de normer och principer som AMF Fonder ställer sig bakom efterlevs. Om ett innehavsbolag konstaterats agera i strid mot dessa normer och principer tar vi först kontakt med bolaget för att höra hur de avser att åtgärda det som givit upphov till kontroversen. Om inte bolagets föreslagna åtgärder skulle bedömas som tillfredställande kommer AMF Fonder avyttra innehavet.

4. Rapportering av resultat

Rapportering av efterlevnad av AMF Fonders hållbarhetslimiter och riktlinjer samt de egenskaper produkten främjar görs i AMF-koncernens Hållbarhetsredovisning. Hållbarhetsredovisningen för 2020 publiceras i mars 2021.

AMF AKTIEFOND TILLVÄXTMARKNADER

1. Beskrivning av de hållbarhetsrelaterade egenskaperna och information om metoder

Transparens i fråga om integrering av hållbarhetsrisker, om främjandet av miljörelaterade eller sociala egenskaper, och om hållbar investering.

- Fonden har hållbara investeringar som mål
- Fonden främjar bland annat miljörelaterade eller sociala egenskaper
- Hållbarhetsrisker beaktas i investeringsbeslut, utan att fonden främjar miljörelaterade eller sociala egenskaper eller har hållbar investering som mål
- Hållbarhetsrisker är inte relevanta (förklaring nedan)

Fondbolagets kommentar: Fonden beaktar hållbarhetsrisker. Med hållbarhetsrisker avses miljörelaterade, sociala eller styrningsrelaterade handlingar (ESG) eller omständigheter som, om de skulle inträffa, skulle ha en faktisk eller potentiell betydande negativ inverkan på investeringens värde.

I förvaltningen av fonden tas hänsyn till hållbarhetsrisker genom styrande dokument och riktlinjer samt metoderna för att välja in, välja bort och påverka, som beskrivs nedan under rubriken "Metoder som används för att integrera hållbarhetsrisker och främja miljörelaterade eller sociala egenskaper eller för att uppnå ett hållbarhetsrelaterat mål". Som en följd av det systematiska arbetet med hållbarhetsrisker i fonden förväntas avkastningen påverkas positivt eftersom hållbarhetsriskerna minskar.

Hållbarhetsrelaterade egenskaper som främjas i förvaltningen av fonden, eller som ingår i fondens målsättning:

- Miljörelaterade egenskaper (t.ex. bolagens inverkan på miljö och klimat).
- Sociala egenskaper (t.ex. mänskliga rättigheter, arbetstagarrättigheter och likabehandling).
- Praxis för god styrning (t.ex. aktieägares rättigheter, frågor om ersättningar till ledande befattningshavare och motverkande av korruption).
- Andra hållbarhetsrelaterade egenskaper.

Fondbolagets kommentar: Vid förvaltningen av fonden ska hållbarhetsrelaterade egenskaper främjas vilket uppnås genom att ett av syftena med förvaltningen är att beakta hållbarhetsaspekter vilket regleras i "Styrelsens regler om ansvarstagande och hållbarhet" som antagits av AMF Fonder ABs styrelse.

Hållbarhetsarbetet i förvaltningen omfattar dock ytterligare aspekter än enbart de främjande egenskaperna, exempelvis att hantera hållbarhetsrisker och negativa konsekvenser för hållbarhetsfaktorer.

Fonden främjar två specifika hållbarhetsrelaterade egenskaper:

1. Omställning mot lägre koldioxidutsläpp.
2. Ett medvetet hållbarhetsarbete där bolagen proaktivt tar hänsyn till mänskliga rättigheter, arbetsrätt, klimat- och miljöfrågor och anti-korruption.

Arbetet med att uppnå de olika egenskaperna sker utifrån de olika metoderna som beskrivs nedan (välja in, välja bort och påverka) och uppföljningen redovisas i AMF-koncernens Hållbarhetsredovisning och Fördjupad hållbarhetsinformation Art 10.

Referensvärden:

- Fonden har följande index som referensvärde: MSCI EM ESG Leaders NR
- Inget index har valts som referensvärde

Fondbolagets kommentar: Fonden har indexet MSCI EM ESG Leaders NR som relevant jämförelseindex. MSCI EM ESG Leaders NR inkluderar cirka 50 procent av de aktier som handlas på de regionala aktiebörserna och innehåller de bolag

inom varje sektor som utifrån flera olika hållbarhets- och styrningsrelaterade faktorer bedöms ha kommit längre i sitt hållbarhetsarbete.

Genom att använda MSCI EM ESG Leaders NR som relevant jämförelseindex säkerställs att innehavsbolagen har analyserats och värderats utifrån bland annat hållbarhetsegenskaperna ovan innan beslut om investeringar genomförs.

Metoder som används för att integrera hållbarhetsrisker, främja miljörelaterade eller sociala egenskaper eller för att uppnå ett hållbarhetsrelaterat mål:

Fonden väljer in

Fondbolagets kommentar: Fondens investeringsstrategi är att investera i bolag som bedöms ha kommit längre i sitt hållbarhetsarbete inom samtliga sektorer. Vid val av innehavsbolag utgår fonden från MSCI EM ESG Leaders NR. I indexet ingår de bolag inom olika sektorer och regioner som MSCI bedömer vara de mest hållbara med avseende på miljömässig, social och bolagsstyrningsrelaterad hållbarhet. Fonden kan även (i undantagsfall) välja att investera i bolag som inte ingår i index förutsatt att inriktningen på hållbarhetsarbetet bedöms vara tillräckligt god.

Fonden väljer bort

Fonden placerar inte i bolag som är involverade i följande produkter och tjänster. Högst fem procent av omsättningen i det bolag där placeringen sker får avse verksamhet som är hänförlig till den angivna produkten eller tjänsten.

Produkter och tjänster

- Klusterbomber, personminor
- Kemiska och biologiska vapen
- Kärnvapen
- Tobak
- Kommersiell spelverksamhet
- Pornografi
- Kol
- Övrigt

Fondbolagets kommentar: Fonden investerar inte i bolag som bedriver kommersiellt hasardspel

Fondbolagets kommentar: Fonden investerar inte i bolag som bedriver kommersiellt hasardspel

Fondbolagets kommentar: AMF Fonder är restriktiva vad gäller investeringar i fossila bränslen. Enligt vårt interna regelverk så ska vi vid sådana investeringar sträva efter att investera i de bolag som har lägre klimatavtryck än andra i samma sektor, under förutsättning att bolaget har ett medvetet hållbarhetsarbete i övrigt.

Internationella normer

Internationella normer avser internationella konventioner, lagar och överenskommelser såsom FN Global Compact och OECD:s riktlinjer för multinationella företag som rör frågor om miljö, mänskliga rättigheter, arbetsvillkor och affärsetik.

- Fonden investerar inte i bolag som inte vidtar åtgärder för att komma till rätta med identifierade problem eller där fonden bedömer att bolagen inte kommer att komma tillrätta med problemen under en tid som fondbolaget bedömer som rimlig i det enskilda fallet.

Detta alternativ avser fonder som tar fram en handlingsplan för ifrågasatta bolag, som exkluderas om angivna villkor inte uppfylls under utsatt tidsperiod.

Fondbolagets kommentar:

Vårt arbete utifrån metoderna för att välja in och välja bort gör att vi generellt sett har mycket få bolag som konstateras agera i strid med internationella normer. Våra interna regler tillåter dock att vara fortsatt investerade i sådana bolag förutsatt att vi bedömer att bolaget kommer komma tillrätta med problemen under en rimlig tid och att vi kan på egen hand eller tillsammans med andra investerare

försöka påverka bolaget i rätt riktning i praktiken omfattar det dock främst svenska innehavsbolag där vi har större möjlighet till insyn och dialog. Två gånger om året låter vi en oberoende aktör kontrollera att de företag som vi investerar i följer internationella normer som t.ex. Global Compact principer. Vi investerar inte heller i bolag inblandade i tillverkning eller distribution av kontroversiella vapen.

Fondbolaget påverkar

AMF Fonder AB använder sitt inflytande för att påverka bolag i hållbarhetsfrågor.

AMF Fonder AB har kontakt med bolag i syfte att påverka dem i en mer hållbar inriktning.

- Bolagspåverkan i samarbete med andra investerare

Fondbolagets kommentar: AMF Fonder AB samarbetar med andra investerare för att driva hållbarhetsfrågor, både globalt och i Sverige.

- Bolagspåverkan genom externa leverantörer/konsulter

Fondbolagets kommentar: AMF Fonder AB bedriver även påverkansdialoger i prioriterade hållbarhetsfrågor via en extern leverantör. Förvaltaren tar även själv upp hållbarhetsfrågor i löpande kontakter med bolagen.

- Röstar på bolagsstämmor

Fondbolagets kommentar: AMF Fonder AB röstar på bolagsstämmor via ombud.

2. Information om datakällor

AMF Fonder använder främst externa källor för hållbarhetsanalys men också information direkt från innehavsbolagen samt egna bedömningar. AMF Fonder köper information avseende innehavsbolagens hållbarhetsarbete från Sustanalytics, MSCI ESG och Trucost.

3. Uppföljning av hållbarhetsarbetet

AMF Fonder följer regelbundet upp att vår investeringsstrategi och våra kommunicerade hållbarhetsriktlinjer följs.

För samtliga tillgångar kontrollerar vi våra hållbarhetslimiter minst veckovis. Löpande kontrollerar vi vid nya investeringar att dessa inte bryter mot våra riktlinjer.

Två gånger per år genomlyser vi alla investeringar med hjälp av externa hållbarhetsspecialister för att se att de normer och principer som AMF Fonder ställer sig bakom efterlevs. Om ett innehavsbolag konstaterats agera i strid mot dessa normer och principer tar vi först kontakt med bolaget för att höra hur de avser att åtgärda det som givit upphov till kontroversen. Om inte bolagets föreslagna åtgärder skulle bedömas som tillfredställande kommer AMF Fonder avyttra innehavet.

4. Rapportering av resultat

Rapportering av efterlevnad av AMF Fonders hållbarhetslimiter och riktlinjer samt de egenskaper produkten främjar görs i AMF-koncernens Hållbarhetsredovisning. Hållbarhetsredovisningen för 2020 publiceras i mars 2021.

AMF AKTIEFOND VÄRLDEN

1. Beskrivning av de hållbarhetsrelaterade egenskaperna och information om metoder

Transparens i fråga om integrering av hållbarhetsrisker, om främjandet av miljörelaterade eller sociala egenskaper, och om hållbar investering.

- Fonden har hållbar investering som mål
- Fonden främjar bland annat miljörelaterade eller sociala egenskaper
- Hållbarhetsrisker beaktas i investeringsbeslut, utan att fonden främjar miljörelaterade eller sociala egenskaper eller har hållbar investering som mål
- Hållbarhetsrisker är inte relevanta (förklaring nedan)

Fondbolagets kommentar: Fonden beaktar hållbarhetsrisker. Med hållbarhetsrisker avses miljörelaterade, sociala eller styrningsrelaterade händelser (ESG) eller omständigheter som, om de skulle inträffa, skulle ha en faktisk eller potentiell betydande negativ inverkan på investeringens värde.

I förvaltningen av fonden tas hänsyn till hållbarhetsrisker genom styrande dokument och riktlinjer samt metoderna för att välja in, välja bort och påverka, som beskrivs nedan under rubriken ”Metoder som används för att integrera hållbarhetsrisker och främja miljörelaterade eller sociala egenskaper eller för att uppnå ett hållbarhetsrelaterat mål”. Som en följd av det systematiska arbetet med hållbarhetsrisker i fonden förväntas avkastningen påverkas positivt eftersom hållbarhetsriskerna minskar.

Hållbarhetsrelaterade egenskaper som främjas i förvaltningen av fonden, eller som ingår i fondens målsättning:

- Miljörelaterade egenskaper (t.ex. bolagets inverkan på miljö och klimat).
- Sociala egenskaper (t.ex. mänskliga rättigheter, arbetstagarrättigheter och likabehandling).
- Praxis för god styrning (t.ex. aktieägares rättigheter, frågor om ersättningar till ledande befattningshavare och motverkande av korruption).
- Andra hållbarhetsrelaterade egenskaper.

Fondbolagets kommentar: Vid förvaltningen av fonden ska hållbarhetsrelaterade egenskaper främjas vilket uppnås genom att ett av syftena med förvaltningen är att beakta hållbarhetsaspekter vilket regleras i ”Styrelsens regler om ansvarstagande och hållbarhet” som antagits av AMF Fonder ABs styrelse.

Hållbarhetsarbetet i förvaltningen omfattar dock ytterligare aspekter än enbart de främjande egenskaperna, exempelvis att hantera hållbarhetsrisker och negativa konsekvenser för hållbarhetsfaktorer.

Fonden främjar tre hållbarhetsrelaterade egenskaper:

1. Omställning mot lägre koldioxidutsläpp.
2. Ett medvetet hållbarhetsarbete där investeringsobjekten proaktivt tar hänsyn till mänskliga rättigheter, arbetsrätt, klimat- och miljöfrågor och antikorrupktion.
3. Jämförda styrelser (omfattar de bolag där AMF deltar i valberedningen).

Arbetet med att uppnå de olika egenskaperna sker utifrån de olika metoderna som beskrivs nedan (välja in, välja bort och påverka) och uppföljningen redovisas i AMF-koncernens Hållbarhetsredovisning och Fördjupad hållbarhetsinformation Art 10.

Referensvärden:

- Fonden har följande index som referensvärde: MSCI All Country World ESG Leaders Net Return (40 %) och SIX PRX (60%)
- Inget index har valts som referensvärde

Fondbolagets kommentar: För de utländska aktierna har fonden det globala indexet MSCI All Country World ESG Leaders Net Return. Indexet inkluderar cirka 50 procent av de aktier som handlas på de globala aktiebörserna och innehåller de bolag inom varje sektor som utifrån flera olika hållbarhets- och styrningsrelaterade faktorer bedöms ha kommit längre i sitt hållbarhetsarbete.

Genom att använda MSCI All Country World ESG Leaders Net Return som relevant jämförelseindex säkerställs att innehavsbolagen har analyserats och värderats utifrån bland annat hållbarhetsegenskaperna ovan innan beslut om investeringar genomförs.

För de svenska aktierna har fonden referensindexet SIX PRX som innehåller samtliga bolag (oavsett hållbarhetsnivå) som är noterade på svenska börsen. Bedömning av bolagets hållbarhetsegenskaper görs av förvaltaren.

Metoder som används för att integrera hållbarhetsrisker, främja miljörelaterade eller sociala egenskaper eller för att uppnå ett hållbarhetsrelaterat mål:

Fonden väljer in

Fondbolagets kommentar: Vi tror att bolag som arbetar aktivt med hållbarhet inom miljö-, sociala- och bolagsstyrningsfrågor har större möjlighet till långsiktigt hög avkastning. Därför strävar vi efter att investera i bolag som har kommit längre i hållbarhetsarbetet eller har en tydlig strategi för hur de ska komma dit.

För svenska aktier tas hänsyn till hållbarhetsaspekter i investeringsbesluten. Hållbarhetsaspekterna utgår ifrån Styrelsens regler om ansvarstagande och hållbarhet och investeringsbolagets hantering av risker och möjligheter kopplade till hållbarhet (ESG analys).

Förvaltaren använder sig bland annat av externa hållbarhetsanalyser. I de fall där det inte finns någon tillgänglig hållbarhetsanalys ansvarar förvaltaren för att göra en egen bedömning. Den bedömningen prövas i AMFs Råd för ansvarsfulla investeringar och godkänns av Vd.

För utländska aktier är investeringsstrategin att investera i bolag som bedöms ha kommit längre i sitt hållbarhetsarbete inom samtliga sektorer. Vid val av innehavsbolag utgår fonden från MSCI All Country World Index ESG Leaders Net Return. I indexet ingår de bolag inom olika sektorer och regioner som MSCI bedömer vara de mest hållbara med avseende på miljömässig, social och bolagsstyrningsrelaterad hållbarhet. Fonden kan även (i undantagsfall) välja att investera i bolag som inte ingår i index förutsatt att inriktningen på hållbarhetsarbetet bedöms vara tillräckligt god.

Fonden väljer bort

Fonden placerar inte i bolag som är involverade i följande produkter och tjänster. Högst fem procent av omsättningen i det bolag där placeringen sker får avse verksamhet som är hänförlig till den angivna produkten eller tjänsten.

Produkter och tjänster

Under denna rubrik kan även en fond som inte främjar miljörelaterade eller sociala egenskaper eller har hållbar investering som mål ange vilka produkter och tjänster som inte ingår i fonden till följd av fondens placeringsinriktning.

- Klusterbomber, personminor
- Kemiska och biologiska vapen
- Kärnvapen
- Tobak
- Kommersiell spelverksamhet

Fondbolagets kommentar: Fonden investerar inte i bolag som bedriver kommersiellt hasardspel

- Pornografi
- Kol
- Övrigt

Fondbolagets kommentar: AMF Fonder är restriktiva vad gäller investeringar i fossila bränslen. Enligt vårt interna regelverk så ska vi vid sådana investeringar sträva efter att investera i de bolag som har lägre klimatavtryck än andra i samma sektor, under förutsättning att bolaget har ett medvetet hållbarhetsarbete i övrigt.

Internationella normer

Internationella normer avser internationella konventioner, lagar och överenskommelser såsom FN Global Compact och OECD:s riktlinjer för multinationella företag som rör frågor om miljö, mänskliga rättigheter, arbetsvillkor och affäretik.

Fonden investerar inte i bolag som inte vidtar åtgärder för att komma till rätta med identifierade problem eller där fonden bedömer att bolagen inte kommer att komma tillrätta med problemen under en tid som fondbolaget bedömer som rimlig i det enskilda fallet.

Detta alternativ avser fonder som tar fram en handlingsplan för ifrågasatta bolag, som exkluderas om angivna villkor inte uppfylls under utsatt tidsperiod.

Fondbolagets kommentar: Vårt arbete utifrån metoderna för att välja in och välja bort gör att vi generellt sett har mycket få bolag som konstateras agera i strid med internationella normer. Våra interna regler tillåter dock att vara fortsatt investerade i sådana bolag förutsatt att vi bedömer att bolaget kommer komma tillrätta med problemen under en rimlig tid och att vi kan på egen hand eller tillsammans med andra investerare försöka påverka bolaget i rätt riktning. I praktiken omfattar det dock främst svenska innehavsbolag där vi har större möjlighet till insyn och dialog.

Två gånger om året låter vi en oberoende aktör kontrollera att de företag som vi investerar i följer internationella normer som t.ex. Global Compact principer. Vi investerar inte heller i bolag inblandade i tillverkning eller distribution av kontroversiella vapen.

Fondbolaget påverkar

AMF Fonder AB använder sitt inflytande för att påverka bolag i hållbarhetsfrågor.

AMF Fonder AB har kontakt med bolag i syfte att påverka dem i en mer hållbar inriktning.

- Bolagspåverkan i egen regi

Fondbolagets kommentar: I Sverige bedriver AMF Fonder aktivt ägararbete i de bolagen där vi är stora ägare, inte minst genom att delta i bolagets valberedningsarbete.

Bolagspåverkan i samarbete med andra investerare

Fondbolagets kommentar: AMF Fonder AB samarbetar med andra investerare för att driva hållbarhetsfrågor, både globalt och i Sverige.

Bolagspåverkan genom externa leverantörer/konsulter

Fondbolagets kommentar: AMF Fonder AB bedriver även påverkansdialoger i prioriterade hållbarhetsfrågor via en extern leverantör. Förvaltaren tar även själv upp hållbarhetsfrågor i löpande kontakter med bolagen.

- Röstar på bolagsstämmor

Fondbolagets kommentar: Röstar på bolagsstämmor i Sverige och via ombud för utländska aktieinnehav.

Deltar i valberedningar för att påverka styrelsens sammansättning.

Fondbolagets kommentar: Deltar endast i valberedningar i svenska bolag.

AMF AKTIEFOND VÄRLDEN, forts.

2. Information om datakällor

AMF Fonder använder främst externa källor för hållbarhetsanalys men också information direkt från innehavsbolagen samt egna bedömningar. AMF Fonder köper information avseende innehavsbolagens hållbarhetsarbete från Sustainalytics, MSCI ESG och Trucost.

3. Uppföljning av hållbarhetsarbetet

AMF Fonder följer regelbundet upp att vår investeringsstrategi och våra kommunicerade hållbarhetsriktlinjer följs.

För samtliga tillgångar kontrollerar vi våra hållbarhetslimiter minst veckovis. Löpande kontrollerar vi vid nya investeringar att dessa inte bryter mot våra riktlinjer.

Två gånger per år genomlyser vi alla investeringar med hjälp av externa hållbarhetspecialister för att se att de normer och principer som AMF Fonder ställer sig bakom efterlevs. Om ett innehavsbolag konstaterats agera i strid mot dessa normer och principer tar vi först kontakt med bolaget för att höra hur de avser att åtgärda det som givit upphov till kontroversen. Om inte bolagets föreslagna åtgärder skulle bedömas som tillfredställande kommer AMF Fonder avyttra innehavet.

4. Rapportering av resultat

Rapportering av efterlevnad av AMF Fonders hållbarhetslimiter och riktlinjer samt de egenskaper produkten främjar görs i AMF-koncernens Hållbarhetsredovisning. Hållbarhetsredovisningen för 2020 publiceras i mars 2021.

AMF BALANSFOND

1. Beskrivning av de hållbarhetsrelaterade egenskaperna och information om metoder

Transparens i fråga om integrering av hållbarhetsrisker, om främjandet av miljörelaterade eller sociala egenskaper, och om hållbar investering.

- Fonden har hållbar investering som mål
- Fonden främjar bland annat miljörelaterade eller sociala egenskaper
- Hållbarhetsrisker beaktas i investeringsbeslut, utan att fonden främjar miljörelaterade eller sociala egenskaper eller har hållbar investering som mål
- Hållbarhetsrisker är inte relevanta (förklaring nedan)

Fondbolagets kommentar: Fonden beaktar hållbarhetsrisker. Med hållbarhetsrisker avses miljörelaterade, sociala eller styrningsrelaterade händelser (ESG) eller omständigheter som, om de skulle inträffa, skulle ha en faktisk eller potentiell betydande negativ inverkan på investeringsvärde.

I förvaltningen av fonden tas hänsyn till hållbarhetsrisker genom styrande dokument och riktlinjer samt metoderna för att välja in, välja bort och påverka, som beskrivs nedan under rubriken "Metoder som används för att integrera hållbarhetsrisker och främja miljörelaterade eller sociala egenskaper eller för att uppnå ett hållbarhetsrelaterat mål". Som en följd av det systematiska arbetet med hållbarhetsrisker i fonden förväntas avkastningen påverkas positivt eftersom hållbarhetsriskerna minskar.

Hållbarhetsrelaterade egenskaper som främjas i förvaltningen av fonden, eller som ingår i fondens målsättning:

- Miljörelaterade egenskaper (t.ex. bolagens inverkan på miljö och klimat).
- Sociala egenskaper (t.ex. mänskliga rättigheter, arbetstagarrättigheter och likabehandling).
- Praxis för god styrning (t.ex. aktieägares rättigheter, frågor om ersättningar till ledande befattningshavare och motverkande av korruption).
- Andra hållbarhetsrelaterade egenskaper.

Fondbolagets kommentar: Vid förvaltningen av fonden ska hållbarhetsrelaterade egenskaper främjas vilket uppnås genom att ett av syftena med förvaltningen är att beakta hållbarhetsaspekter vilket regleras i "Styrelsens regler om ansvarstagande och hållbarhet" som antagits av AMF Fonder ABs styrelse.

Hållbarhetsarbetet i förvaltningen omfattar dock ytterligare aspekter än enbart de främjande egenskaperna, exempelvis att hantera hållbarhetsrisker och negativa konsekvenser för hållbarhetsfaktorer.

Fonden främjar tre hållbarhetsrelaterade egenskaper:

1. Omställning mot lägre koldioxidutsläpp.
2. Ett medvetet hållbarhetsarbete där investeringsobjekten proaktivt tar hänsyn till mänskliga rättigheter, arbetsrätt, klimat- och miljöfrågor och antikorrupktion.
3. Jämställda styrelser (omfattar de bolag där AMF deltar i valberedningen).

Arbetet med att uppnå de olika egenskaperna sker utifrån de olika metoderna som beskrivs nedan (välja in, välja bort och påverka) och uppföljningen redovisas i AMF-koncernens Hållbarhetsredovisning och Fördjupad hållbarhetsinformation Art 10.

Referensvärden:

- Fonden har följande index som referensvärde: MSCI All Country World ESG Leaders Net Return (20%), SIX PRX (40%) och Handelsbanken Markets Combined Sweden All Bonds (40%)

- Inget index har valts som referensvärde

Fondbolagets kommentar: För de utländska aktierna har fonden det globala indexet MSCI All Country World ESG Leaders Net Return. Indexet inkluderar cirka 50 procent av de aktier som handlas på de globala aktiebörserna och innehåller de bolag inom varje sektor som utifrån flera olika hållbarhets- och styrningsrelaterade faktorer bedöms ha kommit längre i sitt hållbarhetsarbete.

Genom att använda MSCI All Country World ESG Leaders Net Return som relevant jämförelseindex säkerställs att innehavsbolagen har analyserats och värderats utifrån bland annat hållbarhetsegenskaperna ovan innan beslut om investeringar genomförs.

För de svenska aktierna har fonden referensindexet SIX PRX som innehåller samtliga bolag (oavsett hållbarhetsnivå) som är noterade på svenska börsen. För räntebärande värdepapper har fonden referensindexet HMSC (Handelsbanken Markets Sweden All Bonds) som innehåller räntebärande värdepapper och penningmarknadsinstrument. Bedömning av hållbarhetsegenskaper i svenska aktier och räntebärande värdepapper görs av förvaltaren

Metoder som används för att integrera hållbarhetsrisker, främja miljörelaterade eller sociala egenskaper eller för att uppnå ett hållbarhetsrelaterat mål:

- Fonden väljer in

Fondbolagets kommentar: Vi tror att bolag som arbetar aktivt med hållbarhet inom miljö-, sociala- och bolagsstyrningsfrågor har större möjlighet till långsiktigt hög avkastning. Därför strävar vi efter att investera i bolag som har kommit längre i hållbarhetsarbetet eller har en tydlig strategi för hur de ska komma dit.

För svenska aktier tas hänsyn till hållbarhetsaspekter i investeringsbesluten. Hållbarhetsaspekterna utgår ifrån Styrelsens regler om ansvarstagande och hållbarhet och investeringsbolagens hantering av risker och möjligheter kopplade till hållbarhet (ESG analys).

Förvaltaren använder sig bland annat av externa hållbarhetsanalyser. I de fall där det inte finns någon tillgänglig hållbarhetsanalys ansvarar förvaltaren för att göra en egen bedömning. Den bedömningen prövas i AMF:s Råd för ansvarsfulla investeringar och godkänns av Vd. Fonden investerar även i så kallade gröna obligationer förutsatt att motparten uppfyller fondens övriga hållbarhetskrav.

För utländska aktier är investeringsstrategin att investera i bolag som bedöms ha kommit längre i sitt hållbarhetsarbete inom samtliga sektorer. Vid val av innehavsbolag utgår fonden från MSCI All Country World Index ESG Leaders Net Return. I indexet ingår de bolag inom olika sektorer och regioner som MSCI bedömer vara de mest hållbara med avseende på miljömässig, social och bolagsstyrningsrelaterad hållbarhet. Fonden kan även (i undantagsfall) välja att investera i bolag som inte ingår i index förutsatt att inriktningen på hållbarhetsarbetet bedöms vara tillräckligt god.

- Fonden väljer bort

Fonden placerar inte i bolag som är involverade i följande produkter och tjänster. Högst fem procent av omsättningen i det bolag där placeringen sker får avse verksamhet som är hänförlig till den angivna produkten eller tjänsten.

Produkter och tjänster

Fonden placerar inte i bolag som är involverade i följande produkter och tjänster. Högst fem procent av omsättningen i det bolag där placeringen sker får avse verksamhet som är hänförlig till den angivna produkten eller tjänsten.

- Klusterbomber, personminor
- Kemiska och biologiska vapen
- Kärnvapen
- Tobak
- Kommersiell spelverksamhet
- Fondbolagets kommentar:** Fonden investerar inte i bolag som bedriver kommersiellt hasardspel
- Pornografi
- Kol
- Övrigt

Fondbolagets kommentar: AMF Fonder är restriktiva vad gäller investeringar i fossila bränslen. Enligt vårt interna regelverk så ska vi vid sådana investeringar sträva efter att investera i de bolag som har lägre klimatavtryck än andra i samma sektor, under förutsättning att bolaget har ett medvetet hållbarhetsarbete i övrigt.

Internationella normer

Internationella normer avser internationella konventioner, lagar och överenskommelser såsom FN Global Compact och OECD:s riktlinjer för multinationella företag som rör frågor om miljö, mänskliga rättigheter, arbetsvillkor och affärsetik.

- Fonden investerar inte i bolag som inte vidtar åtgärder för att komma till rätta med identifierade problem eller där fonden bedömer att bolagen inte kommer att komma tillrätta med problemen under en tid som fondbolaget bedömer som rimlig i det enskilda fallet.

Detta alternativ avser fonder som tar fram en handlingsplan för ifrågasatta bolag, som exkluderas om angivna villkor inte uppfylls under utsatt tidsperiod.

Fondbolagets kommentar: Vårt arbete utifrån metoderna för att välja in och välja bort gör att vi generellt sett har mycket få bolag som konstateras agera i strid med internationella normer. Våra interna regler tillåter dock att vara fortsatt investerade i sådana bolag förutsatt att vi bedömer att bolaget kommer komma tillrätta med problemen under en rimlig tid och att vi kan på egen hand eller tillsammans med andra investerare försöka påverka bolaget i rätt riktning. I praktiken omfattar det dock främst svenska innehavsbolag där vi har större möjlighet till insyn och dialog.

Två gånger om året låter vi en oberoende aktör kontrollera att de företag som vi investerar i följer internationella normer som t.ex. Global Compacts principer. Vi investerar inte heller i bolag inblandade i tillverkning eller distribution av kontroversiella vapen.

- Fondbolaget påverkar

AMF Fonder AB använder sitt inflytande för att påverka bolag i hållbarhetsfrågor.

AMF Fonder AB har kontakt med bolag i syfte att påverka dem i en mer hållbar inriktning.

- Bolagspåverkan i egen regi

Fondbolagets kommentar: I Sverige bedriver AMF Fonder aktivt ägararbete i de bolagen där vi är stora ägare, inte minst genom att delta i bolagens valberedningsarbete.

- Bolagspåverkan i samarbete med andra investerare

Fondbolagets kommentar: AMF Fonder AB samarbetar med andra investerare för att driva hållbarhetsfrågor, både globalt och i Sverige.

- Bolagspåverkan genom externa leverantörer/konsulter

Fondbolagets kommentar: AMF Fonder AB bedriver även påverkansdialoger i prioriterade hållbarhetsfrågor via en extern leverantör. Förvaltaren tar även själv upp hållbarhetsfrågor i löpande kontakter med bolagen.

- Röstar på bolagsstämmor

AMF BALANSFOND, forts.

Fondbolagets kommentar: AMF Fonder AB röstar på bolagsstämmor i Sverige och via ombud för utländska aktieinnehav.

Deltar i valberedningar för att påverka styrelsens sammansättning.

Fondbolagets kommentar: Deltar endast i valberedningar i svenska bolag.

2. Information om datakällor

AMF Fonder använder främst externa källor för hållbarhetsanalys men också information direkt från innehavsbolagen samt egna bedömningar. AMF Fonder köper information avseende innehavsbolagens hållbarhetsarbete från Sustainalytics, MSCI ESG och Trucost.

3. Uppföljning av hållbarhetsarbetet

AMF Fonder följer regelbundet upp att vår investeringsstrategi och våra kommunicerade hållbarhetsriktlinjer följs.

För samtliga tillgångar kontrollerar vi våra hållbarhetslimiter minst veckovis. Löpande kontrollerar vi vid nya investeringar att dessa inte bryter mot våra riktlinjer.

Två gånger per år genomlyser vi alla investeringar med hjälp av externa hållbarhetspecialister för att se att de normer och principer som AMF Fonder ställer sig bakom efterlevs. Om ett innehavsbolag konstaterats agera i strid mot dessa normer och principer tar vi först kontakt med bolaget för att höra hur de avser att åtgärda det som givit upphov till kontroversen. Om inte bolagets föreslagna åtgärder skulle bedömas som tillfredställande kommer AMF Fonder avyttra innehavet.

4. Rapportering av resultat

Rapportering av efterlevnad av AMF Fonders hållbarhetslimiter och riktlinjer samt de egenskaper produkten främjar görs i AMF-koncernens Hållbarhetsredovisning. Hållbarhetsredovisningen för 2020 publiceras i mars 2021.

AMF FÖRETAGSOBLIGATIONSFOND

1. Beskrivning av de hållbarhetsrelaterade egenskaperna och information om metoder

Transparens i fråga om integrering av hållbarhetsrisker, om främjandet av miljörelaterade eller sociala egenskaper, och om hållbar investering.

- Fonden har hållbar investering som mål
- Fonden främjar bland annat miljörelaterade eller sociala egenskaper
- Hållbarhetsrisker beaktas i investeringsbeslut, utan att fonden främjar miljörelaterade eller sociala egenskaper eller har hållbar investering som mål
- Hållbarhetsrisker är inte relevanta (förklaring nedan)

Fondbolagets kommentar: Med hållbarhetsrisker avses miljörelaterade, sociala eller styrningsrelaterade händelser (ESG) eller omständigheter som, om de skulle inträffa, skulle ha en faktisk eller potentiell betydande negativ inverkan på investeringens värde.

I förvaltningen av fonden tas hänsyn till hållbarhetsrisker genom att förvaltaren väljer in och väljer bort investeringar i enlighet med vad som beskrivs nedan under rubriken "Metoder som används för att integrera hållbarhetsrisker, främja miljörelaterade eller sociala egenskaper eller för att uppnå ett hållbarhetsrelaterat mål". Som en följd av det systematiska arbetet med hållbarhetsrisker i fonden förväntas avkastningen påverkas positivt eftersom hållbarhetsriskerna minskar.

Hållbarhetsrelaterade egenskaper som främjas i förvaltningen av fonden, eller som ingår i fondens målsättning:

- Miljörelaterade egenskaper (t.ex. bolagens inverkan på miljö och klimat).
- Sociala egenskaper (t.ex. mänskliga rättigheter, arbetstagarrättigheter och likabehandling).
- Praxis för god styrning (t.ex. aktieägares rättigheter, frågor om ersättningar till ledande befattningshavare och motverkande av korruption).
- Andra hållbarhetsrelaterade egenskaper.

Fondbolagets kommentar: Vid förvaltningen av fonden ska hållbarhetsrelaterade egenskaper främjas vilket uppnås genom att ett av syftena med förvaltningen är att beakta hållbarhetsaspekter, vilket regleras i Styrelsens regler om ansvarstagande och hållbarhet som antagits av AMF Fonder ABs styrelse.

Hållbarhetsarbetet i förvaltningen omfattar dock ytterligare aspekter än enbart de främjande egenskaperna, exempelvis att hantera hållbarhetsrisker och negativa konsekvenser för hållbarhetsfaktorer.

Fonden främjar två hållbarhetsrelaterade egenskaper:

1. Omställning mot lägre koldioxidutsläpp.
2. Ett medvetet hållbarhetsarbete där investeringsobjekten proaktivt tar hänsyn till mänskliga rättigheter, arbetsrätt, klimat- och miljöfrågor och antikorrupcion.

Arbetet med att uppnå de olika egenskaperna sker utifrån de olika metoderna som beskrivs nedan (välja in, välja bort och påverka) och uppföljningen redovisas i AMF-koncernens Hållbarhetsredovisning och Fördjupad hållbarhetsinformation Art 10.

Referensvärden:

- Fonden har följande index som referensvärde
- Inget index har valts som referensvärde

Fondbolagets kommentar: Fondens utveckling jämförs med HMTS (Handelsbanken Markets Sweden All Treasury Bills) som innehåller samtliga bolag (oavsett hållbarhetsnivå) som är noterade på svenska börsen. Det valda indexet beaktar dock inte

hållbarhetsparametrar i sin konstruktion och bidrar inte till att fondens hållbarhetsegenskaper uppfylls.

Metoder som används för att integrera hållbarhetsrisker, främja miljörelaterade eller sociala egenskaper eller för att uppnå ett hållbarhetsrelaterat mål:

Fonden väljer in

Fondbolagets kommentar: Vi tror att bolag som arbetar aktivt med hållbarhet inom miljö-, sociala- och bolagsstyrningsfrågor har större möjlighet till långsiktigt hög avkastning.

Vid investeringar i räntebärande papper tar förvaltaren hänsyn till hållbarhetsaspekter i investeringsbesluten. Hållbarhetsaspekterna utgår ifrån Styrelsens regler om ansvarstagande och hållbarhet och bolagens hantering av risker och möjligheter kopplade till hållbarhet (ESG-analys). Förvaltaren använder sig bland annat av externa hållbarhetsanalyser. I de fall där det inte finns någon tillgänglig hållbarhetsanalys ansvarar förvaltaren för att göra en egen bedömning. Den bedömningen prövas i AMFs Råd för ansvarsfulla investeringar och godkänns av Vd.

Vi investerar gärna i så kallade gröna obligationer när motparten uppfyller våra hållbarhetskrav och där vi ser en avkastningspotential till våra kunder.

Fonden väljer bort

Fonden placerar inte i bolag som är involverade i följande produkter och tjänster. Högst fem procent av omsättningen i det bolag där placeringen sker får avse verksamhet som är hänförlig till den angivna produkten eller tjänsten.

Produkter och tjänster

Under denna rubrik kan även en fond som inte främjar miljörelaterade eller sociala egenskaper eller har hållbar investering som mål ange vilka produkter och tjänster som inte ingår i fonden till följd av fondens placeringsriktning.

- Klusterbomber, personminor
- Kemiska och biologiska vapen
- Kärnvapen
- Tobak
- Kommersiell spelverksamhet

Fondbolagets kommentar: Fonden investerar inte i bolag som bedriver kommersiellt hasardspel

- Pornografi
- Kol
- Övrigt

Fondbolagets kommentar: AMF Fonder är restriktiva vad gäller investeringar i fossila bränslen. Enligt vårt interna regelverk så ska vi vid sådana investeringar sträva efter att investera i de bolag som har lägre klimatavtryck än andra i samma sektor, under förutsättning att bolaget har ett medvetet hållbarhetsarbete i övrigt.

Internationella normer

Internationella normer avser internationella konventioner, lagar och överenskommelser såsom FN Global Compact och OECD:s riktlinjer för multinationella företag som rör frågor om miljö, mänskliga rättigheter, arbetsvillkor och affärsetik.

Fonden investerar inte i bolag som inte vidtar åtgärder för att komma till rätta med identifierade problem eller där fonden bedömer att bolagen inte kommer att komma tillrätta med problemen under en tid som fondbolaget bedömer som rimlig i det enskilda fallet.

Detta alternativ avser fonder som tar fram en handlingsplan för ifrågasatta bolag, som exkluderas om angivna villkor inte uppfylls under utsatt tidsperiod.

Fondbolagets kommentar: Vårt arbete utifrån metoderna för att välja in och välja bort gör att vi generellt sett har mycket få bolag som konstateras agera i strid med internationella normer. Enligt våra interna regler har vi möjlighet att fortsatt vara investerade i sådana bolag förutsatt att vi bedömer att bolaget kommer komma tillrätta med problemen under en rimlig tid och att vi kan på egen hand eller tillsammans med andra investerare försöka påverka bolaget i rätt riktning. I praktiken omfattar det dock främst svenska innehavsbolag där vi har större möjlighet till insyn och dialog.

Länder

Av hållbarhetsskäl placerar inte fonden i bolag involverade i vissa länder/räntebärande värdepapper utgivna av vissa stater.

Detta alternativ avser fonder som gör en landspecifik hållbarhetsanalys som resulterar i att bolag involverade i vissa länder exkluderas eller att räntebärande värdepapper utgivna av vissa stater exkluderas.

Fondbolaget påverkar

AMF Fonder AB använder sitt inflytande för att påverka bolag i hållbarhetsfrågor.

AMF Fonder AB har kontakt med bolag i syfte att påverka dem i en mer hållbar inriktning.

Bolagspåverkan i samarbete med andra investerare

Fondbolagets kommentar: AMF Fonder AB samarbetar med andra investerare för att driva hållbarhetsfrågor, både globalt och i Sverige.

2. Information om datakällor

AMF Fonder använder främst externa källor för hållbarhetsanalys men också information direkt från innehavsbolagen samt egna bedömningar. AMF Fonder köper information avseende innehavsbolagens hållbarhetsarbete från Sustainalytics, MSCI ESG och Trucost.

3. Uppföljning av hållbarhetsarbetet

AMF Fonder följer regelbundet upp att vår investeringsstrategi och våra kommunicerade hållbarhetsriktlinjer följs.

För samtliga tillgångar kontrollerar vi våra hållbarhetslimiter minst veckovis. Löpande kontrollerar vi vid nya investeringar att dessa inte bryter mot våra riktlinjer.

Två gånger per år genomlyser vi alla investeringar med hjälp av externa hållbarhetspecialister för att se att de normer och principer som AMF Fonder ställer sig bakom efterlevs. Om ett innehavsbolag konstaterats agera i strid mot dessa normer och principer tar vi först kontakt med bolaget för att höra hur de avser att åtgärda det som givit upphov till kontroversen. Om inte bolagets föreslagna åtgärder skulle bedömas som tillfredställande kommer AMF Fonder avyttra innehavet.

4. Rapportering av resultat

Rapportering av efterlevnad av AMF Fonders hållbarhetslimiter och riktlinjer samt de egenskaper produkten främjar görs i AMF-koncernens Hållbarhetsredovisning. Hållbarhetsredovisningen för 2020 publiceras i mars 2021.