



2022
Avgifterna på
fondmarknaden

Innehåll

- sid 3** Trender – avgifterna på fondmarknaden
- sid 3** Sammanfattning
- sid 4** Om rapporten
- sid 5** Avgiftsutvecklingen de senaste tio åren
- sid 7** Svenskarnas fondsparande
- sid 10** Antalet fonder
- sid 11** Utvecklingen av fondavgifterna per kategori
 - sid 11** Aktiefonder
 - sid 13** Räntefonder
 - sid 15** Blandfonder
 - sid 17** Alternativa investeringar

Hur utvecklas fondernas avgifter?

AMF undersöker årligen hur avgifterna på den svenska fondmarknaden utvecklas. Syftet med denna rapport är att öka förståelsen för hur viktigt låga fondavgifter är vid långsiktigt sparande.

Vid frågor om rapporten:

Per Wiklund, Chef Affärsavdelningen och vice VD
AMF Fonder, telefon 08-696 30 13



Undrar du över något?

0771-696 320 (vardagar 8-17)
info@amf.se
amf.se/fonder

Trender – avgifterna på fondmarknaden

Efter många goda år med bra utveckling på börserna och ett generellt ökat spar- och fondintresse bjöd fjolåret på många trendbrott.

Drivet av Rysslands fullskaliga invasion av Ukraina, rusande inflation och stigande räntor blev 2022 ett skakigt år på marknaderna. Stockholmsbörsen backade med 23 procent under året och många sparare minskade sitt fondsparande och sålde fondandelar.

Den samlade fondförmögenheten minskade under året med

884 miljarder kronor

vilket framför allt beror på nedgångar på världens aktiemarknader.

Samtidigt som fondförmögenheten minskade summeras nettoinsättningar för helåret 2022 till 19 miljarder kronor, vilket är den lägsta siffran sedan 2011. Det största nettosparandet skedde i hedgefonder, medan blandfonder var den enda fondkategorin som uppvisade ett nettoutflöde.

Sparande i investeringssparkonto (ISK) halkade ned från platsen som den mest populära sparformen.

Hushållens direktsparande såg likt de föregående sju åren ett nettoutflöde. Fondförsäkring följt av premiepensionen hade högst nettoinflöden.

I likhet med tidigare år valde svenska sparare fortsatt att investera i billigare aktiefonder.

I år har den här trenden accelererat ytterligare och de kapitalviktade avgifterna för aktiefonder har sjunkit samtidigt som den oviktade snittavgiften är högre än fjolåret. Även för blandfonder har den kapitalviktade snittavgiften gått ned.

Sammanfattning

För första gången sedan 2016 har fondavgifterna ökat på årsbasis. Den genomsnittliga fondavgiften under 2022 var 1,36 procent vilket är en ökning med 0,01 procentenheter jämfört med 2021. Sett ur ett längre tidsperspektiv har dock avgifterna sjunkit, sedan 2012 har snittavgiften minskat med 0,21 procentenheter och 2020 var snittavgiften 1,37 procent.

Antalet fonder tillgängliga för svenska sparare minskade något under 2022 jämfört med fjolåret, från 4 193 till 4 145.

Den genomsnittliga årliga avgiften inom huvudkategorin aktiefonder gick upp något, från 1,51 procent 2021 till 1,53 procent 2022, vilket är den högst uppmätta nivån sedan 2019.

Den genomsnittliga årliga avgiften för huvudkategorin aktiefonder ökade för första gången sedan 2016. Genomsnittsavgiften har gått upp både för aktivt förvaltade aktiefonder och aktieindexfonder.

Den långsiktiga trenden är dock fortfarande att fondavgifterna går ned, vilket förmodligen drivs utifrån medial uppmärksamhet kring värdet och vikten av låga avgifter och via att allt fler svenska fondbolag tar kostnaderna för externa analyser själva i motsats till att lägga över kostnaden på slutkunden.

Genomsnittsavgiften för fond-i-fonder har ökat något medan avgiften för blandfonder låg kvar på 2021 års nivåer.

Samtidigt som genomsnittsavgiften för sverigeregistrerade aktiefonder har gått upp, från 1,06 procent 2021 till 1,12 procent 2022, har den kapitalviktade genomsnittsavgiften för samma kategori sjunkit från 0,79 till 0,74 procent.

Den genomsnittliga årliga avgiften för blandfonder var 1,27 procent under 2022, vilket är samma nivå som under 2021.

Den kapitalviktade årliga avgiften för Sverigeregistrerade blandfonder var 0,84 procent, jämfört med den genomsnittliga årliga avgiften på 0,95 procent.

Den genomsnittliga årliga avgiften för räntefonder låg 2022 kvar på 0,94 procent.

Om rapporten

AMF publicerar årligen en rapport om avgifterna på den svenska fondmarknaden. Underlaget är framtaget av Morningstar på uppdrag av AMF Fonder. Rapporten omfattar fonder som är tillgängliga för svenska sparare.

Den studerade tidsperioden sträcker sig från 31 december 2011 till 31 december 2022 med reservation för att vissa fonder rapporterats in fram till och med 12 april 2023.

Rapporten omfattar 4 145 fonder, varav 2 384 aktiefonder, 1 025 räntefonder, 427 blandfonder och 309 fonder med alternativa investeringar. Alternativa investeringar omfattar hedgefonder, trygghets/garantifonder, råvaror och konvertibler. Inom kategorin blandfonder har vi även brutit ut underkategorin fond-i-fonder.

I studien används måtten årlig avgift och Norman-belopp.

Årlig avgift

Årlig avgift omfattar, något förenklat, samtliga kostnader utom fondens transaktionskostnader. Årlig avgift är ett standardiserat mått framtaget för att förtydliga kundens verkliga fondkostnader och för att det ska vara enklare att jämföra kostnader för fonder i hela Europa. De årliga avgifter som presenteras är fondbolagens officiella siffror för respektive kalenderår. Från 1 januari 2023 kommer däremot "Årlig avgift" som begrepp ersättas med "Förvaltningsavgifter och andra administrations- eller driftskostnader".

Norman-belopp

Norman-belopp är ett räkneexempel som ger en prognos för den sammanlagda kostnaden i fonden för ett sparande på 1 000 kronor per månad i tio år. Nyckeltalet beräknas som

skillnaden mellan det resultat som skulle kunna uppnås om sparandet fick växa helt utan avgifter och det faktiska belopp som spararen får ut efter tio år. Avgifterna baseras på fondernas genomsnittliga kostnader mätt som årlig avgift. Avkastningen antas vara 2 procent för en räntefond, 4 procent för en blandfond och 6 procent för en aktiefond.

Mifid 2

Från och med 3 januari 2018 gäller utökade krav på information till kunder, enligt reglerna i Mifid 2. Bland annat ska värdepappersföretag informera om vilken effekt olika kostnader har på kundens investering, efter att alla kostnader har räknats samman. Den som tillhandahåller oberoende rådgivning eller portföljförvaltning får inte heller ta emot ersättningar från en tredje part.

Begränsningar

- Rapporten tar inte hänsyn till de eventuella rabatter på fondavgifter som förekommer inom branschen, till exempel inom premiepensionssystemet.
- Rapporten omfattar inte svenska och utländska fonder med insättningskrav som överstiger 100 000 kronor.
- Utfallen i prestationsbaserade avgifter som kan förekomma på fondmarknaden omfattas inte i begreppet årlig avgift. Det innebär att det faktiska avgiftsuttaget i fonder kan vara högre än vad rapporten visar.

Siffror inom parentes: I de fall där siffror anges inom parentes syftar dessa på föregående år, 2021



Avgiftsutvecklingen de senaste tio åren

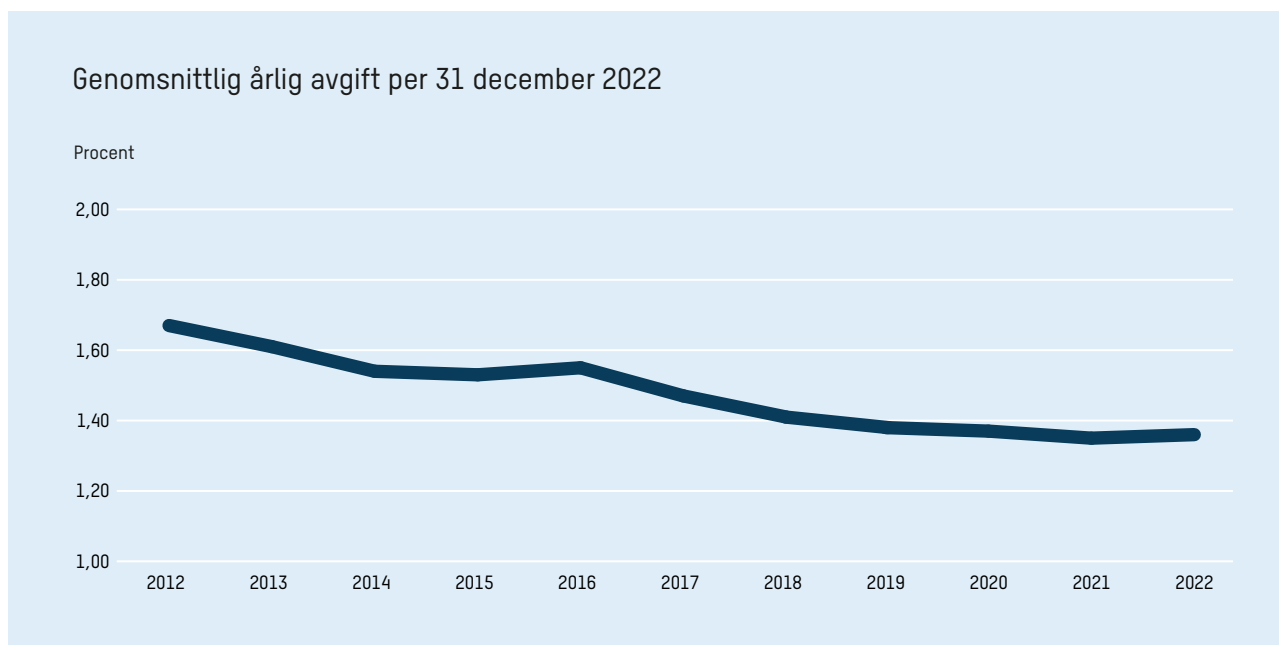
Genomsnittliga avgifter per fondkategori, per 31 december respektive år

AKTIEFONDER	2012	2013	2014	2015	2016	2017	2018	2019	2020	2021	2022
Årlig avgift, %	1,83	1,76	1,71	1,7	1,71	1,66	1,58	1,55	1,52	1,51	1,53
Norman-belopp, kr	15 364	14 816	14 423	14 344	14 423	14 028	13 393	13 154	12 914	12 834	12 994
RÄNTEFONDER	2012	2013	2014	2015	2016	2017	2018	2019	2020	2021	2022
Årlig avgift, %	1,06	1,06	0,99	1	1,04	1,04	0,98	0,96	0,96	0,94	0,94
Norman-belopp, kr	7 037	7 037	6 590	6 654	6 909	6 909	6 526	6 397	6 397	6 269	6 269
BLANDFONDER	2012	2013	2014	2015	2016	2017	2018	2019	2020	2021	2022
Årlig avgift, %	1,58	1,66	1,56	1,47	1,54	1,38	1,33	1,31	1,29	1,27	1,27
Norman-belopp, kr	11 740	12 297	11 600	10 968	11 460	10 332	9 977	9 834	9 692	9 549	9 549
ALTERNATIVA INVESTERINGAR	2012	2013	2014	2015	2016	2017	2018	2019	2020	2021	2022
Årlig avgift, %	1,73	1,7	1,58	1,62	1,58	1,55	1,55	1,55	1,56	1,6	1,60
Norman-belopp, kr	14 581	14 344	13 393	13 711	13 393	13 154	13 154	13 154	13 234	13 552	13 552
TOTALT	2012	2013	2014	2015	2016	2017	2018	2019	2020	2021	2022
Årlig avgift, %	1,67	1,61	1,53	1,53	1,55	1,47	1,41	1,38	1,37	1,35	1,36



Den genomsnittliga årliga avgiften för huvudkategorin aktiefonder ökade för första gången sedan 2016. Genomsnittsavgiften har gått upp både för aktivt förvaltade aktiefonder och aktieindexfonder.

Avgiftsutvecklingen de senaste tio åren, forts.



Avgiftsutvecklingen – övergripande trender

Trenden med sjunkande avgifter på svensk fondmarknad stannade under 2022 av när avgifterna steg för första gången sedan 2016. Trenden över tid visar dock på sjunkande avgifter – sedan 2012 har den genomsnittliga årliga avgiften sjunkit med 0,31 procentenheter, från 1,67 procent till 1,36 procent.

Aktiefonder blev mellan 2021 och 2022 något dyrare och den genomsnittliga årsavgiften ökade från 1,51 procent till 1,53 procent. Den genomsnittliga årliga avgiften för svenska aktiefonder ökade från 1,02 procent 2021 till 1,03 procent 2022. När hänsyn tas till kapitalviktningen – hur stor förmögenheten är i varje fond – har den genomsnittliga årsavgiften för aktiefonder sjunkit något, från 0,79 procent till 0,74 procent.

Genomsnittsavgiften för blandfonder är mellan 2021 och 2022 oförändrad på 1,27 procent. Sedan 2012 har den dock sjunkit med 0,31 procentenheter. För Sverigeregistrerade blandfonder sjunker genomsnittsavgiften – från 1 procent till 0,95 procent. Dessutom har den kapitalviktade avgiften för Sverigeregistrerade blandfonder sjunkit, från 0,97 procent till 0,84 procent.

Snittavgiften för räntefonder är precis som förra året 0,94 procent. Även den genomsnittliga årsavgiften inom alternativa investeringar är samma som 2021 och landar på 1,60 procent.

Till skillnad mot 2021, där samtliga fondkategorier visade ett positivt nettoinflöde, hade blandfonder ett nettoutflöde.



Resten av fondkategorierna hade ett nettoinflöde. Hedgefonder hade störst nettosparande, följt av korta räntefonder och långa räntefonder. Största nettouttagen gjordes i februari följt av september och januari. Nettosparandet var störst i december, med juli som tvåa och november som trea. Att nettosparandet var störst i december beror på den årliga avsättningen till premiepensionssystemet, som för 2022 var omkring 44 miljarder kronor.

Svenskarnas fondsparande

Den svenska fondförmögenheten minskade under året med 884 miljarder.

Vid utgången av året uppgick den samlade fondförmögenheten till 6 067 miljarder kronor (6 951). Av den samlade fondförmögenheten är den största delen – 64 procent – placerad i aktiefonder, vilket är något mindre än 2021 (66 procent) men högre än 2020 (63 procent).

Nettosparandet gick ned kraftigt mellan 2021 och 2022, från 191,2 miljarder kronor till 19 miljarder kronor. Hedgefonder hade störst nettoinflöde på 10,1 miljarder kronor. Näst största kategorin var korta räntefonder med ett nettoinflöde på 5,8 miljarder kronor. Blandfonder hade ett nettoutflöde på -9,6 miljarder och förra årets kategori med störst inflöde, aktiefonder, hade ett nettoinflöde på 3 miljarder.

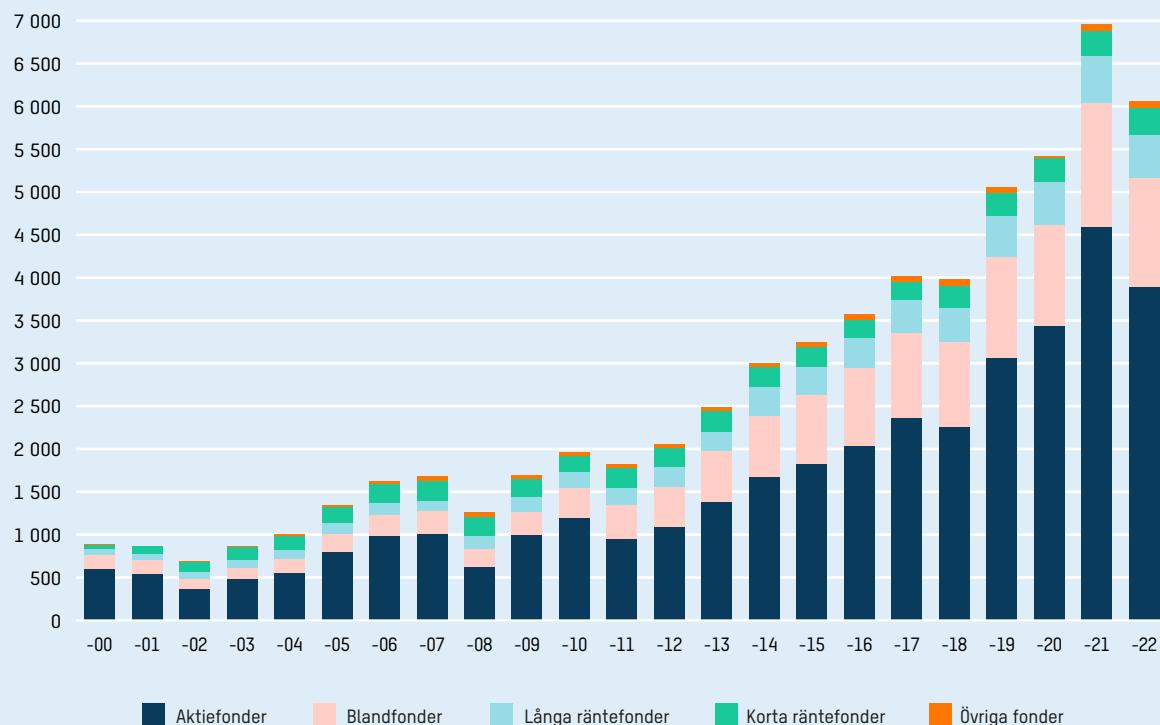
I likhet med tidigare år fortsatte många fondsparare att investera i aktiefonder, där globalfonder stod för det största nettoinflödet följt av tillväxtmarknader. Samtliga nischade marknadsfonder hade nettoutflöden under 2022, där minskningen var störst i Europafonder följt av Nordenfonder. Även branschfonder hade ett nettoutflöde under året. Drygt 20 procent av det samlade kapitalet i aktiefonder var vid årets slut placerat i indexfonder.

Under 2022 hade både korta och långa räntefonder nettoinflöden. Samtidigt hade företagsobligationsfonder nettoutflöden.

Börsåret 2022 var extremt volatilt drivet av oro i omvärlden, inflation och högre räntor vilket Stockholmsbörsen backade med mindre tillfälliga återhämtningar fram till i

Utveckling av fondförmögenheten 2000–2022

Miljarder kronor

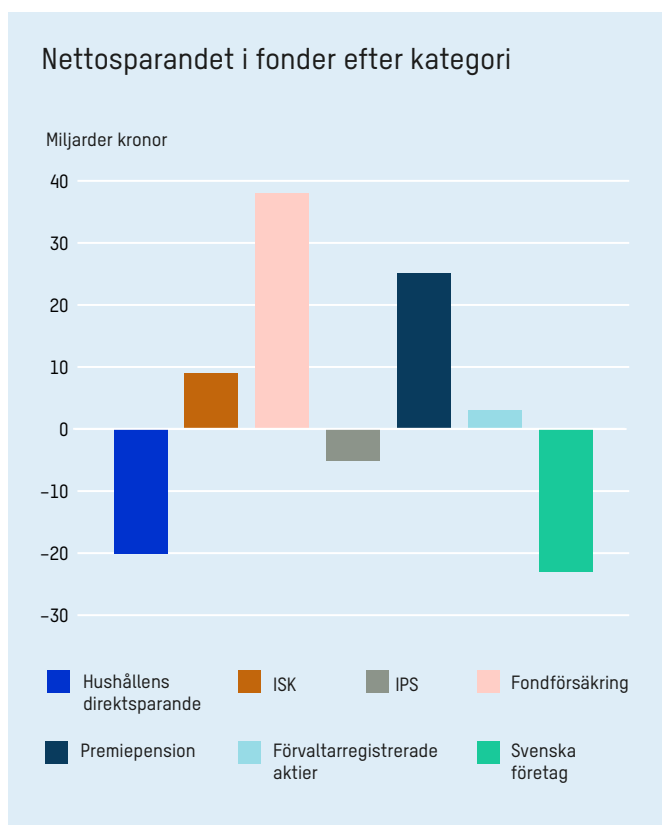


Källa: Fondbolagens förening

Svenskarnas fondsparande, forts.

början av oktober. Därifrån återhämtade den sig något men utvecklingen summeras trots det till -23 procent under året. Det kan jämföras med 2021 då Stockholmsbörsen gick upp med 39 procent.

Av det totala sparandet stod fondförsäkring och premiepension, med 38 respektive 25 miljarder kronor, för de stora inflödena. Hushållens direktsparande fortsatte att minska och slutade året med ett negativt nettoflöde på 20 miljarder kronor.



Nettosparandet gick ned kraftigt mellan 2021 och 2022, från 191,2 miljarder kronor till 19 miljarder kronor.



Källa: Fondbolagens förening

Svenskarnas fondsparande, forts.

Avgifter inom kollektivavtalad tjänstepension

Det finns två sparformer för tjänstepensionen varav traditionell försäkring står för 61 procent och fondförsäkring för 39 procent (kapitalviktat)¹⁾. Generellt är avgifterna lägre inom traditionell försäkring även om undantag finns.

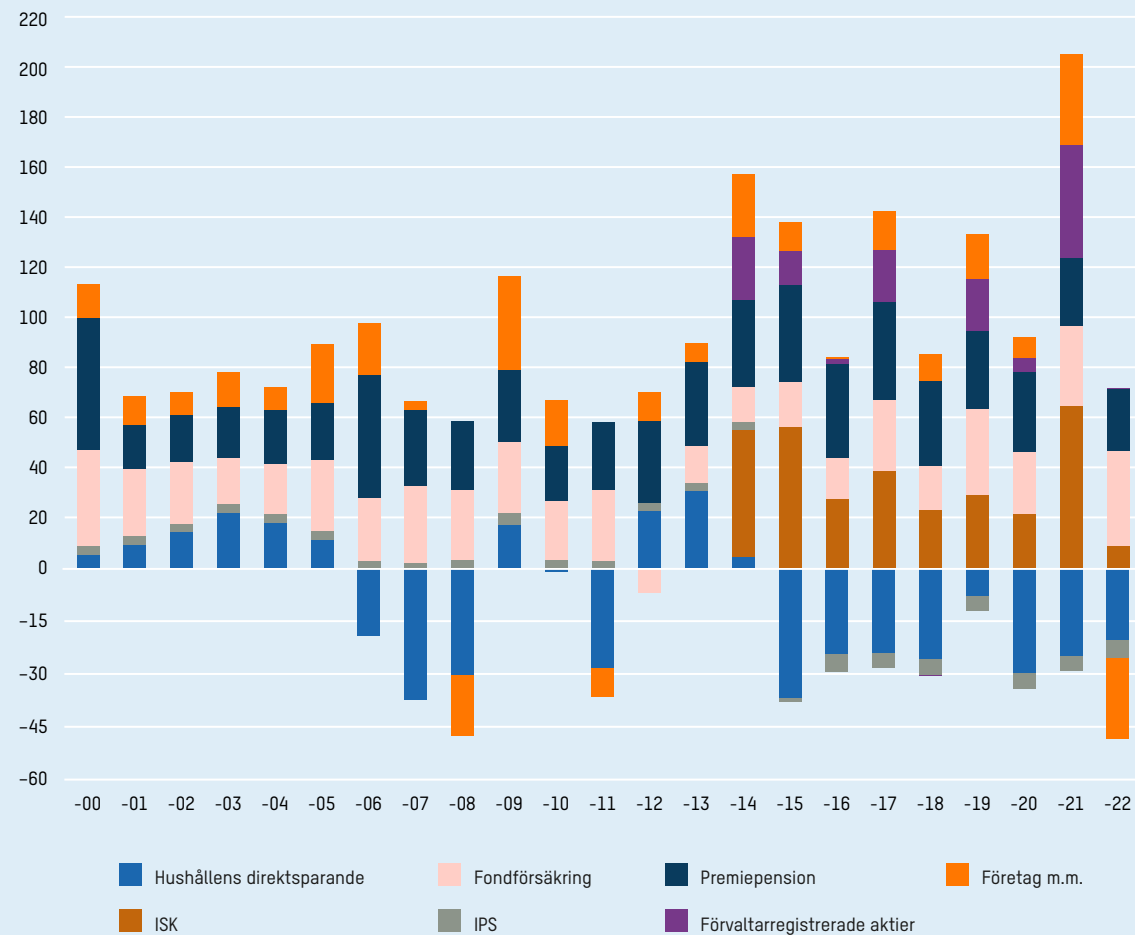
Översikt traditionell försäkring och fondförsäkring för de fyra stora kollektivavtalade tjänstepensionsavtalen (Avtalspension SAF-LO, ITP, KAP-KL/AKAP-KL och PA 16)

	TRADITIONELL FÖRSÄKRING	FONDFÖRSÄKRING
Avgift i procent av pensionskapitalet	0,05–0,19	0–0,92
Fast årlig avgift	0–75 kr	0–75 kr
Tak- eller maxavgift	Ja, hos vissa bolag (avgiftstak om max 300–600 kr per år)	Nej
Prestationsavgift	Nej	Ja, i vissa fonder finns prestationsavgift på överavkastningen

¹⁾ SCB Sparbarometer KV4 2022

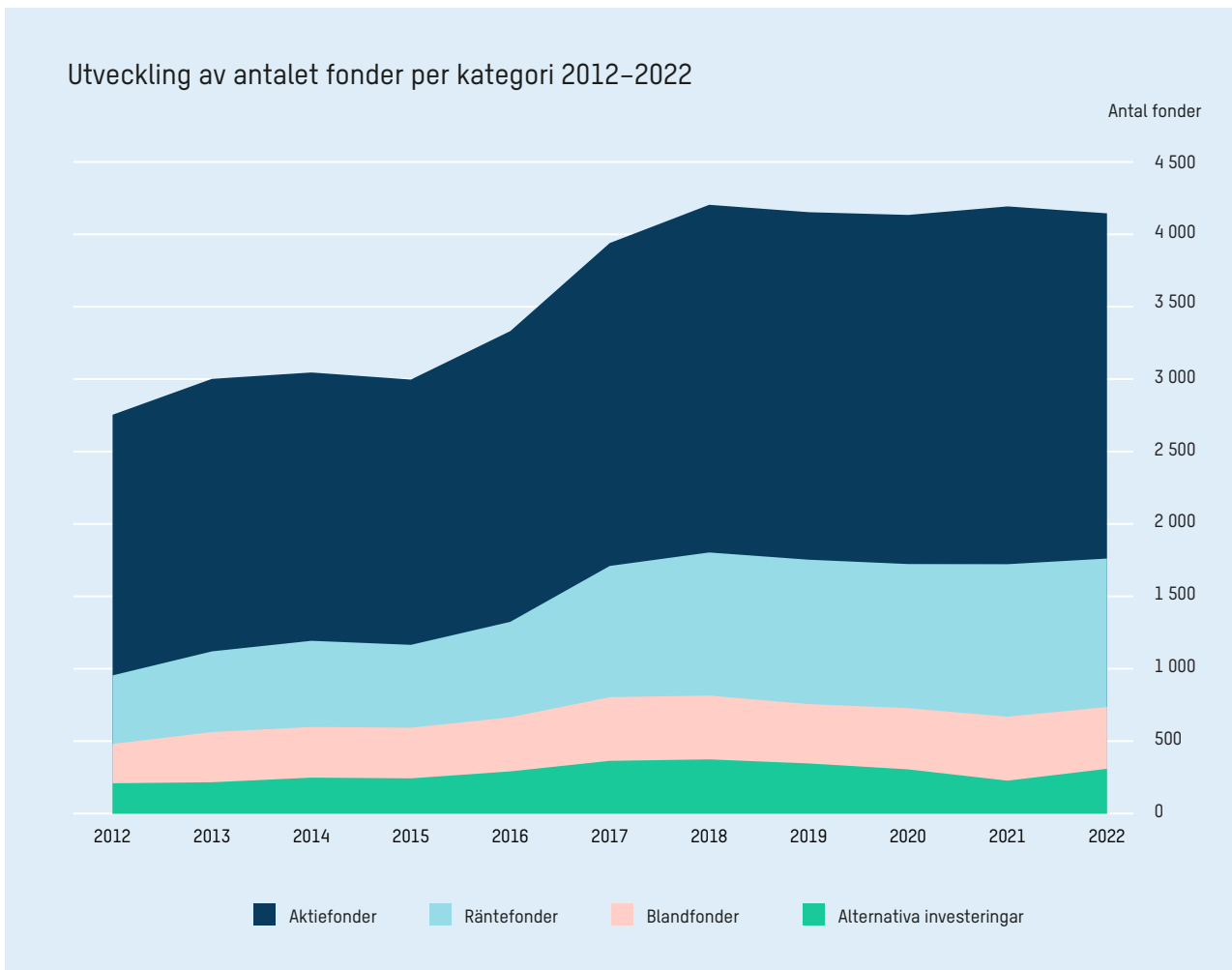
Nettosparandet i fonder per kategori 2000–2022

Miljarder kronor



Antalet fonder

Utbudet av tillgängliga fonder för svenska sparare minskade något 2022 jämfört med 2021, från 4 193 till 4 145. Av de tillgängliga fonderna i slutet av 2022 var 2 384 aktiefonder (-87), 427 blandfonder (-15), 1 025 räntefonder (-28) och 309 alternativa investeringar (+82). Den största minskningen i utbud står aktiefonder för, som nu ligger under antalet som fanns 2018. Sedan 2012 är dock aktiefonder den kategori som har ökat mest, då fanns 1 800 aktiefonder tillgängliga för svenska sparare.



Utvecklingen av fondavgifterna per kategori

Aktiefonder

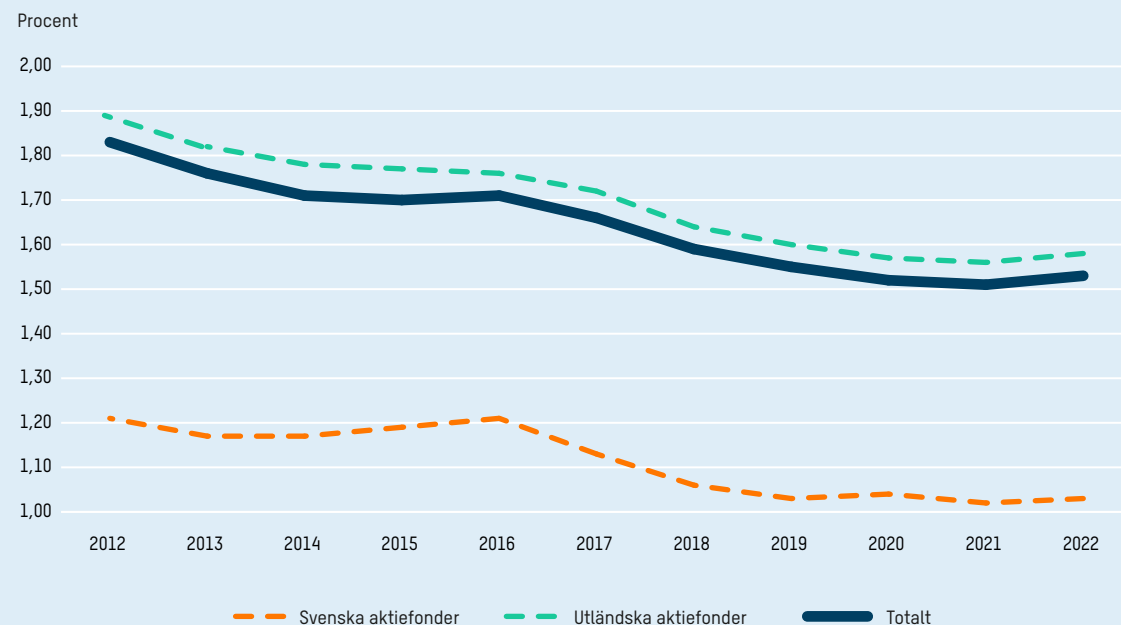
Aktiefonder fortsätter att vara den största fondkategorin, både sett till antalet fonder och samlad fondförmögenhet. Den genomsnittliga årliga avgiften för aktiefonder ökade för första gången sedan 2016, från 1,51 procent 2021 till 1,53 procent 2022. Sett över tid har avgifterna dock minskat, sedan 2012 har den gått ned med 0,30 procentenheter från 1,83 procent.

Efter att den genomsnittliga avgiften för svenska aktiefonder gick ned från 1,04 procent 2020 till 1,02 procent 2021, ökade den till 1,03 procent 2022. Mellan 2012 och 2022 har genomsnittsavgiften på svenska aktiefonder gått ned med 0,18 procentenheter. Avgifterna är fortsatt lägst inom kategorin svenska aktieindexfonder: 0,32 procent år 2022, vilket är 0,01 procentenheter högre än 2021. Efter att ha minskat varje år sedan 2012 höjdes snittavgiften för utländska aktiefonder något, från 1,56 procent 2021 till 1,58 procent 2022. Avgifterna för aktiefonder varierar mellan 0,00 procent för den billigaste och 15,19 procent för den dyraste.



Aktiefonder fortsätter att vara den största fondkategorin, både sett till antalet fonder och samlad fondförmögenhet.

Utveckling av genomsnittlig årlig avgift för aktiefonder under perioden 2012–2022



Utvecklingen av fondavgifterna per kategori, forts.

Sverigeregistrerade aktiefonder – kapitalviktade årliga avgifter

Kapitalviktade årliga avgifter är ett mått som visar vilka faktiska fonder som spararna har valt att investera i då hänsyn även tas till storleken på förmögenheten i varje fond i förhållande till den totala fondförmögenheten för respektive fondkategori. Samtidigt som den oviktade snittavgiften för aktiefonder har ökat har de kapitalviktade avgifterna sjunkit. Det visar på att fondspararna trots något högre avgifter, gör medvetna val genom att välja fonder med lägre avgifter.

Sett till alla Sverigeregistrerade aktiefonder har den kapitalviktade årliga avgiften sjunkit till 0,74 procent (0,79 procent), jämfört med den genomsnittliga oviktade avgiften som har ökat till 1,12 procent 2022 från 1,06 procent 2021. Den kapitalviktade årliga avgiften för sverigeregistrerade svenska aktiefonder är 0,90 procent vilket är lägre än 2021 (0,94), jämfört med den genomsnittliga årliga avgiften som under samma period gått upp från 1,00 procent till 1,03 procent. För sverigeregistrerade svenska aktieindexfonder är den kapitalviktade årliga avgiften dock högre – 2021 låg den på 0,32 procent och 2022 var den 0,34 procent vilket kan jämföras med den genomsnittliga avgiften som 2021 var 0,31 procent och 2022 0,32 procent. För sverigeregistrerade utländska aktiefonder har den kapitalviktade årliga avgiften sjunkit från 0,72 procent 2021 till 0,66 procent 2022. Den oviktade snittavgiften för samma kategori ökade från 1,10 procent 2021 till 1,16 procent 2022.

Genomsnittliga årliga avgifter aktiefonder (%) per 31 december respektive år

SVENSKA AKTIEFONDER	2012	2013	2014	2015	2016	2017	2018	2019	2020	2021	2022
Årlig avgift, %	1,21	1,17	1,17	1,19	1,21	1,13	1,06	1,03	1,04	1,02	1,03
VARAV SVENSKA AKTIEINDEXFONDER	2012	2013	2014	2015	2016	2017	2018	2019	2020	2021	2022
Årlig avgift, %	0,46	0,41	0,41	0,34	0,34	0,36	0,34	0,32	0,31	0,31	0,32
UTLÄNDSKA AKTIEFONDER	2012	2013	2014	2015	2016	2017	2018	2019	2020	2021	2022
Årlig avgift, %	1,89	1,82	1,78	1,77	1,76	1,72	1,64	1,60	1,57	1,56	1,58
TOTALT AKTIEFONDER	2012	2013	2014	2015	2016	2017	2018	2019	2020	2021	2022
Årlig avgift, %	1,83	1,76	1,71	1,70	1,71	1,66	1,59	1,55	1,52	1,51	1,53

Genomsnittliga och kapitalviktade årliga avgifter (%) aktiefonder per 31 december 2022

	Genomsnittliga årliga avgifter	Sverigeregistrerade aktiefonder	
		Genomsnittlig årlig avgift	Kapitalviktad årlig avgift
Aktiefonder, svenska	1,03	1,03	0,90
varav svenska aktieindexfonder	0,32	0,32	0,34
Aktiefonder, utländska	1,58	1,16	0,66
Aktiefonder, totalt	1,53	1,12	0,74

Indexfonder och aktivt förvaltade fonder

Den genomsnittliga avgiften för aktivt förvaltade svenska aktiefonder har gått upp från 1,16 procent 2021 till 1,19 procent 2022. Samtidigt har genomsnittavgiften för svenska indexfonder gått upp från 0,31 procent 2021 till 0,32 procent 2022. Samma utveckling ses även för utländska aktiefonder, där de aktivt förvaltade har gått upp från 1,67 procent 2021 till 1,68 procent 2022. Utländska aktieindexfonder har gjort motsvarande ökning, från 0,38 procent till 0,39 procent.

Aktiefonder	2022		2021	
	Aktiva	Index	Aktiva	Index
Svenska	1,19	0,32	1,16	0,31
Utländska	1,68	0,39	1,67	0,38

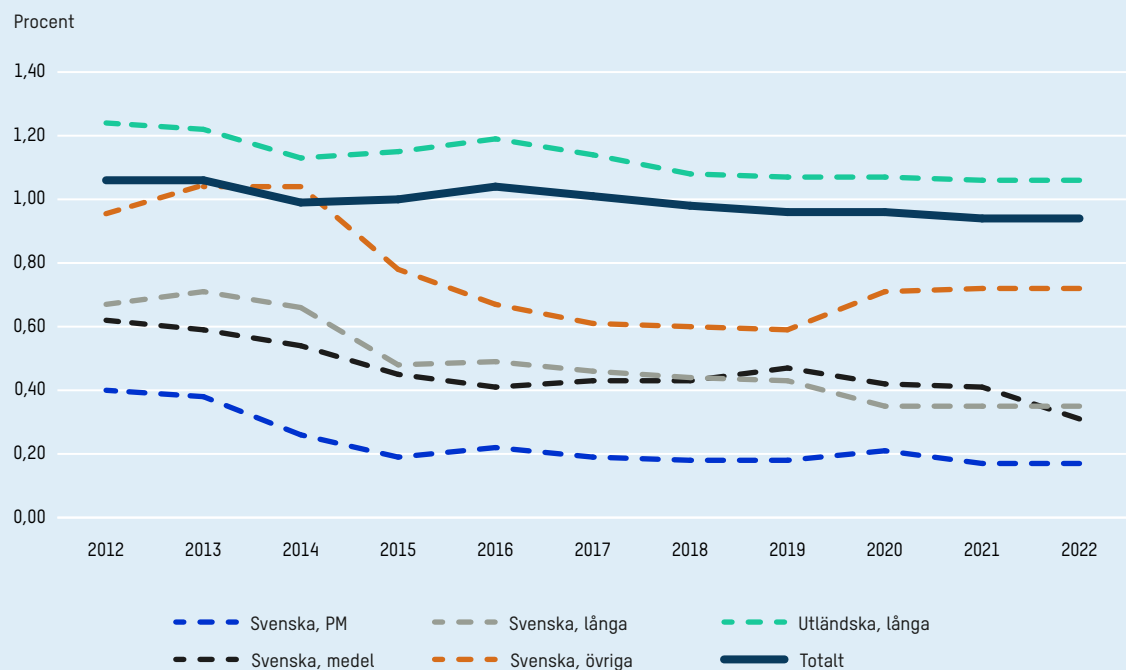
Utvecklingen av fondavgifterna per kategori, forts.

Räntefonder

Den genomsnittliga årliga avgiften för räntefonder ligger, likt 2021, på 0,94 procent. Sedan 2012 har genomsnittsavgiften minskat med sammanlagt 0,12 procentenheter. Avgifterna på räntefonderna varierar från 0,04 procent för den billigaste räntefonden till 3,32 procent för vissa utländska räntefonder.

Den årliga avgiften för utländska räntefonder låg vid utgången av 2022 på 1,06 procent vilket är samma som under 2021. Avgiften för svenska räntefonder medellånga minskade med hela 0,10 procentenheter – från 0,41 år 2021 till 0,31 år 2022. Sedan 2012 har avgiften för räntefonder medellånga halverats från 0,62 procent. Avgiften för svenska räntefonder penningmarknad låg kvar på den lägst uppmätta avgiften 0,17 procent. För svenska räntefonder långa ligger avgiften för tredje året i rad på 0,35 procent. Svenska räntefonder övriga har likt 2021 en snittavgift på 0,72 procent, vilket ger en ökning på 0,13 procentenheter sedan bottennoteringen 2019.

Utveckling av årliga avgifter för räntefonder under perioden 2012–2022



Utvecklingen av fondavgifterna per kategori, forts.

Genomsnittliga årliga avgifter räntefonder (%) per 31 december respektive år

SVENSKA RÄNTEFONDER, penningmarknad	2012	2013	2014	2015	2016	2017	2018	2019	2020	2021	2022
Årtlig avgift, %	0,40	0,38	0,26	0,19	0,22	0,19	0,18	0,18	0,21	0,17	0,17
SVENSKA RÄNTEFONDER, medellånga	2012	2013	2014	2015	2016	2017	2018	2019	2020	2021	2022
Årtlig avgift, %	0,62	0,59	0,54	0,45	0,41	0,43	0,43	0,47	0,42	0,41	0,31
SVENSKA RÄNTEFONDER, långa	2012	2013	2014	2015	2016	2017	2018	2019	2020	2021	2022
Årtlig avgift, %	0,67	0,71	0,66	0,48	0,49	0,46	0,44	0,43	0,35	0,35	0,35
SVENSKA RÄNTEFONDER, övriga (real HY)	2012	2013	2014	2015	2016	2017	2018	2019	2020	2021	2022
Årtlig avgift, %	0,95	1,04	1,04	0,78	0,67	0,61	0,60	0,59	0,71	0,72	0,72
UTLÄNDSKA RÄNTEFONDER	2012	2013	2014	2015	2016	2017	2018	2019	2020	2021	2022
Årtlig avgift, %	1,24	1,22	1,13	1,15	1,19	1,17	1,08	1,07	1,07	1,06	1,06
TOTALT RÄNTEFONDER	2012	2013	2014	2015	2016	2017	2018	2019	2020	2021	2022
Årtlig avgift, %	1,06	1,06	0,99	1,00	1,04	1,04	0,98	0,96	0,96	0,94	0,94



Avgifterna på räntefonderna varierar från 0,04 procent för den billigaste räntefonden till 3,32 procent för vissa utländska räntefonder.

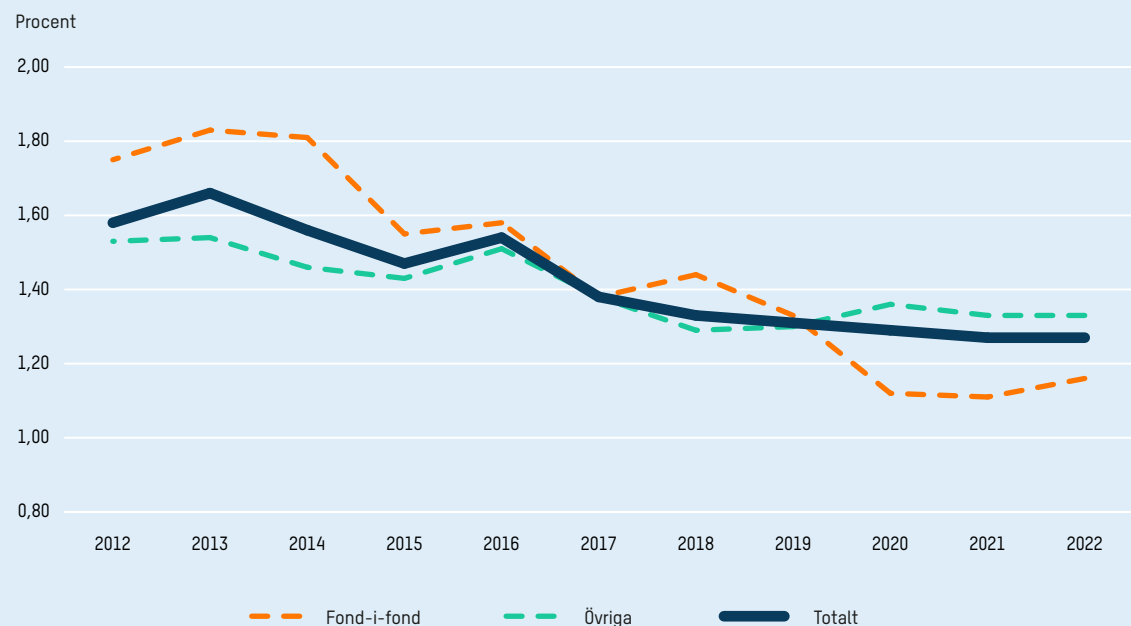
Utvecklingen av fondavgifterna per kategori, forts.

Blandfonder

Den genomsnittliga avgiften för blandfonder ligger kvar på 2021 års nivåer – 1,27 procent. Det är fortsatt den lägsta avgiften för fondkategorin under mätperioden. Sedan 2012 har avgiften i kategorin sjunkit med 0,31 procentenheter från 1,58 procent. Avgiften för fond-i-fond ökar med 0,05 procentenheter från 1,11 procent 2021 till 1,16 procent 2022. Sedan 2012, då snittavgiften var 1,58 procent, har avgiften för fond-i-fond dock minskat med 0,59 procentenheter. Avgiftsnivån inom fond-i-fonder varierar mellan noll procent för den billigaste till 3,00 procent för den dyraste.

Kategorin övriga blandfonder har ingen förändring på årsbasis utan ligger kvar på 1,33 procent. Sedan 2012 har dessa fondavgifter gått ned med 0,2 procentenheter. De billigaste blandfonderna har en avgift på noll procent och de dyraste 5,26 procent.

Utveckling av årliga avgifter för blandfonder under perioden 2012–2022



Utvecklingen av fondavgifterna per kategori, forts.

Sverigeregistrerade blandfonder – kapitalviktade årliga avgifter

För andra året i rad sjönk den genomsnittliga årliga avgiften för Sverigeregistrerade blandfonder – från 1,00 procent 2021 till 0,95 procent 2022. Även de kapitalviktade avgifterna fortsätter att sjunka. För Sverigeregistrerade blandfonder har den kapitalviktade genomsnittsavgiften sjunkit från 0,97 procent till 0,84 procent under samma period. Den kapitalviktade genomsnittsavgiften för Sverigeregistrerade fonder i underkategorin fond-i-fond har sjunkit från 0,97 procent till 0,88 procent mellan 2021 och 2022 och under samma period har den kapitalviktade avgiften för underkategorin övriga blandfonder sjunkit från 0,97 procent till 0,82 procent.

Genomsnittliga årliga avgifter blandfonder (%) per 31 december respektive år

FOND-I-FOND	2012	2013	2014	2015	2016	2017	2018	2019	2020	2021	2022
Årlig avgift, %	1,75	1,83	1,81	1,55	1,58	1,38	1,44	1,33	1,12	1,11	1,16
ÖVRIGA	2012	2013	2014	2015	2016	2017	2018	2019	2020	2021	2022
Årlig avgift, %	1,53	1,54	1,46	1,43	1,51	1,38	1,29	1,3	1,36	1,33	1,33
TOTALT BLANDFONDER	2012	2013	2014	2015	2016	2017	2018	2019	2020	2021	2022
Årlig avgift, %	1,58	1,66	1,56	1,47	1,54	1,38	1,33	1,31	1,29	1,27	1,27

Genomsnittliga och kapitalviktade årliga avgifter (%) blandfonder 31 december 2022

	Genomsnittliga årliga avgifter	Sverigeregistrerade blandfonder	
		Genomsnittlig årlig avgift	Kapitalviktad årlig avgift
Fond-i-fond	1,16	0,94	0,88
Övriga	1,33	0,96	0,82
Blandfonder totalt	1,27	0,95	0,84

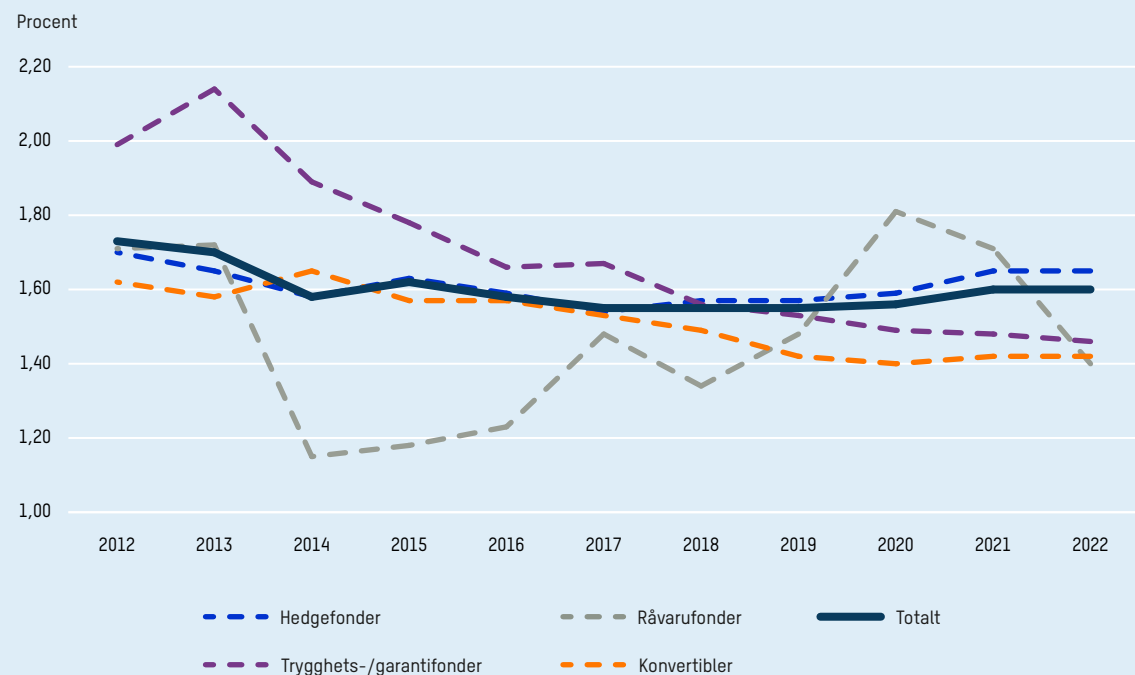
Utvecklingen av fondavgifterna per kategori, forts.

Alternativa investeringar

Alternativa investeringar omfattar fonder som exempelvis hedgefonder, trygghets/garantifonder, råvarufonder, optionsfonder och konvertibelfonder. Totalt fanns det 227 fonder i kategorin alternativa investeringar vid utgången av 2022. De årliga avgifterna inom alternativa investeringar varierar kraftigt, de billigaste fonderna kostar 0,00 procent och de dyraste 3,89 procent. Utöver fast förvaltningsavgift använder sig majoriteten av hedgefonderna av prestationsbaserade avgifter i förhållande till sitt jämförelseindex. De prestationsbaserade avgifterna ingår inte i begreppet årlig avgift.

Den genomsnittliga årliga avgiften för alternativa investeringar ligger likt 2021 kvar på 1,60 procent. För hedgefonder ligger den genomsnittliga årsavgiften kvar på 1,65 procent. Årsavgiften för råvarufonder sjunker mest – från 1,71 procent 2021 till 1,40 procent 2022. Det beror sannolikt på att antalet fonder inom kategorin är relativt få, och när en dyrare fond försvinner eller en billigare tillkommer sker stora förändringar i snittavgiften. Det ska dock jämföras med 2014 då snittavgiften för råvarufonder var 1,15 procent. Trygghets-/garantifondernas avgifter fortsätter att minska något med 0,02 procentenheter samtidigt som konvertibelfondernas avgifter ökar med 0,02 procentenheter för andra året i rad.

Utveckling av Årliga avgifter för alternativa investeringar under perioden 2012–2022



Utvecklingen av fondavgifterna per kategori, forts.

Genomsnittliga avgifter alternativa investeringar (%) per 31 december respektive år

HEDGEFONDER	2012	2013	2014	2015	2016	2017	2018	2019	2020	2021	2022
Årtlig avgift, %	1,7	1,65	1,58	1,63	1,59	1,54	1,57	1,57	1,59	1,65	1,65
TRYGGHETS-/GARANTIFONDER	2012	2013	2014	2015	2016	2017	2018	2019	2020	2021	2022
Årtlig avgift, %	1,99	2,14	1,89	1,78	1,66	1,67	1,56	1,53	1,49	1,48	1,46
RÅVARUFONDER	2012	2013	2014	2015	2016	2017	2018	2019	2020	2021	2022
Årtlig avgift, %	1,71	1,72	1,15	1,18	1,23	1,48	1,34	1,48	1,81	1,71	1,40
KONVERTIBLER	2012	2013	2014	2015	2016	2017	2018	2019	2020	2021	2022
Årtlig avgift, %	1,62	1,58	1,65	1,57	1,57	1,53	1,49	1,42	1,4	1,42	1,44
TOTALT, ALTERNATIVA INVESTERINGAR	2012	2013	2014	2015	2016	2017	2018	2019	2020	2021	2022
Årtlig avgift, %	1,73	1,7	1,58	1,62	1,58	1,55	1,55	1,55	1,56	1,6	1,60



De årliga avgifterna inom alternativa investeringar varierar kraftigt, de billigaste fonderna kostar 0,00 procent och de dyraste 3,89 procent.



Undrar du över något?

0771-696 320
(vardagar 8-17)

amf.se
info@amf.se