



# Avgifterna

på fondmarknaden  
2017

# Innehåll

---

sid 3	Trender
sid 4	Sammanfattning
sid 5	Om rapporten
sid 7	Svenskarnas sparande i fonder
sid 9	Antalet fonder
sid 10	Utvecklingen av fondavgifterna per kategori
sid 10	Aktiefonder
sid 12	Räntefonder
sid 14	Blandfonder
sid 16	Alternativa investeringar

---

## Hur utvecklas fondernas avgifter?

AMF Fonder undersöker årligen hur avgifterna på den svenska fondmarknaden utvecklas. Syftet med denna rapport är att öka förståelsen för hur viktigt låga fondavgifter är vid långsiktigt sparande.

## Vid frågor om rapporten:

Per Wiklund, administrativ chef AMF Fonder, 08-696 30 13

## Undrar du över något?

---



0771-696 320 (vard 8-18)



info@amf.se



amf.se/fonder

---

# Trender

## avgifterna på fondmarknaden

---

- Sverige slår år 2017 rekord i antal miljarder som förvaltas i fonder. Med över 4 000 miljarder sparade i knappt 4 000 fonder är det tveklöst den sparform som flest svenskar (75 procent) väljer för långsiktigt sparande.
- Varannan svensk har valt att månads-spara i fonder och det vanligaste beloppet är 1 000–2 000 kr/mån.\*
- Svenskarna fortsätter att välja billigare fonder. De kapitalviktade årliga avgifterna ligger lägre än de genomsnittliga årliga avgifterna. Dock känner endast en fjärdedel till att fondens avgift är avdragen när avkastningen visas.
- Investeringsparkonto (ISK) fortsätter att vara populärt och fler sparar i ISK 2017 än året innan, trots förändringar i beskattning. Direkt sparande och individuellt pensionssparande (IPS) fortsätter att minska.
- Genomsnittlig årlig avgift i den stora kategorin aktiefonder är den lägsta på tio år. Orsaken är att ett antal fondbolag har tagit bort dyrare fonder ur sitt urval. De nya regelverk som införts inom fondsektorn, i syfte att öka transparensen, kan ha bidragit till pressade avgifter.
- Inom kategorin blandfonder har fond-i-fond de senaste åren kritiserats för höga avgifter. I årets avgiftsrapport kan vi se att avgifterna inom fond-i-fond har vänt tydligt nedåt. Sett över tio år närmar sig avgifterna de nivåerna som gällde innan finanskrisen.
- De årliga avgifterna inom kategorin alternativa investeringar varierar kraftigt. De billigaste fonderna kostar 0,03 procent och de dyraste 6,12 procent.
- De tre mest valda fonderna 2017 är AP7 Aktiefond, Swedbank Robur Allemansfond Komplet och Didner & Gerge Aktiefond.

\* Fondbolagens förening

## Sammanfattning

---

I årets rapport visar vi fondernas årliga avgifter och Norman-belopp. Det ger en mer rättvisande bild av fonders kostnader. Begreppet förvaltningsavgift visar endast en del av den totala avgiften.

- **Avgifterna går ner överlag**, den genomsnittliga årliga avgiften för samtliga fondkategorier ligger 2017 på 1,47 vilket är 0,08 procentenheter lägre än året innan (1,55 procent 2016).
- **Spararna väljer fortsatt aktiefonder med lägre avgifter.** Den kapitalviktade årliga avgiften för Sverigeregistrerade aktiefonder är 0,94 procent, jämfört med genomsnittliga årliga avgiften som är 1,25 procent.
- **Spararna väljer även blandfonder med lägre avgifter.** Den kapitalviktade årliga avgiften för Sverigeregistrerade blandfonder är 0,96 procent jämfört med genomsnittliga årliga avgiften som är 1,17 procent.
- Inom den stora kategorin aktiefonder är genomsnittlig årlig avgift 1,66 procent. (1,71 procent 2016)
- Inom kategorin räntefonder är genomsnittlig årlig avgift 1,04 procent, samma som föregående år.
- Årlig avgift för blandfonder har minskat till 1,38 procent från 1,54 procent 2016.

”

Spararna väljer  
fortsatt aktiefonder  
med lägre avgifter.

## Om rapporten

AMF Fonder publicerar årligen en rapport om avgifterna på den svenska fondmarknaden. Underlaget är framtaget av Morningstar på uppdrag av AMF Fonder. Den studerade tidsperioden sträcker sig från 31 december 2007 till 31 december 2017. Rapporten omfattar 3 940 fonder, varav 2 181 aktiefonder, 955 räntefonder, 440 blandfonder och 364 fonder med alternativa investeringar. Alternativa investeringar omfattar hedgefonder, trygghets/garantifonder, råvarufonder och konvertibelfonder. Inom kategorin blandfonder särredovisar vi fond-i-fonder och övriga blandfonder.

I studien används måtten årlig avgift och Norman-belopp. Förvaltningsavgift, som redovisats i tidigare rapporter, har exkluderats för att det ger en begränsad bild av den totala kostnaden för en fond. Eftersom både årlig avgift och Norman-belopp började redovisas först 2012 har för åren 2007–2011 uppgifter om fondernas TER (Total Expense Ratio) använts.

**Årlig avgift** omfattar, något förenklat, samtliga kostnader utom fondens transaktionskostnader och prestationsbaserade avgifter. Årlig avgift är ett standardiserat mått framtaget för att förtydliga kundens verkliga fondkostnader och för att det ska vara enklare att jämföra kostnader för fonder i hela Europa. De årliga avgifter som presenteras är fondbolagens officiella siffror för respektive kalenderår.

**Norman-belopp** är ett räkneexempel som ger en prognos för den sammanlagda kostnaden i fonden för ett sparande på 1 000 kronor per månad i tio år. Nyckeltalet beräknas som skillnaden mellan det resultat som skulle kunna uppnås om sparatet fick växa helt utan avgifter och det faktiska belopp som spararen får ut efter tio år. Avgifterna baseras på fondernas genomsnittliga kostnader mätt som årlig avgift.

Avkastningen antas vara 2 procent för en räntefond, 4 procent för en blandfond och 6 procent för en aktiefond.

### BEGRÄNSNINGAR

- Rapporten tar inte hänsyn till de eventuella rabatter på fondavgifter som förekommer inom branschen, till exempel inom premiepensionssystemet.
- Rapporten omfattar inte svenska och utländska fonder med insättningskrav som överstiger 100 000 kronor.
- Utfallen i prestationsbaserade avgifter som kan förekomma på fondmarknaden omfattas inte i begreppet årlig avgift. Det innebär att det faktiska avgiftsuttaget i fonder kan vara högre än vad rapporten visar.

## Utvecklingen av fondernas avgifter

De årliga avgifterna har gått ned de senaste åren och vi noterar lägre avgifter inom flera fondkategorier jämfört med föregående år. Tydligast är avgiftsminskningarna i kategorin blandfonder som per 2017 har genomsnittliga årliga avgifter på 1,38 procent (per 2016-12-31 var motsvarande siffra 1,54 procent). Sett över tid ligger avgiften däremot mer i linje med tidigare sänkningar där 2016 års uppgång var ett undantag.

Årlig avgift inom den stora kategorin aktiefonder ligger 2017 på 1,66 procent (1,71) vilket är 0,05 procentenheter lägre än 2016. Att den fortfarande ligger en bit över de andra fondkategorierna beror på den stora andelen utländska aktiefonder, som generellt har betydligt högre avgifter.

Den genomsnittliga årliga avgiften för Sverigeregistrerade aktiefonder, där merparten av hushållens kapital är placerat, ligger på 1,25 procent (1,28).

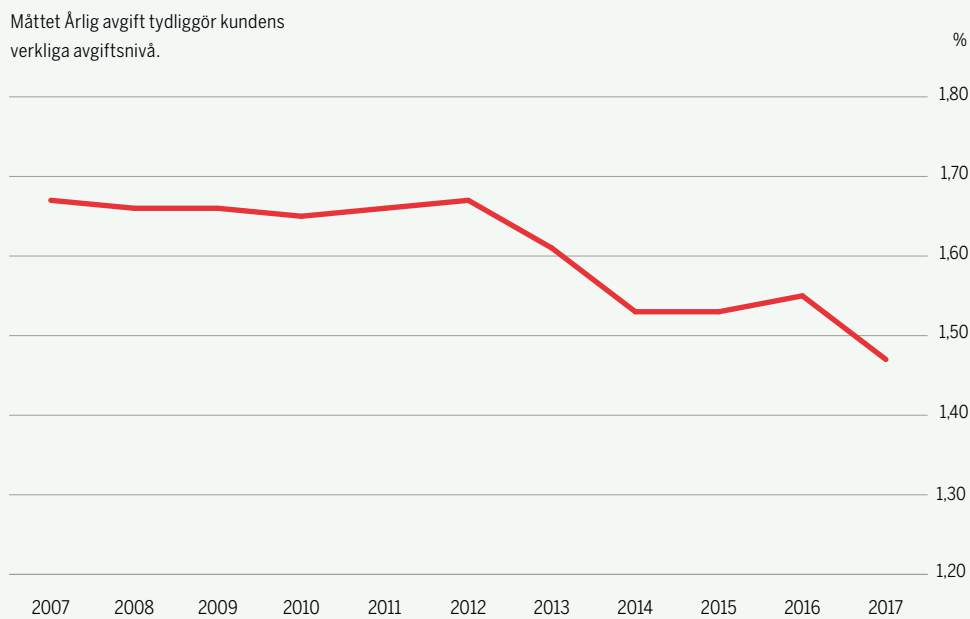
Spararna föredrar fonder med lägre avgifter. Kapitalviktat, när hänsyn tas till hur stor förmögenheten är i varje fond, är årliga avgiften för Sverigeregistrerade aktiefonder 0,94 procent (0,93).

För blandfonder vände den årliga avgiften kraftigt ned igen från att ha gått upp föregående år. I år var årlig genomsnittlig avgift 1,38 procent och i fjol 1,54 procent. Spararna väljer även blandfonder med lägre avgifter. Den genomsnittliga årliga avgiften för Sverigeregistrerade blandfonder är 1,17 procent medan den kapitalviktade årliga avgiften för Sverigeregistrerade blandfonder är 0,96 procent.

De låga räntorna tillsammans med starka aktiemarknader förklarar sannolikt att nysparandet fortsatte att främst öka i aktie- och blandfonder samt obligationsfonder under 2017. Utländska fonder har fortsatt högre avgifter generellt än svenska fonder.

## Om rapporten, forts.

**Graf 1.** Genomsnittlig årlig avgift per 31 december 2017 (procent).



**Tabell 1.** Genomsnittliga avgifter per fondkategori, per 31 december respektive år

AKTIEFONDER	2007	2008	2009	2010	2011	2012	2013	2014	2015	2016	2017
Årlig avgift, %	1,85	1,83	1,84	1,83	1,84	1,83	1,76	1,71	1,70	1,71	1,66
Norman-belopp, kr	15 520	15 364	15 442	15 364	15 442	15 364	14 816	14 423	14 344	14 423	14 028

Mer om aktiefonder sid 10–11

RÄNTEFONDER	2007	2008	2009	2010	2011	2012	2013	2014	2015	2016	2017
Årlig avgift, %	0,95	0,95	0,96	0,94	1,01	1,06	1,06	0,99	1,00	1,04	1,04
Norman-belopp, kr	6 333	6 333	6 397	6 269	6 718	7 037	7 037	6 590	6 654	6 909	6 909

Mer om räntefonder sid 12–13

BLANDFONDER	2007	2008	2009	2010	2011	2012	2013	2014	2015	2016	2017
Årlig avgift, %	1,35	1,26	1,30	1,32	1,38	1,58	1,66	1,56	1,47	1,54	1,38
Norman-belopp, kr	10 119	9 477	9 763	9 906	10 332	11 740	12 297	11 600	10 968	11 460	10 332

Mer om blandfonder sid 14–15

ALTERNATIVA INVESTERINGAR	2007	2008	2009	2010	2011	2012	2013	2014	2015	2016	2017
Årlig avgift, %	1,66	1,70	1,75	1,84	1,77	1,73	1,70	1,58	1,62	1,58	1,55
Norman-belopp, kr	14 028	14 344	14 738	15 442	14 895	14 581	14 344	13 393	13 711	13 393	13 154

Mer om alternativa investeringar sid 16–17

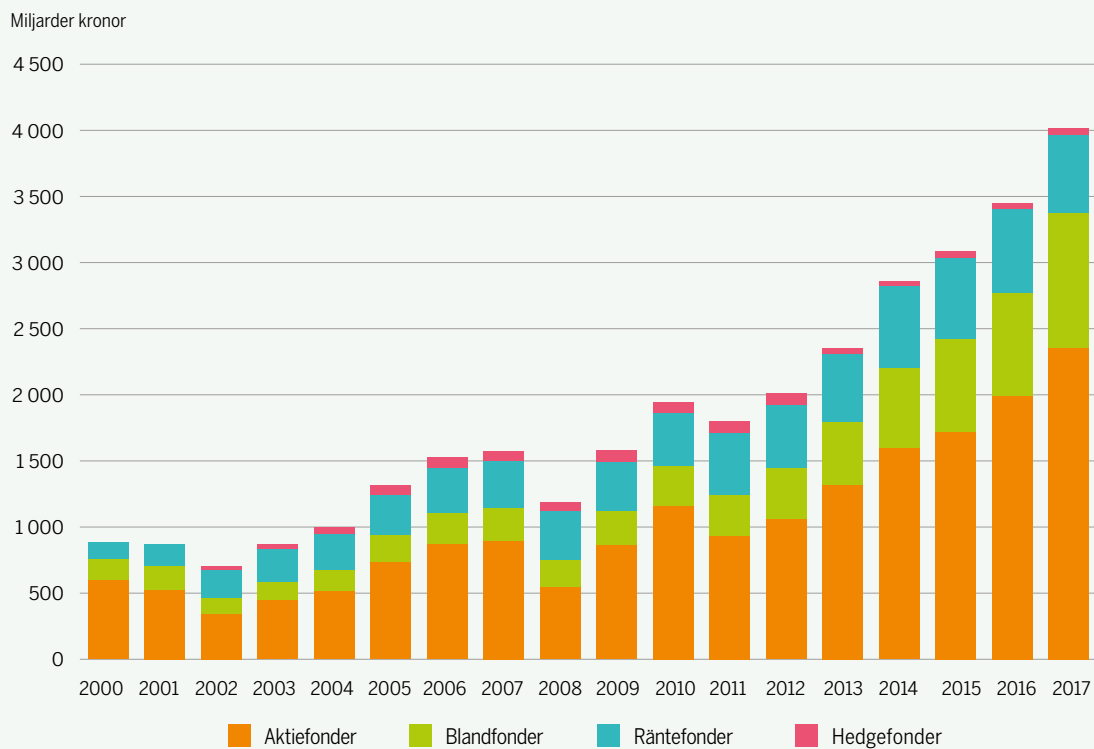
TOTALT	2007	2008	2009	2010	2011	2012	2013	2014	2015	2016	2017
Årlig avgift, %	1,67	1,66	1,66	1,65	1,66	1,67	1,61	1,53	1,53	1,55	1,47

## Svenskarnas sparande i fonder

Kapitalet som förvaltas i fonderna har stigit kraftigt det senaste decenniet. Utvecklingen drivs dels av en större andel nysparande, totalt 112 miljarder kronor 2017, men också rörelserna på världens finansmarknader som inneburit en värdeökning på närmare 340 miljarder under året (308 miljarder 2016). Den totala fondförmögenheten vid utgången av 2017 har samlat stigit till 4 018 miljarder kronor, enligt statistik från Fondbolagens förening. Det är en ökning med cirka 13 procent, eller drygt 450 miljarder kronor under året.

Intresset för aktiefonder var fortsatt stort under 2017. Av det totala nysparandet gick netto närmare 47 miljarder kronor till aktiefonder. Även obligationsfonder (34 miljarder) och blandfonder (29 miljarder) uppvisade tydliga nettoinflöden.

**Graf 2.** Utveckling av fondförmögenheten t.o.m. 31 december 2017

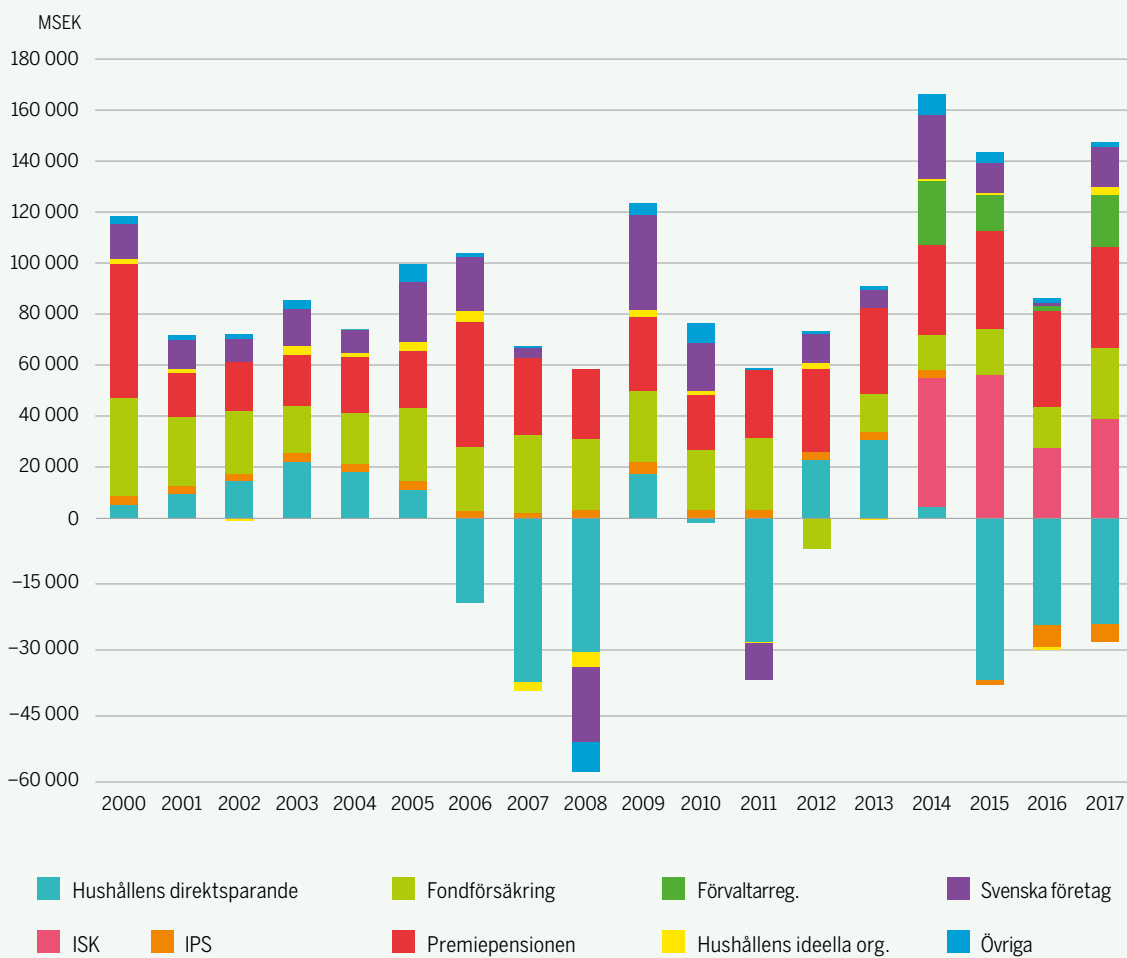


Källa: Fondbolagens förening

## Svenskarnas sparande i fonder, *forts.*

Under 2017 fortsatte trenden med att hushållen väljer att fonspara via investeringssparkonto (ISK). Nettosparandet via ISK ökade med 39 miljarder kronor samtidigt som hushållens direktsparande i fonder minskade med 24 miljarder kronor.

**Graf 3.** Nettosparandet i fonder (MSEK) per kategori 2000–2017



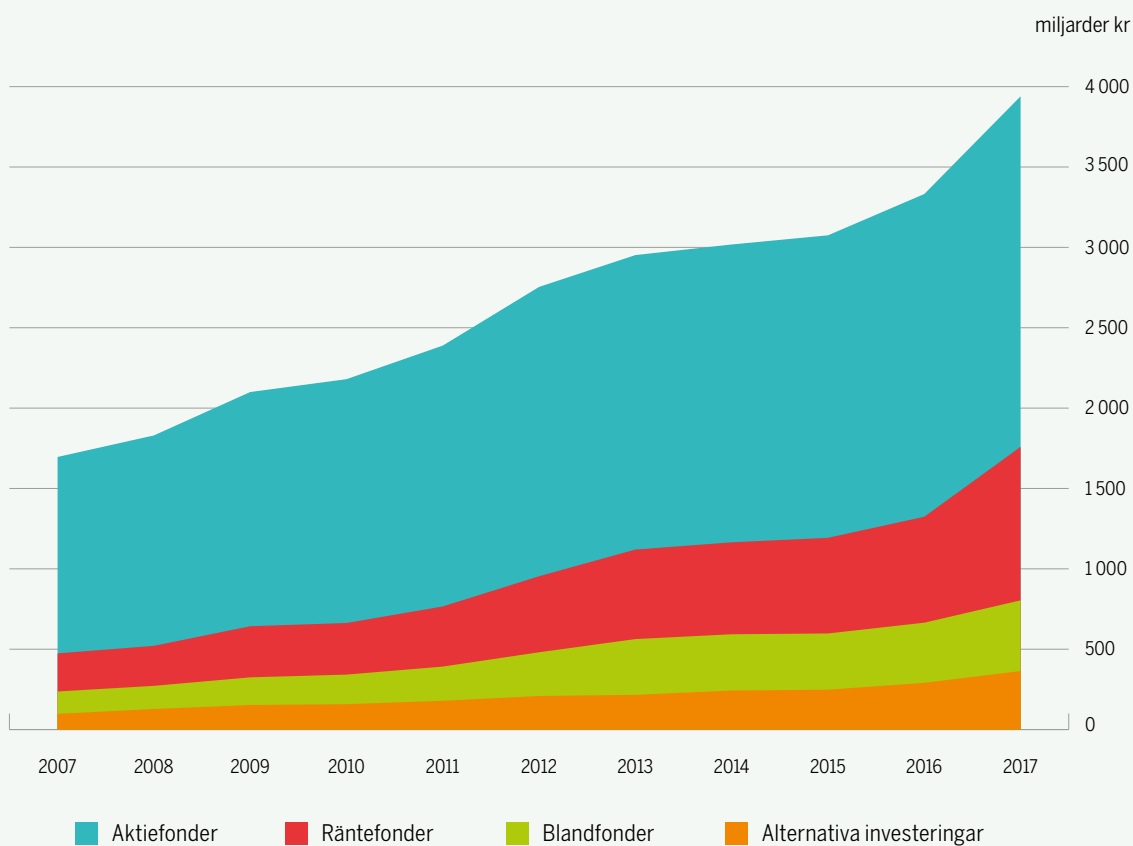
Källa: Fondbolagens förening



## Antalet fonder

Antalet fonder tillgängliga för svenska privat sparare har ökat kraftigt de senaste tio åren. Utbudet uppgår vid utgången av 2017 till 3 940 fonder. Av dem är 2 181 aktiefonder. Antalet räntefonder är 955 och antalet blandfonder uppgår till 440 st. Fonder inom kategorin Alternativa investeringar är 364 st.

Graf 4. Utveckling av antalet fonder per kategori 2007–2017



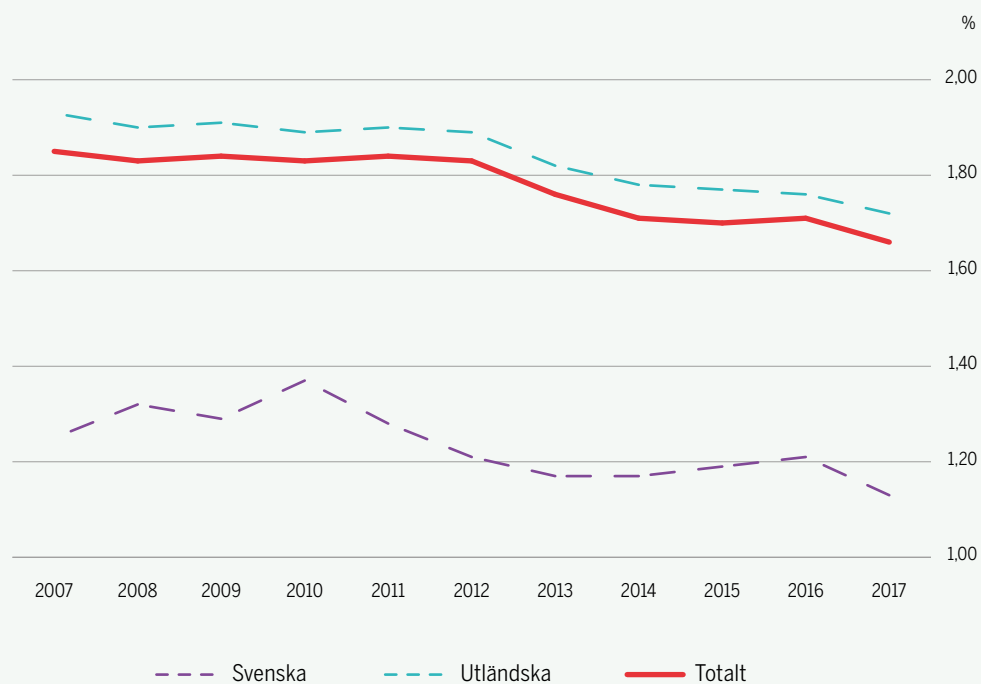
## Utvecklingen av fondavgifterna per kategori

### AKTIEFONDER

Aktiefonder är den största fondkategorin, både sett till antalet fonder och fondförmögenhet. Under 2017 har den genomsnittliga årliga avgiften minskat till 1,66 procent vilket är 0,05 procentenheter lägre än föregående år, samt den lägsta på 10 år. Den årliga avgiften för svenska aktiefonder har sjunkit från 1,21 procent år 2016 till 1,13 procent år 2017 efter att flertalet fondbolag rensat bort dyrare fonder i sina fondutbud.

Svenska aktieindexfonder är den kategori av aktiefonder där avgifterna är lägst och från föregående år har en mindre ökning skett, från 0,34 procent i snitt till 0,36 procent. Anledningen till detta är att det har startats nya indexfonder med hållbarhetskriterier med något högre årliga avgifter än genomsnittet i kategorin. Avgiftsintervallet är brett, från 0,00 procent för den billigaste indexfonden till 4,50 procent i årlig avgift för de dyraste aktivt förvaltade fonderna.

Graf 5. Utveckling av genomsnittlig årlig avgift för aktiefonder under perioden 2007–2017



## Utvecklingen av fondavgifterna per kategori, *forts.*

### AKTIEFONDER, *forts.*

Tabell 2. Genomsnittliga årliga avgifter i aktiefonder (%) per 31 december respektive år

SVENSKA AKTIEFONDER	2007	2008	2009	2010	2011	2012	2013	2014	2015	2016	2017
Årlig avgift, %	1,25	1,32	1,29	1,37	1,28	1,21	1,17	1,17	1,19	1,21	1,13
<i>varav svenska aktieindexfonder</i>	2007	2008	2009	2010	2011	2012	2013	2014	2015	2016	2017
Årlig avgift, %	0,45	0,44	0,45	0,43	0,39	0,46	0,41	0,41	0,34	0,34	0,36
UTLÄNDSKA AKTIEFONDER	2007	2008	2009	2010	2011	2012	2013	2014	2015	2016	2017
Årlig avgift, %	1,93	1,90	1,91	1,89	1,90	1,89	1,82	1,78	1,77	1,76	1,72
TOTALT AKTIEFONDER	2007	2008	2009	2010	2011	2012	2013	2014	2015	2016	2017
Årlig avgift, %	1,85	1,83	1,84	1,83	1,84	1,83	1,76	1,71	1,70	1,71	1,66

### Sverigeregistrerade aktiefonder – kapitalviktade årliga avgifter

Måttet kapitalviktade årliga avgifter visar vilka fonder spararna faktiskt har valt då hänsyn tas till hur stor förmögenheten i varje fond är jämfört med den totala fondförmögenheten för respektive fondkategori. Majoriteten av hushållens kapital är placerat i Sverigeregistrerade fonder.

De kapitalviktade årliga avgifterna (tabell 3) på Sverigeregistrerade aktiefonder är lägre än de oviktade avgifterna för såväl svenska som utländska aktiefonder. Detta visar att fonder med lägre avgifter i högre grad har attraherat spararna.

I genomsnitt har en Sverigeregistrerad aktiefond en årlig avgift på 1,25 procent, en minskning med 0,03 procentenheter jämfört med 2016.

Kapitalviktat har svenskar placerat sina pengar i fonder som i genomsnitt har avgiften 0,94 procent (0,93 procent 2016). För aktieindexfonder är motsvarande kapitalviktade årliga avgift i genomsnitt 0,32 procent.

Tabell 3. Genomsnittliga och kapitalviktade årliga avgifter (%) aktiefonder per 31 december 2017

	Genomsnittliga årliga avgifter 2017	Sverigeregistrerade aktiefonder	
		Genomsnittlig årlig avgift	Kapitalviktad årlig avgift
<b>Aktiefonder svenska</b>	1,13	1,08	0,99
<i>varav svenska aktieindexfonder</i>	0,36	0,36	0,32
<b>Aktiefonder utländska</b>	1,72	1,34	0,90
<b>Aktiefonder, totalt</b>	<b>1,66</b>	<b>1,25</b>	<b>0,94</b>

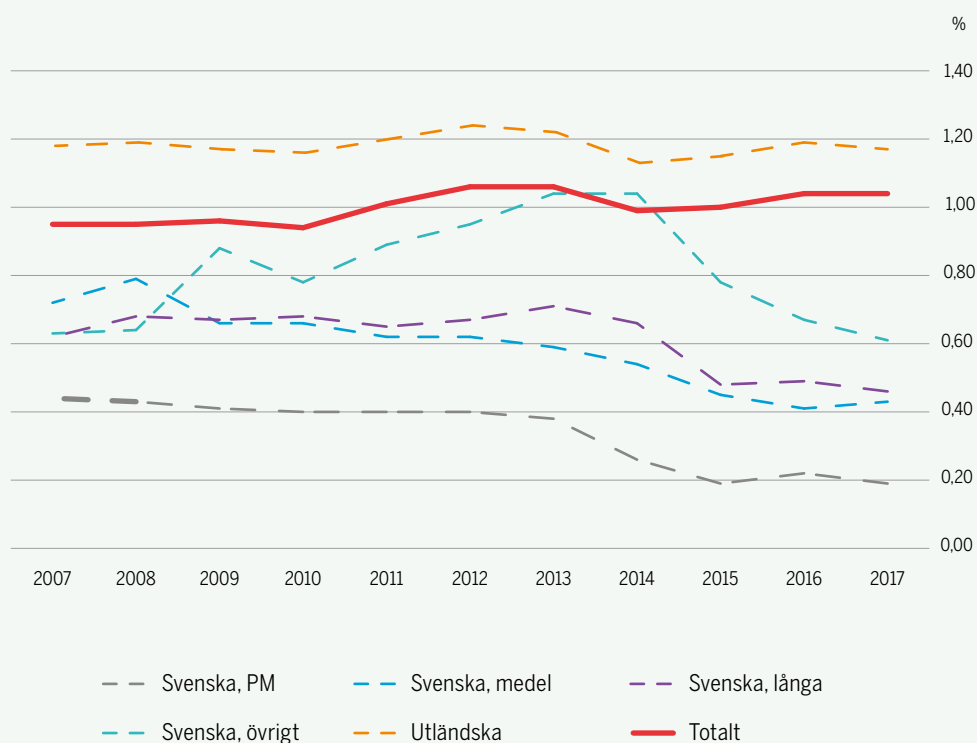
## Utvecklingen av fondavgifterna per kategori, *forts.*

### RÄNTEFONDER

År 2017 var genomsnittlig årlig avgift 1,04 procent vilket är oförändrat jämfört med föregående år, (graf 6). Avgifterna på räntefonderna i rapporten varierar från 0,00 procent för svenska korta räntefonder till 2,72 procent för vissa utländska räntefonder.

Av totalt 955 räntefonder är 770 utländska, vilka i genomsnitt är dyrare än de svenska. Utländska räntefonder kostar 1,17 procent, med de som investerar i Sverige i genomsnitt kostar 0,52 procent. De utländska räntefondernas genomsnittliga avgift har minskat med 0,02 procentenheter sedan i fjol (tabell 4). De svenska kategorierna minskade överlag i genomsnittliga årliga avgifter, förutom kategorin svenska, medellånga, som ökade med 0,02 procentenheter. Ökningen hänför sig till att några fondbolag har startat så kallade gröna fonder med högre avgifter.

Graf 6. Utveckling av årliga avgifter för räntefonder under perioden 2007–2017



## Utvecklingen av fondavgifterna per kategori, *forts.*

### Räntefonder, *forts.*

Tabell 4. Genomsnittliga årliga avgifter räntefonder (%) per 31 december respektive år

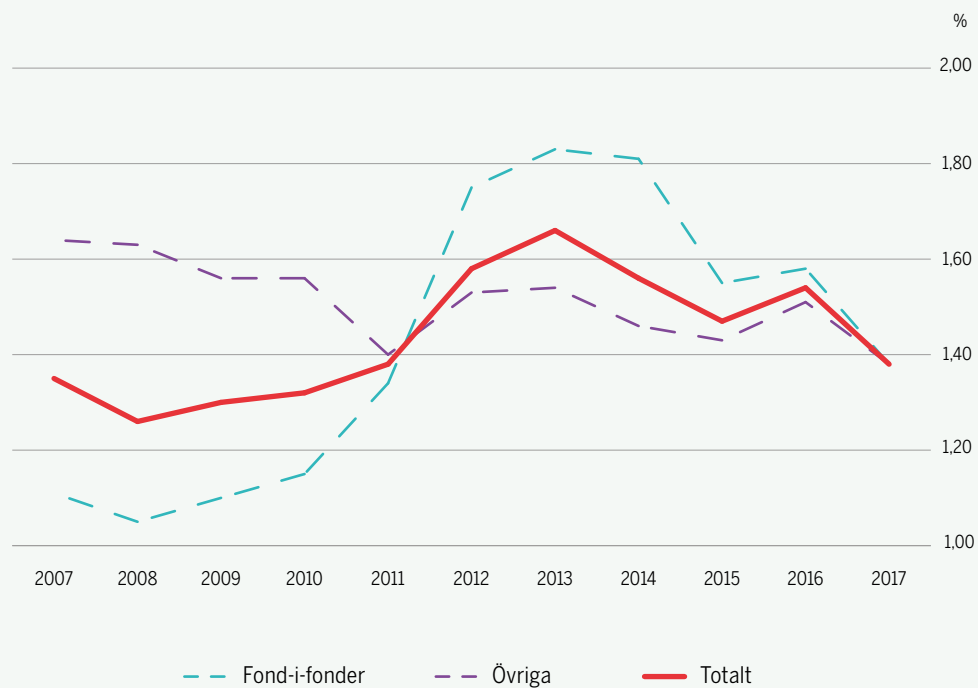
SVENSKA RÄNTEFONDER, penningmarknad	2007	2008	2009	2010	2011	2012	2013	2014	2015	2016	2017
Årlig avgift, %	0,44	0,43	0,41	0,40	0,40	0,40	0,38	0,26	0,19	0,22	0,19
SVENSKA RÄNTEFONDER, medellånga	2007	2008	2009	2010	2011	2012	2013	2014	2015	2016	2017
Årlig avgift, %	0,72	0,79	0,66	0,66	0,62	0,62	0,59	0,54	0,45	0,41	0,43
SVENSKA RÄNTEFONDER, långa	2007	2008	2009	2010	2011	2012	2013	2014	2015	2016	2017
Årlig avgift, %	0,62	0,68	0,67	0,68	0,65	0,67	0,71	0,66	0,48	0,49	0,46
SVENSKA RÄNTEFONDER, övriga (real HY)	2007	2008	2009	2010	2011	2012	2013	2014	2015	2016	2017
Årlig avgift, %	0,63	0,64	0,88	0,78	0,89	0,95	1,04	1,04	0,78	0,67	0,61
UTLÄNDSKA RÄNTEFONDER	2007	2008	2009	2010	2011	2012	2013	2014	2015	2016	2017
Årlig avgift, %	1,18	1,19	1,17	1,16	1,20	1,24	1,22	1,13	1,15	1,19	1,17
TOTALT RÄNTEFONDER	2007	2008	2009	2010	2011	2012	2013	2014	2015	2016	2017
Årlig avgift, %	0,95	0,95	0,96	0,94	1,01	1,06	1,06	0,99	1,00	1,04	1,04

## Utvecklingen av fondavgifterna per kategori, *forts.*

### BLANDFONDER

För blandfonder vände den årliga avgiften kraftigt ned igen från att ha gått upp föregående år. Flera dyra blandfonder har lagts ned, bland annat fonder från bolag som tidigare verkat inom premiepensionen. Blandfonders årliga avgifter är 1,38 procent år 2017 och var i fjol 1,54 procent. De billigaste blandfonderna kostar 0,00 procent och de dyraste 3,47 procent.

Graf 7. Utveckling av avgifter för blandfonder under perioden 2007–2017



## Utvecklingen av fondavgifterna per kategori, *forts.*

### BLANDFONDER, *forts.*

Tabell 5 visar att de så kallade fond-i-fonderna har kommit ner i avgiftsnivå till i linje med övriga blandfonder. Årlig avgift uppgick under 2017 till 1,38 procent, samma siffra gäller för övriga blandfonder.

Tabell 5. Genomsnittliga Årliga avgifter blandfonder (%) per 31 december respektive år

FOND-I-FOND	2007	2008	2009	2010	2011	2012	2013	2014	2015	2016	2017
Årlig avgift, %	1,11	1,05	1,10	1,15	1,34	1,75	1,83	1,81	1,55	1,58	1,38
ÖVRIGA	2007	2008	2009	2010	2011	2012	2013	2014	2015	2016	2017
Årlig avgift, %	1,64	1,63	1,56	1,56	1,40	1,53	1,54	1,46	1,43	1,51	1,38
TOTALT BLANDFONDER	2007	2008	2009	2010	2011	2012	2013	2014	2015	2016	2017
Årlig avgift, %	1,35	1,26	1,30	1,32	1,38	1,58	1,66	1,56	1,47	1,54	1,38

### Sverigeregistrerade blandfonder – kapitalviktade årliga avgifter

Genom måttet kapitalviktade årliga avgifter kan vi se att spararna väljer blandfonder med lägre avgifter än genomsnittsavgiften. De kapitalviktade årliga avgifterna (tabell 6) på Sverigeregistrerade blandfonder är lägre än de oviktade årliga avgifterna för såväl fond-i-fonder som övriga blandfonder.

I genomsnitt har en Sverigeregistrerad blandfond en årlig avgift på 1,17 procent, men om man kapitalviktat fonderna visar det sig att svenskarna har placerat sina pengar i fonder som i genomsnitt har årlig avgift på 0,96 procent.

Tabell 6. Genomsnittliga och kapitalviktade årliga avgiften (%) blandfonder 31 december 2017

	Genomsnittliga årliga avgifter 2017	Sverigeregistrerade blandfonder	
		Genomsnittlig årlig avgift	Kapitalviktad årlig avgift
Fond-i-fond	1,38	1,34	1,02
Övriga	1,38	1,03	0,90
<b>Blandfonder totalt</b>	<b>1,38</b>	<b>1,17</b>	<b>0,96</b>

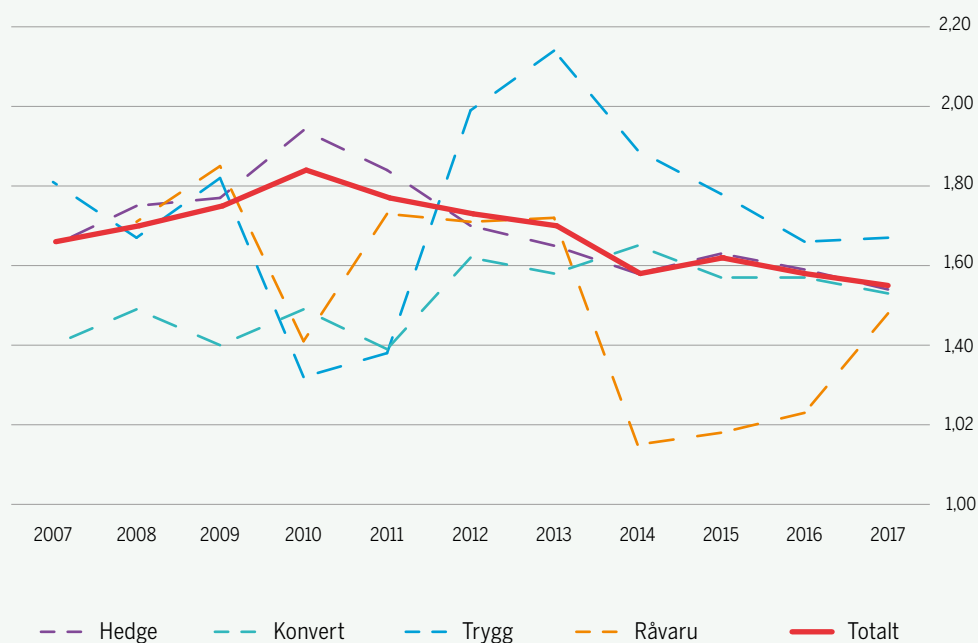
## Utvecklingen av fondavgifterna per kategori, *forts.*

### ALTERNATIVA INVESTERINGAR

Alternativa investeringar omfattar fonder som exempelvis hedgefonder, trygghets-/garantifonder, råvarufonder, optionsfonder och konvertibelfonder. Totalt var det 364 fonder i kategorin alternativa investeringar vid utgången av 2017. Inom kategorin alternativa investeringar vände den genomsnittliga årliga avgiften ned något till 1,55 procent år 2017 från 1,58 procent år 2016.

De årliga avgifterna inom kategorin varierar kraftigt, de billigaste fonderna kostar 0,03 procent och de dyraste 6,12 procent. De avgifter som kan läggas till utöver årlig avgift är prestationsbaserade avgifter, som 2017 uppgick till i genomsnitt 18 procent av uppnådd överavkastning i förhållande till sitt jämförelseindex. De prestationsbaserade avgifterna ingår inte i begreppet årlig avgift.

Graf 8. Utveckling av Årliga avgifter för alternativa investeringar under perioden 2007–2017





## Utvecklingen av fondavgifterna per kategori, *forts.*


### ALTERNATIVA INVESTERINGAR, *forts.*

Tabell 7. Genomsnittliga avgifter alternativa investeringar (%) per 31 december respektive år


HEDGEFONDER	2007	2008	2009	2010	2011	2012	2013	2014	2015	2016	2017
Årlig avgift, %	1,65	1,75	1,77	1,94	1,84	1,70	1,65	1,58	1,63	1,59	1,54
TRYGGHETS-/ GARANTIFONDER	2007	2008	2009	2010	2011	2012	2013	2014	2015	2016	2017
Årlig avgift, %	1,81	1,67	1,82	1,32	1,38	1,99	2,14	1,89	1,78	1,66	1,67
RÅVARUFONDER	2007	2008	2009	2010	2011	2012	2013	2014	2015	2016	2017
Årlig avgift, %		1,71	1,85	1,41	1,73	1,71	1,72	1,15	1,18	1,23	1,48
KONVERTIBLER	2007	2008	2009	2010	2011	2012	2013	2014	2015	2016	2017
Årlig avgift, %	1,40	1,49	1,40	1,49	1,39	1,62	1,58	1,65	1,57	1,57	1,53
ALTERNATIVA INVESTERINGAR	2007	2008	2009	2010	2011	2012	2013	2014	2015	2016	2017
Årlig avgift, %	1,66	1,70	1,75	1,84	1,77	1,73	1,70	1,58	1,62	1,58	1,55

## Undrar du över något?

---

 0771-696 320 (vard 8-18)

 info@amf.se

 amf.se/fonder

---