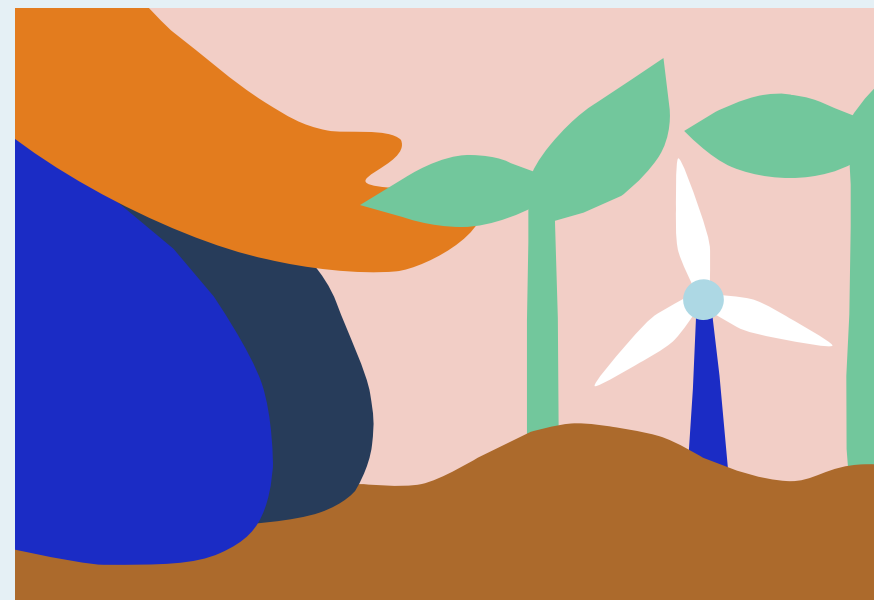


Redogörelse för investeringsbesluts huvudsakliga negativa konsekvenser för hållbarhetsfaktorer

AMF Tjänstepension AB
Org. nr. 502033-2259

Detta dokument avser rapportering enligt artikel 4 i Förordningen om hållbarhetsrelaterade upplysningar som ska lämnas inom den finansiella tjänstesektorn (EU 2019/2088, SFDR).

Dokumentet uppdaterades senast 29 juni 2023.



Redogörelse för investeringsbesluts huvudsakliga negativa konsekvenser för hållbarhetsfaktorer

Finansmarknadsaktör AMF Tjänstepension AB, 54930085BFZPCZ115298

Sammanfattning

AMF Tjänstepension AB (AMF), 54930085BFZPCZ115298, beaktar de huvudsakliga negativa konsekvenserna av sina investeringsbeslut för hållbarhetsfaktorer. Föreliggande redogörelse är den konsoliderade redogörelsen för huvudsakliga negativa konsekvenser för hållbarhetsfaktorer för AMF. Beskrivningen omfattar de investeringsbeslut som AMF fattar beslut om inom ramen för förvaltningen av den traditionella livportföljen, samt AMFs fondurvalsprocess vad avser fondförsäkring. Denna redogörelse för de huvudsakliga negativa konsekvenserna för hållbarhetsfaktorer omfattar referensperioden från 1 januari till den 31 december 2022.

AMF investerar i många olika typer av bolag, inom olika branscher och länder. Bolagen har alla mer eller mindre påverkan på sin omvärld inom olika hållbarhetsområden. Risken för negativa konsekvenser, och inom vilka områden dessa faller, ser olika ut i olika bolag, beroende bland annat på sektor och affärsmodell. AMF hanterar sin indirekta påverkan både genom den styrning och de policyer samt inriktningen på investeringarna, vilket beskrivs nedan. Exempelvis har AMF en förhållandevis stor andel investeringar i svenska företag och fastigheter, som generellt sett har kommit långt i sitt hållbarhetsarbete och där AMF dessutom har större möjlighet att påverka bolagen i en hållbar riktning. AMF har också riktlinjer för hållbarhetsnivån i investeringarna, vilket syftar till att investera i bolag som har ett medvetet hållbarhetsarbete och som därmed arbetar med att förhindra negativa hållbarhetskonsekvenser genom sina respektive verksamheter.

AMFs policyer innebär följande principer för alla investeringar i förvaltningen av den traditionella livportföljen.

- Vi investerar inte i bolag som konstaterats bryta mot grundläggande principer för hållbart företagande, utifrån principerna i FNs Global Compact och OECDs riktlinjer för multinationella företag.
- Vi investerar inte i bolag som är inblandade i tillverkning eller distribution av kontroversiella vapen (truppminor, klustervapen, kemiska och biologiska vapen samt kärnvapen).
- Vi investerar inte heller i bolag där mer än fem procent av omsättningen kommer från utvinning av kol.
- Vi har riktlinjer för hållbarhetsnivån, vilket syftar till att AMF ska investera i bolag som har ett medvetet hållbarhetsarbete och som därmed arbetar med att förhindra negativa hållbarhetskonsekvenser relaterade till exempelvis mänskliga rättigheter, arbetsrättsliga frågor, miljö och korruption samt bolagsstyrning och affärsetik genom sina respektive verksamheter.
- Vi tar hänsyn till bolagens koldioxidavtryck vid alla investeringar. Vi är också försiktiga inför investeringar i bolag i branscher med hög klimatpåverkan. I sådana branscher strävar vi efter att investera i de bolag som har lägre klimatavtryck än andra, under förutsättning att bolagen har ett medvetet hållbarhetsarbete i övrigt.

Detta innebär att AMF, direkt eller indirekt, tar hänsyn till majoriteten av indikatorerna på negativa konsekvenser för hållbar utveckling, vilket redogörs för nedan. De utfall för indikatorerna som AMF redovisar nedan bygger på data från AMFs dataleverantör Sustainalytics. För onoterade innehav har AMF tagit in uppgifterna direkt från bolagen.

AMFs ägarutövande och påverkansarbete syftar till att bidra till en långsiktigt hög avkastning för AMFs sparare, genom att bidra till en långsiktig lönsam utveckling i innehavsbolagen. I förvaltningen av den traditionella livportföljen arbetar därför AMF för att, så långt det är möjligt, säkerställa att styrelse och ledning i ett bolag identifierar och proaktivt hanterar för verksamheten relevanta frågor om ansvarstagande och hållbarhet. I det arbetet utgår vi från vår ägaragenda och våra prioriterade ägarfrågor, där bland annat klimat, jämställdhet och mångfald i styrelser och ledningsgrupper samt arbetsförhållanden och mänskliga rättigheter utgör fokusfrågor. Vi bedriver påverkansarbete på olika sätt beroende på hur stor andel vi äger i bolaget.

När AMF väljer och utvärderar fonder till fondförsäkringen är låg avgift, hög avkastning och hållbarhet viktiga bedömningskriterier. AMF ställer krav på att fondbolagen ska ha skrivit under FNs principer för ansvarsfulla investeringar, och ställer krav på att fonderna uppfyller AMFs grundläggande kriterier för vilka bolag vi inte vill investera i. Det

innebär att fonderna inte investerar i bolag som är inblandade i tillverkning eller distribution av kontroversiella vapen. Fonderna investerar inte heller i bolag där mer än fem procent av omsättningen kommer från utvinning av kol. Samtliga innehav ska också följa grundläggande principer för hållbart företagande, exempelvis vad gäller mänskliga rättigheter, arbetsrätt, miljö och antikorrup­tion, utifrån principerna i FN:s Global Compact och OECDs riktlinjer för multinationella företag. AMF följer fondernas utveckling och utvärderar kontinuerligt att de fonder som erbjuds följer de principer de förbundet sig till. Granskningen genomförs två gånger per år. AMF för också en kontinuerlig dialog med AMF Fonder, som tillhandahåller majoriteten av fonderna i AMFs fondförsäkringsutbud, när det kommer till det praktiska hållbarhets- och påverkansarbetet som sker inom ramen för investeringsprocessen och ägararbetet. AMF har därutöver kvartalsvisa möten med både interna och externa fondleverantörer.

Ytterligare information finns i AMFs hållbarhetsredovisning, ägarrapport, produktrelaterad information samt policyer och principer, dessa är tillgängliga på AMFs webbplats.

Beskrivning av de huvudsakliga negativa konsekvenserna för hållbarhetsfaktorer

Indikatorer som gäller för investeringar i investeringsobjekt

Indikator på negativa konsekvenser för hållbar utveckling	Mått	Konsekvenser 2022	Förklaring	Vidtagna åtgärder, och planerade åtgärder och mål för nästa period	
KLIMATRELATERADE INDIKATORER OCH ANDRA MILJÖRELATERADE INDIKATORER					
Utsläpp av växthusgaser	1. Utsläpp av växthusgaser	Scope 1- växthusgasutsläpp	597 000 tCO ₂ - ekvivalenter (tCO ₂ e)	Andel investeringar som omfattas: 61 % Datatillgänglighet: 51 %	Traditionell försäkring AMF har en CO ₂ -budget som minskar med 25 % mellan 2019 och 2025 (scope 1 och 2). AMF har mätt CO ₂ -avtrycket för 2022, som ligger inom den gräns som budgeten sätter. AMF har bedrivit ett påverkansarbete för de 20 bolag med högst CO ₂ -utsläpp, och har därutöver haft klimatdialoger med 31 bolag i portföljen. I det ingår att AMF arbetat för att alla bolag där vi har stort inflytande sätter klimatmål i linje med Parisavtalet och redovisar sitt CO ₂ -avtryck (scope 1 och 2).
		Scope växthusgasutsläpp	2- 236 000 tCO ₂ e		
		Scope växthusgasutsläpp	3- 11 000 000 tCO ₂ e		
		Sammanlagda utsläpp av växthusgaser	11 833 000 tCO ₂ e		
	2. Koldioxidavtryck	Koldioxidavtryck	336 tCO ₂ e/miljon EUR investerat	Andel investeringar som omfattas: 61 % Datatillgänglighet: 53 % Siffran inkluderar scope 1-3	

	3. Investeringsobjektets växthusgasintensitet	Investeringsobjektets växthusgasintensitet	711 tCO ₂ /miljon EUR omsättning	Andel investeringar som omfattas: 61 % Datatillgänglighet: 55 % Siffran inkluderar scope 1-3	AMF fortsätter under 2023 med ovan angivna åtgärder. Fondförsäkring Hänsyn tas genom att AMF i fondurvalsprocessen endast väljer in fonder i fondförsäkring som har ett medvetet hållbarhetsarbete inom angivet område. På huvuddelen av fonderna mäts och redovisas koldioxidavtrycket.
	4. Exponering mot företag som är verksamma inom sektorn för fossila bränslen	Andel av investeringar i företag som är verksamma inom sektorn för fossila bränslen	3 % av totala investeringar	Andel investeringar som omfattas: 61 % Datatillgänglighet: 52 %	Traditionell försäkring AMFs fossilpolicy innebär att vi är försiktiga inför investeringar i bolag i energibranschen och strävar efter att investera i de bolag som har lägre klimatavtryck än andra, under förutsättning att bolagen har ett medvetet hållbarhetsarbete i övrigt. AMF ser löpande över fossilpolicyn. Fondförsäkring AMF erbjuder fossilfria fonder inom ramen för fondförsäkringen, och mäter och redovisar koldioxidavtrycket för huvuddelen av fonderna.
	5. Andel av icke-förnybar energiförbrukning och energiproduktion	Investeringsobjektets andel av icke-förnybar energiförbrukning och icke-förnybar energiproduktion från icke-förnybara energikällor jämfört med förnybara energikällor, uttryckt i procent av totala energikällor	Andel icke-förnybar energiförbrukning: 55 % Andel icke-förnybar energiproduktion: 22 %	Andel investeringar som omfattas: 61 % Datatillgänglighet: 34 % resp. 10 %	Traditionell försäkring AMFs fossilpolicy innebär att vi är försiktiga inför investeringar i bolag i sektorer med stora utsläpp och strävar efter att investera i de bolag som har lägre klimatavtryck än andra, under förutsättning att bolagen har ett medvetet hållbarhetsarbete i övrigt. AMF ser löpande över fossilpolicyn. AMF tar inte särskild hänsyn till andelen icke-förnybar energikonsumtion hos innehavsbolagen. Däremot investerar AMF i infrastruktur – som vindkraft,

					<p>elnät, energilagring och batteritillverkare – som möjliggör och erbjuder lösningar för klimatomställningen och elektrifiering av samhället.</p> <p>Fondförsäkring I fondurvalsprocessen tas inte specifikt hänsyn till denna indikator.</p>
	6. Energiförbrukningsintensitet per sektor med stor klimatpåverkan	Energiförbrukning i GWh per miljon euro i intäkter från investeringsobjekt, per sektor med stor klimatpåverkan	<p>Siffrorna avser sektorer med NACE-koder A-H och L</p> <p>Jordbruk, skogsbruk och fiske: 6,38</p> <p>Utvinning av mineral: 1,77</p> <p>Tillverkning: 0,59</p> <p>Försörjning av el, gas, värme och kyla: 7,16</p> <p>Vattenförsörjning; avloppsrening, avfallshantering och sanering: 0,69</p> <p>Byggverksamhet: 0,08</p> <p>Handel, reparation av motorfordon och motorcyklar: 0,07</p> <p>Transport och magasinering: 1,21</p> <p>Fastighetsverksamhet: 0,40</p>	<p>Andel investeringar som omfattas: 61 %. Eftersom indikatorn avser investeringar i utpekade sektorer baseras utfallet endast på uppgifter för innehav i dessa sektorer, vilka utgör en lägre andel av de totala innehaven.</p> <p>Datatillgänglighet: 24 %</p>	<p>Traditionell försäkring AMFs fossilpolicy innebär att vi är försiktiga inför investeringar i bolag inom sektorerna energi, samhällsnyttigheter och basmaterial. I de sektorerna strävar vi efter att investera i de bolag som har lägre klimatavtryck än andra, under förutsättning att bolagen har ett medvetet hållbarhetsarbete i övrigt. AMF ser löpande över fossilpolicyen.</p> <p>Fondförsäkring I fondurvalsprocessen tas inte specifikt hänsyn till denna indikator.</p>

Biologisk mångfald	7. Verksamhet som negativt påverkar områden med känslig biologisk mångfald	Andel av investeringar i investeringsobjekt med platser/projekt belägna i eller i närheten av områden med känslig biologisk mångfald där investeringsobjektens verksamhet påverkar dessa områden negativt	2 %	Andel investeringar som omfattas: 61 % Datatillgänglighet: 57 %	Traditionell försäkring Hänsyn tas indirekt genom att AMF endast investerar i bolag som har ett medvetet hållbarhetsarbete och som därmed proaktivt arbetar med att minska de negativa hållbarhetskonsekvenser som de har på sin omgivning. Fondförsäkring I fondurvalsprocessen tas inte specifikt hänsyn till denna indikator.
Vatten	8. Utsläpp till vatten	Ton utsläpp till vatten som genereras av investeringsobjekt per miljon investerade euro, uttryckt som ett vägt genomsnitt	1,07	Andel investeringar som omfattas: 61 % Datatillgänglighet: 8 %	Traditionell försäkring Hänsyn tas indirekt genom att AMF endast investerar i bolag som har ett medvetet hållbarhetsarbete och som därmed proaktivt arbetar med att minska de negativa hållbarhetskonsekvenser som de har på sin omgivning. Fondförsäkring I fondurvalsprocessen tas inte specifikt hänsyn till denna indikator.
Avfall	9. Farligt avfall och radioaktivt avfall	Ton farligt avfall och radioaktivt avfall som genereras av investeringsobjekt per miljon investerade euro, uttryckt som ett vägt genomsnitt	8,12	Andel investeringar som omfattas: 61 % Datatillgänglighet: 24 %	Traditionell försäkring Hänsyn tas indirekt genom att AMF endast investerar i bolag som har ett medvetet hållbarhetsarbete och som därmed proaktivt arbetar med att minska de negativa hållbarhetskonsekvenser som de har på sin omgivning. Fondförsäkring I fondurvalsprocessen tas inte specifikt hänsyn till denna indikator.
INDIKATORER FÖR SOCIALA FÖRHÅLLANDEN OCH PERSONALFRÅGOR, RESPEKT FÖR MÄNSKLIGA RÄTTIGHETER SAMT FRÅGOR RÖRANDE BEKÄMPNING AV KORRUPTION OCH MUTOR					
Sociala förhållanden och personalfrågor	10. Brott mot FN:s globala överenskommelser och	Andel av investeringar i investeringsobjekt som har varit inblandade i brott	0 %	Andel investeringar som omfattas: 61 %	Traditionell försäkring AMF ställer krav på att bolagen ska efterleva dessa normer och riktlinjer.

	OECD:s riktlinjer för multinationella företag	mot FN:s globala överenskommelse eller OECD:s riktlinjer för multinationella företag		Datatillgänglighet: 58 %	<p>AMF genomför kvartalsvis en intern genomlysning av alla investeringar för att kontrollera att bolagen efterlever dem. Samma genomlysning genomförs två gånger per år genom en extern part. Om ett innehavsbolag konstaterats agera i strid mot dessa normer och riktlinjer tar vi kontakt med bolaget för att höra hur deras åtgärdsplan ser ut. Om inte åtgärdsplanen är tillfredställande avyttrar vi innehavet under ordnande former. I onoterade bolag kontrollerar vi minst årligen att verksamheterna bedrivs i linje med dessa krav.</p> <p>Fondförsäkring AMF ställer krav på att fondbolagen ska ha skrivit under FN:s principer för ansvarsfulla investeringar. Alla fonder som AMF erbjuder genomlysas för att säkerställa att samtliga bolag de investerar i följer grundläggande principer för hållbart företagande utifrån principerna i FN:s Global Compact och OECDs riktlinjer för multinationella företag.</p>
	11. Inga processer och efterlevnadsmekanismer för att övervaka efterlevnaden av FN:s globala överenskommelser och OECD:s riktlinjer för multinationella företag	Andel av investeringar i investeringsobjekt utan strategier för att övervaka efterlevnaden av FN:s globala överenskommelser eller OECD:s riktlinjer för multinationella företag eller mekanismer för klagomålshantering av brott mot FN:s globala överenskommelse eller OECD:s riktlinjer för multinationella företag	42 %	Andel investeringar som omfattas: 61 % Datatillgänglighet: 30 %	<p>Traditionell försäkring AMF har krav på att bolagen ska efterleva dessa normer och riktlinjer. AMF genomför kvartalsvis en intern genomlysning av alla investeringar för att kontrollera att bolagen efterlever dem. Samma genomlysning genomförs två gånger per år genom en extern part.</p> <p>Fondförsäkring Alla fonder som AMF erbjuder genomlysas för att säkerställa att samtliga bolag de investerar i följer grundläggande principer för hållbart</p>

					företagande utifrån principerna i FNs Global Compact och OECDs riktlinjer för multinationella företag.
	12. Ojusterad löneklyfta mellan könen	Genomsnittlig ojusterad löneklyfta mellan könen hos investeringsobjekt	12 %	Andel investeringar som omfattas: 61 % Datatillgänglighet: 3 %	<p>Traditionell försäkring Hänsyn tas indirekt genom att AMF ställer krav på att bolagen uppfyller grundläggande principer för hållbart företagande, exempelvis vad gäller mänskliga rättigheter och arbetsrätt, och endast investerar i bolag som har ett medvetet hållbarhetsarbete och som därmed proaktivt arbetar med att minska de negativa hållbarhetskonsekvenser som de har på sin omgivning.</p> <p>Fondförsäkring Hänsyn tas indirekt genom att AMF ställer krav på att fonderna endast investerar i bolag som uppfyller grundläggande principer för hållbart företagande, exempelvis vad gäller mänskliga rättigheter och arbetsrätt.</p>
	13. Jämnare könsfördelning i styrelserna	Genomsnitt för manlig och kvinnlig representation bland styrelseledamöter i investeringsobjekt, uttryckt i procentandel av samtliga styrelseledamöter	35 %	Andel investeringar som omfattas: 61 % Datatillgänglighet: 55 %	<p>Traditionell försäkring AMF arbetar för att alla styrelser där AMF sitter i valberedningen ska vara jämställda, definierat som en fördelning på 60/40 mellan könen. AMF följer årligen upp hur stor andel av dessa bolag som uppnår detta.</p> <p>Fondförsäkring Indikatoren tas inte hänsyn till i fondurvalet. Däremot utgörs majoriteten av fonderna av AMFs egna fonder. I de bolag där AMF är med i valberedningen arbetar AMF för att styrelserna ska vara jämställda, i enlighet med vad som beskrivs ovan.</p>

	14. Exponering mot kontroversiella vapen (antipersonella minor, klusterammunition, kemiska vapen och biologiska vapen)	Andel av investeringar i investeringsobjekt som är involverade i tillverkning eller försäljning av kontroversiella vapen	0 %	Andel investeringar som omfattas: 61 % Datatillgänglighet: 58 %	Traditionell försäkring AMF investerar inte i bolag som är inblandade i tillverkning eller distribution av kontroversiella vapen. Fondförsäkring De fonder som AMF erbjuder får inte investera i bolag som är inblandade i tillverkning eller distribution av kontroversiella vapen.
Indikatorer som gäller för investeringar i statliga och överstatliga enheter					
Indikator på negativa konsekvenser för hållbar utveckling		Mått	Konsekvenser 2022	Förklaring	Vidtagna åtgärder, och planerade åtgärder och mål för nästa referensperiod
Miljö	15. Växthusgasintensitet	Investeringsobjektens växthusgasintensitet	0,18 tCO ₂ e/miljon EUR BNP	Andel investeringar som omfattas: 10 % Datatillgänglighet: 10 %	Traditionell försäkring AMF tar inte särskild hänsyn till denna indikator i investeringsbesluten. Vid investering i ett lands statsobligationer gör AMF en hållbarhetsbedömning som en del av en samlad bedömning av de risker och möjligheter som det kan innebära att investera i det landets statsobligationer. Fondförsäkring AMF tar inte särskild hänsyn till denna indikator i fondurvalet.
Sociala aspekter	16. Investeringsobjektens hemvist där det förekommer bristande samhällsansvar	Antal länder där investeringsobjekten har sin hemvist där det förekommer bristande samhällsansvar (i absoluta tal och relativa tal, dividerat med samtliga länder där investeringsobjekten har	0 st	Andel investeringar som omfattas: 10 % Datatillgänglighet: 10 %	Traditionell försäkring AMF tar inte särskild hänsyn till denna indikator i investeringsbesluten. Vid investering i ett lands statsobligationer gör AMF en hållbarhetsbedömning som en del av en samlad bedömning av de risker och möjligheter som det kan

		sin hemvist), enligt internationella fördrag och konventioner, Förenta nationernas principer och, i förekommande fall, nationell lagstiftning.			innebära att investera i det landets statsobligationer. Fondförsäkring AMF tar inte särskild hänsyn till denna indikator i fondurvalet.
Indikatorer som gäller för investeringar i fastigheter					
Indikator på negativa konsekvenser för hållbar utveckling		Mått	Konsekvenser 2022	Förklaring	Vidtagna åtgärder, och planerade åtgärder och mål för nästa referensperiod
Fossila bränslen	17. Exponering mot fossila bränslen genom fastigheter	Andel av investeringar i fastigheter som är involverade i utvinning, lagring, transport eller tillverkning av fossila bränslen	0 %	Andel investeringar som omfattas: 15 % Datatillgänglighet: 13 %	Traditionell försäkring AMF investerar inte i den typen av fastigheter. Fondförsäkring Ej relevant eftersom fonderna som erbjuds inte gör några direktinvesteringar i fastigheter.
Energieffektivitet	18. Exponering mot energiineffektiva fastigheter	Andel av investeringar i energiineffektiva fastigheter	32 %	Andel investeringar som omfattas: 15 % Datatillgänglighet: 13 %	Traditionell försäkring AMFs helägda dotterbolag AMF Fastigheter bedriver ett gediget hållbarhetsarbete och där bl.a. miljöcertifiering av fastigheterna utgör en viktig del. AMF Fastigheter har fastställt vetenskapligt baserade klimatmål (Science Based Targets) som styr klimatarbetet. 32 % avser andelen energiineffektiva fastigheter, inte andelen energieffektiva fastigheter. AMF har alltså justerat det mått som fanns angivet i mallen eftersom den inte överensstämmer mer beräkningsformeln.

					Fondförsäkring Ej relevant eftersom fonderna som erbjuds inte gör några direktinvesteringar i fastigheter.
Andra indikatorer för huvudsakliga negativa konsekvenser för hållbarhetsfaktorer					
Valfri indikator om klimat och miljö	Investeringar i företag utan initiativ för minskning av koldioxidutsläpp	Andel av investeringar i investeringsobjekt utan initiativ för minskning av koldioxidutsläpp som syftar till att anpassa sig till Parisavtalet	27 %	Andel investeringar som omfattas: 61 % Datatillgänglighet: 55 %	Traditionell försäkring Som en del i AMFs ägararbete driver vi på att alla bolag där vi har stort inflytande sätter klimatmål i linje med Parisavtalet. Vi följer årligen upp hur stor andel av dessa bolag som gör det. AMF arbetar genom investerarinitiativet Climate Action 100+, som har fokus på att påverka världens största utsläppare av växthusgaser att vidta nödvändiga åtgärder för att ställa om och minska sina klimatavtryck. Fondförsäkring AMF tar inte särskild hänsyn till denna indikator i fondurvalet. För AMFs egna fonder redovisas antalet bolag där vi har stort inflytande som har klimatmål i linje med Parisavtalet.
Valfri indikator om sociala aspekter	Ingen policy för mänskliga rättigheter	Andel investeringar i enheter utan en policy för mänskliga rättigheter	3 %	Andel investeringar som omfattas: 61 % Datatillgänglighet: 53 %	Traditionell försäkring AMF ställer krav på att bolagen uppfyller grundläggande principer för hållbart företagande, exempelvis vad gäller mänskliga rättigheter Fondförsäkring AMF ställer krav på att fonderna endast investerar i bolag som uppfyller

					grundläggande principer för hållbart företagande, exempelvis vad gäller mänskliga rättigheter.
<p>Beskrivning av strategier för att identifiera och prioritera de huvudsakliga negativa konsekvenserna för hållbarhetsfaktorer</p> <p>AMF beaktar de huvudsakliga negativa konsekvenserna både genom den styrning och de policyer som AMFs styrelse fattar beslut om och genom inriktningen på våra investeringar. De grundläggande principerna för hur negativa konsekvenser för hållbarhetsfaktorer ska hanteras i placeringsverksamheten finns angivna i styrelsens regler om ansvarstagande och hållbarhet. Dessa konkretiseras sedan i framförallt AMFs policy för hållbarhet i placeringsverksamheten. Båda dokumenten finns publika på vår webbplats, där även styrelsens ägarpolicy finns tillgänglig. Innehållet i dessa finns sammanfattade nedan. Reglerna lägger också grund för många av våra övriga styrdokument, som exempelvis placeringsriktlinjer, regler för erbjudandet, försäkringstekniska riktlinjer och regler för riskhantering, som samtliga beslutas av styrelsen. Vidare finns ytterligare riktlinjer och instruktioner inom placeringsverksamheten avseende definitioner, processer och uppföljning. I vissa fall ger styrelsen VD mandat att ta fram närmare instruktioner för hur hållbarhetsarbetet ska ske i verksamheten.</p> <p>Utifrån ovan beskrivna styrdokument integrerar AMF negativa konsekvenser för hållbarhetsfaktorer i investeringsbesluten som en del av investeringsprocessen. AMFs policyer innebär följande principer för alla våra investeringar.</p> <ul style="list-style-type: none"> • Vi investerar inte i bolag som konstaterats bryta mot grundläggande principer för hållbart företagande, utifrån principerna i FNs Global Compact och OECDs riktlinjer för multinationella företag. • Vi investerar inte i bolag som är inblandade i tillverkning eller distribution av kontroversiella vapen (truppminor, klustervapen, kemiska och biologiska vapen samt kärnvapen). • Vi investerar inte heller i bolag där mer än fem procent av omsättningen kommer från utvinning av kol. • Vi har riktlinjer för hållbarhetsnivån i investeringarna, vilket syftar till att AMF ska investera i bolag som på ett medvetet sätt arbetar med att förhindra negativa hållbarhetskonsekvenser relaterade till exempelvis mänskliga rättigheter, arbetsrättsliga frågor, miljö och korruption samt bolagsstyrning och affärsetik genom sina respektive verksamheter. • Vi tar hänsyn till bolagens koldioxidavtryck vid alla investeringar. Vi är också försiktiga inför investeringar i bolag i branscher med hög klimatpåverkan. I sådana branscher strävar vi efter att investera i de bolag som har lägre klimatavtryck än andra, under förutsättning att bolagen har ett medvetet hållbarhetsarbete i övrigt. <p>Vid investering i ett lands statsobligationer gör AMF en hållbarhetsbedömning som en del av en samlad bedömning av de risker och möjligheter som det kan innebära att investera i det landets statsobligationer.</p> <p>De bedömningar som AMF gör grundar sig på hållbarhetsanalys från externa leverantörer som bedömer bolags beredskap och kapacitet för att hantera sina relevanta hållbarhetsrisker utifrån sektor, affärsmodell och geografi. För svenska noterade innehav använder AMF hållbarhetsdata från Sustainalytics. För utländska noterade innehav använder AMF data från MSCI. För bolag och emittenter som inte täcks av MSCI eller Sustainalytics tar AMF in data och genomför egna analyser, och vi tar också in analyser från samarbetspartners. För svenska bolag och onoterade innehav gör AMF även egna analyser, och tar vid behov in data direkt från bolagen.</p> <p>AMF anger i tabellerna ovan andelen av de totala innehaven i den traditionella livportföljen och fondförsäkringen som omfattas av respektive indikator samt datatillgängligheten, även den uttryckt som andel av de totala innehaven. Indikatorerna för investeringsobjekt omfattar AMFs innehav i noterade aktier och företagsobligationer, vilka utgör 61 % av de totala innehaven. Indikatorerna för investeringar i statliga och överstatliga enheter omfattar 10 % av innehaven och för investeringar i fastigheter 15 % av innehaven. Både utfallen för indikatorerna och andelarna är beräknade som genomsnittet av fyra tillfällen under året: 31 mars, 30 juni, 30 september och 31 december. Utfallen för indikatorerna är</p>					

beräknade för den andel av investeringarna där data finns tillgänglig. Som framgår av tabellen skiljer sig datatillgängligheten åt mellan de olika indikatorerna. AMFs långsiktiga ambition är att datatillgängligheten ska förbättras avsevärt, i takt med att innehavsbolagens hållbarhetsredovisningar förbättras

AMF har rutiner för due diligence på plats för att säkerställa att våra hållbarhetslimiter och -krav är uppfyllda och integrerade i investeringsprocess och -beslut. AMF har även rutiner på plats för hur vi ska agera om bolag som vi är investerade i upphör att leva upp till de krav som AMF ställer på alla investeringar.

AMF utför dagliga risk- och limitkontroller av underliggande tillgångar för att kontrollera att de är i linje med de hållbarhetskrav och regler som redogjorts för ovan. Kvartalsvis genomför AMF en intern genomlysning av alla investeringar för att kontrollera att de normer och principer som AMF ställer sig bakom efterlevs. Samma genomlysning genomförs två gånger per år genom en extern part. Om ett innehavsbolag konstaterats agera i strid mot dessa normer och principer tar vi först kontakt med bolaget för att höra hur deras åtgärdsplan ser ut. Om inte åtgärdsplanen är tillfredställande avyttrar vi innehavet under ordnande former. AMF gör betydande investeringar i onoterade bolag, exempelvis i fastigheter, skog och vindkraft. I dessa investeringar kontrollerar vi att verksamheterna bedrivs i linje med våra kriterier, detta följs upp minst årligen.

När AMF väljer och utvärderar fonder till fondförsäkringen är låg avgift, hög avkastning och hållbarhet viktiga bedömningskriterier. AMF ställer krav på att fondbolagen ska ha skrivit under FNs principer för ansvarsfulla investeringar, och ställer krav på att fonderna uppfyller AMFs grundläggande kriterier för vilka bolag vi inte vill investera i. Det innebär att fonderna inte investerar i bolag som är inblandade i tillverkning eller distribution av kontroversiella vapen. Fonderna investerar inte heller i bolag där mer än fem procent av omsättningen kommer från utvinning av kol. Samtliga innehav ska också följa grundläggande principer för hållbart företagande, exempelvis vad gäller mänskliga rättigheter, arbetsrätt, miljö och antikorrupcion, utifrån principerna i FNs Global Compact och OECDs riktlinjer för multinationella företag.

AMF följer fondernas utveckling och kontrollerar löpande att de följer de principer de förbundit sig till och som beskrivs ovan. Granskningen genomförs två gånger per år och omfattar både svenska och utländska aktie- och räntebärande innehav. AMF följer upp eventuella träffar med fondbolagen, direkt med de interna fonderna och för de externa fonderna i samarbete med Söderberg & Partners. Av fondförsäkringsutbudet är 99,7% placerat i interna fonder hos AMF Fonder. För dessa fonder sker en kontinuerlig uppföljning som innebär att hållbarhetskriterier (exkluderingar och hållbarhetsnivå) följs upp dagligen.

Strategier för engagemang

AMF:s inställning är att varje bolag är unikt. Storlek, verksamhetsomfattning och branschförutsättningar kan skilja sig väsentligt bolag emellan. AMFs ägarutövande och påverkansarbete syftar till att bidra till en långsiktigt hög avkastning för AMFs sparare, genom att bidra till en långsiktig lönsam utveckling i innehavsbolagen. I förvaltningen av den traditionella livportföljen arbetar därför AMF för att, så långt det är möjligt, säkerställa att styrelse och ledning i ett bolag identifierar och proaktivt hanterar för verksamheten relevanta frågor om ansvarstagande och hållbarhet. Vi bedriver påverkansarbete på olika sätt beroende på hur stor andel vi äger i bolaget.

I bolag där AMF är stora ägare tar vi ansvar för att driva ett aktivt systematiskt ägararbete. Vi deltar aktivt på bolagsstämmor, i valberedningar och i dialog direkt med bolagen. I onoterade bolag kan vi också ha representanter i styrelsen. I vårt ägararbete utgår vi från vår ägaragenda och våra prioriterade ägarfrågor:

- Bidra till bolagets långsiktiga värdeskapande
- Klimat – exponering mot och hantering av samhällets omställning till nettonoll utsläpp
- Efterlevnad av svensk kod för bolagsstyrning – med fokus på jämställdhet och mångfald i styrelser och ledningsgrupper
- Arbetsförhållanden och mänskliga rättigheter

AMFs ägararbete kan summeras i följande:

- Nominera styrelseledamöter genom att delta i valberedningsarbete, och/eller rösta för en styrelse på bolagsstämman. I dotter- och intressebolag ha en person som är anställd i AMF arbetandes i bolagets styrelse.

- Följa bolagens utveckling generellt och föra dialoger kring frågor som vi identifierat som viktiga för bolaget och AMF, och följa upp resultatet. Hålla oss informerade om utvecklingen i bolaget och om styrelsens arbete.
- Agera som ägare på frågor från styrelsen, eller markera stöd till styrelsen, när så behövs.
- Driva frågor i enlighet med AMFs ägaragenda som ännu inte är anammade av styrelsen eller övriga ägare för att påverka bolaget i en viss riktning.
- Gemensamt med andra ägare eller genom olika initiativ driva för AMF viktiga generella ägarfrågor..

I bolag där vi har mindre inflytande, till exempel i utländska bolag, arbetar vi tillsammans med andra investerare för att driva ägarfrågor. Det sker ofta via olika samarbeten och initiativ. Vi röstar även på bolagsstämmorna i de utländska innehaven genom fullmakt (så kallad proxyröstning). I röstningen utgår vi både från de principer för hållbart företagande och internationella normer och konventioner om som vi står bakom, och från vår klimatpolicy och våra klimatmål.

Inom ramen för fondförsäkringen för AMF en kontinuerlig dialog med både AMF Fonder och externa fondleverantörer när det kommer till det praktiska hållbarhets- och påverkansarbetet som sker inom ramen för investeringsprocessen. Detta sker kvartalsvis med representanter för externa fondleverantörer, och mer frekvent med AMF Fonder.

Hänvisningar till internationella standarder

Alla bolag i den traditionella livportföljen ska efterleva OECD:s riktlinjer för multinationella företag och FN:s Global Compact. AMF gör en intern genomlysning av samtliga investeringar kvartalsvis samt genom en extern part två gånger per år för att säkerställa att bolagen efterlever dessa riktlinjer och FN:s vägledande principer för företag och mänskliga rättigheter. Om ett innehavsbolag konstaterats agera i strid mot dessa normer och principer tar vi först kontakt med bolaget för att höra hur deras åtgärdsplan ser ut. Om inte åtgärdsplanen är tillfredställande avyttrar vi innehavet under ordnande former.

AMF ställer krav på att de fonder som erbjuds inom fondförsäkring ska uppfylla ovanstående krav. AMF ställer också krav på att fonderna löpande genomlyser innehaven för att säkerställa att samtliga bolag följer de principer som följer av principerna i FN:s Global Compact och OECDs riktlinjer för multinationella företag. AMF anlitar en extern leverantör för att kontrollera att de fonder som erbjuds följer de principer de förbundet sig till. Två gånger om året granskas både svenska och utländska aktie- och räntebärande innehav.

I denna bilaga gäller följande definitioner:

- (1) *Scope 1-, 2- och 3-växthusgasutsläpp*: utsläpp av växthusgaser som avses i punkt 1 e i–iii i bilaga III till Europaparlamentets och rådets förordning (EU) 2016/1011¹.
- (2) *växthusgasutsläpp*: utsläpp enligt definitionen i artikel 3.1 i Europaparlamentets och rådets förordning (EU) 2018/842².
- (3) *vägt genomsnitt*: förhållandet mellan vikten av finansmarknadsaktörens investering i ett investeringsobjekt och investeringsobjektets företagsvärde.

¹ Europaparlamentets och rådets förordning (EU) 2016/1011 av den 8 juni 2016 om index som används som referensvärden för finansiella instrument och finansiella avtal eller för att mäta investeringsfonders resultat, och om ändring av direktiven 2008/48/EG och 2014/17/EU och förordning (EU) nr 596/2014 (EUT L 171, 29.6.2016, s. 1).

² Europaparlamentets och rådets förordning (EU) 2018/842 av den 30 maj 2018 om medlemsstaternas bindande årliga minskningar av växthusgasutsläpp under perioden 2021–2030 som bidrar till klimatåtgärder för att fullgöra åtagandena enligt Parisavtalet samt om ändring av förordning (EU) nr 525/2013 (EUT L 156, 19.6.2018, s. 26).

- (4) *företagsvärde*: summan vid räkenskapsårets slut av börsvärdet av stamaktier, börsvärdet av preferensaktier och det bokförda värdet av den totala skulden och innehav utan bestämmande inflytande, utan avdrag av kontanter eller andra likvida medel.
- (5) *företag aktiva i sektorn för fossila bränslen*: företag som får intäkter från prospektering, gruvdrift, utvinning, produktion, bearbetning, lagring, raffinering eller distribution, däribland transport, lagring och handel, av fossila bränslen enligt definitionen i artikel 2.62 i Europaparlamentets och rådets förordning (EU) 2018/1999³.
- (6) *förnybara energikällor*: förnybara, icke-fossila energikällor, nämligen vindenergi, solenergi (termisk solenergi och fotovoltaisk solenergi) och geotermisk energi, omgivningsenergi, tidvattensenergi, vågenergi och annan havsenergi, vattenkraft, biomassa, deponigas, gas från avloppsreningsverk samt biogas.
- (7) *icke-förnybara energikällor*: andra energikällor än de som avses i punkt 6.
- (8) *energiförbrukningsintensitet*: förhållandet mellan energiförbrukning per aktivitetsenhet, produktion eller något annat mått för investeringsobjektet i förhållande till dess totala energiförbrukning.
- (9) *sektorer med stor klimatpåverkan*: de sektorer som anges i avsnitten A till H och avsnitt L i bilaga I till Europaparlamentets och rådets förordning (EG) nr 1893/2006⁴.
- (10) *skyddat område*: utsedda områden i Europeiska miljöbyråns gemensamma databas över utsedda områden (CDDA).
- (11) *område med hög biologisk mångfald utanför skyddade områden*: mark med högt värde för den biologiska mångfalden enligt artikel 7b.3 i Europaparlamentets och rådets direktiv 98/70/EG⁵.
- (12) *utsläpp till vatten*: direkta utsläpp av prioriterade ämnen enligt definitionen i artikel 2.30 i Europaparlamentets och rådets direktiv 2000/60/EG⁶ och direkta utsläpp av nitrater, fosfater och bekämpningsmedel.
- (13) *områden med hög vattenstress*: regioner där andelen totalt vatten som tas ut är hög (40–80 %) eller extremt hög (mer än 80 %) i World Resources Institutes (WRI) vattenriskatlasverktyg ”Aquaduct”.
- (14) *farligt avfall och radioaktivt avfall*: farligt avfall och radioaktivt avfall.
- (15) *farligt avfall*: farligt avfall enligt definitionen i artikel 3.2 i Europaparlamentets och rådets direktiv 2008/98/EG⁷.

³ Europaparlamentets och rådets förordning (EU) 2018/1999 av den 11 december 2018 om styrningen av energiunionen och klimatåtgärder, om ändring av Europaparlamentets och rådets förordningar (EG) nr 663/2009 och (EG) nr 715/2009, Europaparlamentet och rådets direktiv 94/22/EG, 98/70/EG, 2009/31/EG, 2009/73/EG, 2010/31/EU, 2012/27/EU och 2013/30/EU, rådets direktiv 2009/119/EG och (EU) 2015/652 och om upphävande av Europaparlamentets och rådets förordning (EU) nr 525/2013 (EUT L 328, 21.12.2018, s. 1).

⁴ Europaparlamentets och rådets förordning (EG) nr 1893/2006 av den 20 december 2006 om fastställande av den statistiska näringsgrensindelningen Nace rev. 2 och om ändring av rådets förordning (EEG) nr 3037/90 och vissa EG-förordningar om särskilda statistikområden (EUT L 393, 30.12.2006, s. 1).

⁵ Europaparlamentets och rådets direktiv 98/70/EG av den 13 oktober 1998 om kvaliteten på bensen och dieselbränslen och om ändring av rådets direktiv 93/12/EEG (EGT L 350, 28.12.1998, s. 58).

⁶ Europaparlamentets och rådets direktiv 2000/60/EG av den 23 oktober 2000 om upprättande av en ram för gemenskapens åtgärder på vattenpolitikens område (EGT L 327, 22.12.2000, s. 1).

⁷ Europaparlamentets och rådets direktiv 2008/98/EG av den 19 november 2008 om avfall och om upphävande av vissa direktiv (EUT L 312, 22.11.2008, s. 3).

- (16) *radioaktivt avfall*: radioaktivt avfall enligt definitionen i artikel 3.7 i rådets direktiv 2011/70/Euratom⁸.
- (17) *icke-återvunnet avfall*: allt avfall som inte återvinns i den mening som avses med ”återvinning” i artikel 3.17 i direktiv 2008/98/EG.
- (18) *aktiviteter som negativt påverkar områden med känslig biologisk mångfald*: aktiviteter som kännetecknas av allt följande:
- a) Aktiviteterna leder till försämring av livsmiljöerna och habitaterna för arterna eller stör de arter för vilka ett skyddat område har utsetts.
 - b) För dessa aktiviteter har inga av de slutsatser, begränsningsåtgärder eller konsekvensbedömningar som antagits enligt något av följande direktiv eller nationella bestämmelser eller internationella standarder som motsvarar dessa direktiv genomförts:
 - i) Europaparlamentets och rådets direktiv 2009/147/EG⁹;
 - ii) Rådets direktiv 92/43/EEG¹⁰;
 - iii) En miljökonsekvensbedömning (MKB) enligt definitionen i artikel 1.2 g i Europaparlamentets och rådets direktiv 2011/92/EU¹¹;
 - iv) För verksamhet i tredjeländer, slutsatser, begränsningsåtgärder eller konsekvensbedömningar som antagits i enlighet med nationella bestämmelser eller internationella standarder som är likvärdiga med direktiven och konsekvensbedömningar som anges i leden i, ii och iii.
- (19) *områden med känslig biologisk mångfald*: Natura 2000-nätverk av skyddade områden, Unescos världsarvsområden och viktiga områden för biologisk mångfald, liksom andra skyddade områden, enligt tillägg D till bilaga II till kommissionens delegerade förordning (EU) 2021/2139¹².
- (20) *hotade arter*: utrotningshotade arter, inklusive flora och fauna, som anges på den europeiska rödlistan eller IUCN:s rödlista, enligt avsnitt 7 i bilaga II till delegerad förordning (EU) 2021/2139.
- (21) *avskogning*: tillfällig eller permanent omvandling av skogsmark till icke-skogsmark, framkallad av människan.
- (22) *principerna i FN:s globala överenskommelse*: de tio principerna i FN:s globala överenskommelse.
- (23) *ojusterad löneskillnad mellan könen*: skillnaden mellan genomsnittlig bruttotimlön för manliga avlönade anställda och kvinnliga avlönade anställda uttryckt som andel av de manliga avlönade anställdas bruttotimlön.
- (24) *bolagsledning*: företagets förvaltnings-, lednings- eller tillsynsorgan.

⁸ Rådets direktiv 2011/70/Euratom av den 19 juli 2011 om inrättande av ett gemenskapsramverk för ansvarsfull och säker hantering av använt kärnbränsle och radioaktivt avfall (EUT L 199, 2.8.2011, s. 48).

⁹ Europaparlamentets och rådets direktiv 2009/147/EG av den 30 november 2009 om bevarande av vilda fåglar (EUT L 20, 26.1.2010, s. 7).

¹⁰ Rådets direktiv 92/43/EEG av den 21 maj 1992 om bevarande av livsmiljöer samt vilda djur och växter (EGT L 206, 22.7.1992, s. 7).

¹¹ Europaparlamentets och rådets direktiv 2011/92/EU av den 13 december 2011 om bedömning av inverkan på miljön av vissa offentliga och privata projekt (EUT L 26, 28.1.2012, s. 1).

¹² Kommissionens delegerade förordning (EU) 2021/2139 av den 4 juni 2021 om komplettering av Europaparlamentets och rådets förordning (EU) 2020/852 genom fastställande av tekniska granskningskriterier för att avgöra under vilka villkor en ekonomisk verksamhet ska anses bidra väsentligt till begränsningen av eller anpassningen till klimatförändringarna och för att avgöra om den ekonomiska verksamheten inte orsakar någon betydande skada för något av de andra miljömålen (EUT L 442, 9.12.2021, s. 1).

- (25) *politik för mänskliga rättigheter*: ett politiskt åtagande som godkänts på styrelsenivå om mänskliga rättigheter som innebär att investeringsobjektets ekonomiska verksamhet ska överensstämma med FN:s vägledande principer för företag och mänskliga rättigheter.
- (26) *visselblåsare*: rapporterande person enligt definitionen i artikel 5.7 i Europaparlamentets och rådets direktiv (EU) 2019/1937¹³.
- (27) oorganiska föroreningar: utsläpp inom eller lägre än de utsläppsnivåer som motsvarar bästa tillgänglig teknik (BAT-AEL) enligt definitionen i artikel 3.13 i Europaparlamentets och rådets direktiv 2010/75/EU¹⁴, för oorganiska högvolumkemikalier – fasta och övriga ämnen.
- (28) *luftföroreningar*: direkta utsläpp av svaveldioxid (SO₂), kväveoxider (NO_x), lättflyktiga organiska ämnen utom metan (NMVOC) och finpartiklar (PM_{2,5}) enligt definitionen i artikel 3.5–3.8 i Europaparlamentets och rådets direktiv (EU) 2016/2284¹⁵, ammoniak (NH₃) enligt det direktivet och tungmetaller (HM) enligt bilaga I till det direktivet.
- (29) *ozonnedbrytande ämnen*: ämnen som anges i Montrealprotokollet om ämnen som bryter ned ozonskiktet.

I denna bilaga gäller följande formler:

- (1) Utsläpp av växthusgaser ska beräknas enligt följande formel:

$$\sum_n^i \left(\frac{\text{investeringens aktuella värde}_i}{\text{investeringsobjektets företagsvärde}_i} \times \text{investeringsobjektets Scope}(x) - \text{växthusgasutsläpp}_i \right)$$

- (2) Koldioxidavtryck ska beräknas enligt följande formel:

$$\frac{\sum_n^i \left(\frac{\text{investeringens aktuella värde}_i}{\text{investeringsobjektets företagsvärde}_i} \times \text{investeringsobjektets Scope 1–, 2 – och 3 – växthusgasutsläpp}_i \right)}{\text{aktuellt värde på alla investeringar (miljoner euro)}}$$

- (3) Investeringsobjektets växthusgasintensitet ska beräknas i enlighet med följande formel:

$$\sum_n^i \left(\frac{\text{investeringsobjektets aktuella värde}_i}{\text{aktuellt värde på alla investeringar (miljoner euro)}} \times \frac{\text{investeringsobjektets Scope 1–, 2 – och 3 – växthusgasutsläpp}_i}{\text{investeringsobjektets intäkter (miljoner euro)}} \right)$$

- (4) Staters växthusgasintensitet ska beräknas enligt följande formel:

¹³ Europaparlamentets och rådets direktiv (EU) 2019/1937 av den 23 oktober 2019 om skydd för personer som rapporterar om överträdelse av unionsrätten (EUT L 305, 26.11.2019, s. 17).

¹⁴ Europaparlamentets och rådets direktiv 2010/75/EU av den 24 november 2010 om industriutsläpp (samordnade åtgärder för att förebygga och begränsa föroreningar) (EUT L 334, 17.12.2010, s. 17).

¹⁵ Europaparlamentets och rådets direktiv (EU) 2016/2284 av den 14 december 2016 om minskning av nationella utsläpp av vissa luftföroreningar, om ändring av direktiv 2003/35/EG och om upphävande av direktiv 2001/81/EG (EUT L 344, 17.12.2016, s. 1).

$$\sum_n^i \left(\frac{\text{investeringens aktuella värde}_i}{\text{aktuella värde på alla investeringar (miljoner euro)}} \times \frac{\text{Landets Scope 1-, 2 – och 3 – växthusgasutsläpp}_i}{\text{Bruttonationalprodukt}_i (\text{miljoner euro})} \right)$$

(5) Ineffektiva fastigheter ska beräknas enligt följande formel:

$$\frac{((\text{Värde på fastigheter byggda före 31.12.2020 med energideklaration C eller lägre}) + (\text{Värde på fastigheter byggda efter 31.12.2020 med behov av primärenergi under nära-nollenergibyggnad i direktiv 2010/31/EU}))}{\text{Värde på fastigheter som omfattas av bestämmelser om energideklarationer och nära – nollenergibygnader}}$$

I dessa formler gäller följande definitioner:

- (1) *investeringens aktuella värde*: värdet i euro av finansmarknadsaktörens investering i investeringsobjektet.
- (2) *företagsvärde*: summan vid räkenskapsårets slut av börsvärdet av stamaktier, börsvärdet av preferensaktier och det bokförda värdet av den totala skulden och innehav utan bestämmande inflytande, utan avdrag av kontanter eller andra likvida medel.
- (3) *aktuellt värde på alla investeringar*: värdet i euro av finansmarknadsaktörens alla investeringar.
- (4) *nära-nollenergibyggnad, behov av primärenergi och energideklaration* ska ha de betydelser som anges i artikel 2.2, 2.5 och 2.12 i Europaparlamentets och rådets direktiv 2010/31/EU¹⁶.

¹⁶ Europaparlamentets och rådets direktiv 2010/31/EU av den 19 maj 2010 om byggnaders energiprestanda (omarbetning) (EUT L 153, 18.6.2010, s. 13).