



2021

Avgifterna på
fondmarknaden

Innehåll

sid 3	Trender – avgifterna på fondmarknaden
sid 4	Sammanfattning
sid 5	Om rapporten
sid 6	Avgiftsutvecklingen de senaste tio åren
sid 8	Svenskarnas fondsparande
sid 12	Antalet fonder
sid 13	Utvecklingen av fondavgifterna per kategori
sid 13	Aktiefonder
sid 15	Räntefonder
sid 17	Blandfonder
sid 19	Alternativa investeringar

Hur utvecklas fondernas avgifter?

AMF Fonder undersöker årligen hur avgifterna på den svenska fondmarknaden utvecklas. Syftet med denna rapport är att öka förståelsen för hur viktigt låga fondavgifter är vid långsiktigt sparande.

Vid frågor om rapporten:

Per Wiklund, Stabschef och vice VD AMF Fonder,
telefon 08-696 30 13



Undrar du över något?

0771-696 320 (vardagar 8-17)
info@amf.se
amf.se/fonder

Trender

– avgifterna på fondmarknaden

Börsåret 2021 inleddes med en kraftig uppgång som höll i sig hela vägen fram till mitten av augusti, då marknaden blev mer volatil. En stark decemberbörs gjorde att året slutade på årshögsta (OMSX30). Sammantaget gick Stockholmsbörsen upp med 39 procent under året medan den samlade svenska fondförmögenheten ökade med 1 357 miljarder kronor och nådde sin högsta nivå någonsin. Sparande i aktiefonder utgör fortsatt majoriteten av fondförmögenheten.

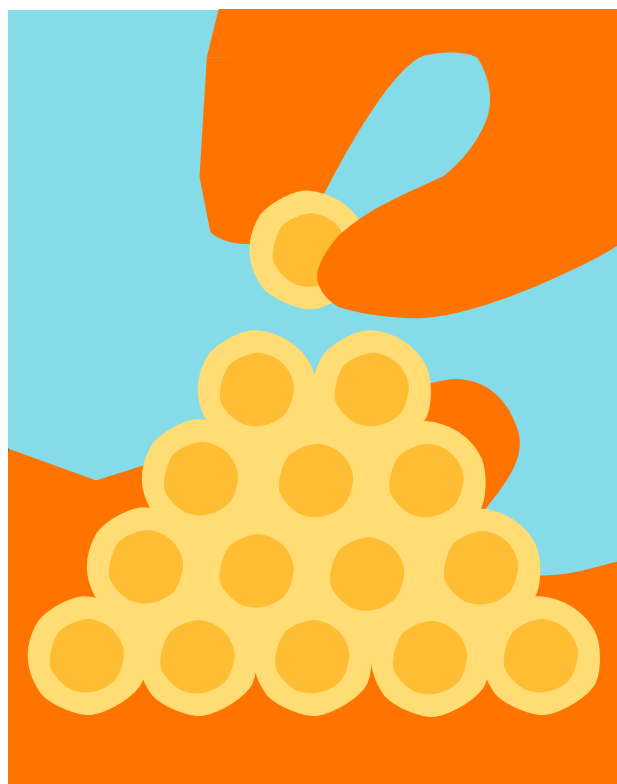
Den genomsnittliga årliga avgiften för huvudkategorin aktiefonder fortsatte att minska för femte året i rad och ligger idag på sin lägsta nivå under de senaste tio åren. Avgifterna har fortsatt pressats nedåt, både utifrån den mediala uppmärksamheten kring värdet och vikten av låga avgifter och via att allt fler svenska fondbolag fortsatt tar kostnaderna för externa analyser själva i motsats till att lägga över kostnaden på slutkunden.

Under 2021 fortsatte svenskarnas fondsparande att öka och under året uppgick nettoinsättningarna till 191,2 miljarder kronor, vilket är den högsta siffran någonsin. Det största nettoinflödet ägde rum i aktiefonder och blandfonder men samtliga fondkategorier såg ett såg ett positivt inflöde under året.

Efter en avgiftshöjning 2018 fortsatte den årliga genomsnittsavgiften för fond-i-fonder nedåt för tredje året i rad, i linje med den generella avgiftsminskningen för blandfonder.

Sparande via investeringssparkonto (ISK) fortsatte att vara den mest populära sparformen under 2021. Direktsparatet inom hushållen minskade för sjunde året i rad medan nettosparandet inom fondförsäkring och premiepension ökade.

I likhet med tidigare år valde svenska sparare fortsatt att investera i billigare aktiefonder. De kapitalviktade årliga avgifterna som visar var spararna väljer att placera sina pengar är lägre än de genomsnittliga årliga avgifterna.



Sammanfattning

För femte året i rad fortsatte fondavgifterna att sjunka och den genomsnittliga årliga avgiften för samtliga fondkategorier är idag **1,35 procent vilket är en minskning med 0,02 procentenheter sedan 2020**. Den genomsnittliga fondavgiftsnivån är den lägsta sedan AMF började publicera Avgiftsrapporten för femton år sedan.

Antalet fonder tillgängliga för svenska sparare ökade något under 2021, **från 4 134 till 4 193**.

Den kapitalviktade årliga avgiften för **Sverigeregistrerade aktiefonder** ligger på **0,79 procent**, jämfört med den genomsnittliga årliga avgiften på **1,06 procent**.

Den genomsnittliga årliga avgiften för **blandfonder** fortsatte att minska under 2021, **från 1,29 procent till 1,27 procent**.

Den kapitalviktade årliga avgiften för **Sverigeregistrerade blandfonder** ligger på **0,97 procent**, jämfört med den genomsnittliga årliga avgiften på 1,00 procent.

Den genomsnittliga årliga avgiften inom **huvudkategorin aktiefonder** fortsatte nedåt, **från 1,52 procent till 1,51 procent**.

Den genomsnittliga årliga avgiften för **räntefonder** gick ned från 0,96 till 0,94 procent.

Om rapporten

AMF publicerar årligen en rapport om avgifterna på den svenska fondmarknaden. Underlaget är framtaget av Morningstar på uppdrag av AMF Fonder.

Den studerade tidsperioden sträcker sig från 31 december 2010 till 31 december 2021 med reservation för att vissa fonder rapporterats in fram till och med 24 mars 2021. Rapporten omfattar 4 193 fonder, varav 2 471 aktiefonder, 1 053 räntefonder, 442 blandfonder och 227 fonder med alternativa investeringar. Alternativa investeringar omfattar hedgefonder, trygghets/garantifonder, råvaror och konvertibler. Inom kategorin blandfonder har vi även brutit ut underkategorin fond-i-fonder.

I studien används måtten årlig avgift och Norman-belopp. Eftersom både årlig avgift och Norman-belopp började redovisas först 2012 har för år 2011 uppgifter om fondernas TER (Total Expense Ratio) använts.

Årlig avgift

Årlig avgift omfattar, något förenklat, samtliga kostnader utom fondens transaktionskostnader. Årlig avgift är ett standardiserat mått framtaget för att förtydliga kundens verkliga fondkostnader och för att det ska vara enklare att jämföra kostnader för fonder i hela Europa. De årliga avgifter som presenteras är fondbolagens officiella siffror för respektive kalenderår.

Norman-belopp

Norman-belopp är ett räkneexempel som ger en prognos för den sammanlagda kostnaden i fonden för ett sparande på 1 000 kronor per månad i tio år. Nyckeltalet beräknas som skillnaden mellan det resultat som skulle kunna uppnås om sparandet fick växa helt utan avgifter och det faktiska belopp

som spararen får ut efter tio år. Avgifterna baseras på fondernas genomsnittliga kostnader mätt som årlig avgift. Avkastningen antas vara 2 procent för en räntefond, 4 procent för en blandfond och 6 procent för en aktiefond.

Mifid 2

Från och med 3 januari 2018 gäller utökade krav på information till kunder, enligt reglerna i Mifid 2. Bland annat ska värdepappersföretag informera om vilken effekt olika kostnader har på kundens investering, efter att alla kostnader har räknats samman. Den som tillhandahåller oberoende rådgivning eller portföljförvaltning får inte heller ta emot ersättningar från en tredje part.

Begränsningar

- Rapporten tar inte hänsyn till de eventuella rabatter på fondavgifter som förekommer inom branschen, till exempel inom premiepensionssystemet.
- Rapporten omfattar inte svenska och utländska fonder med insättningskrav som överstiger 100 000 kronor.
- Utfallen i prestationsbaserade avgifter som kan förekomma på fondmarknaden omfattas inte i begreppet årlig avgift. Det innebär att det faktiska avgiftsuttaget i fonder kan vara högre än vad rapporten visar.

Siffror inom parentes

I de fall där siffror anges inom parentes syftar dessa på föregående år, 2020.



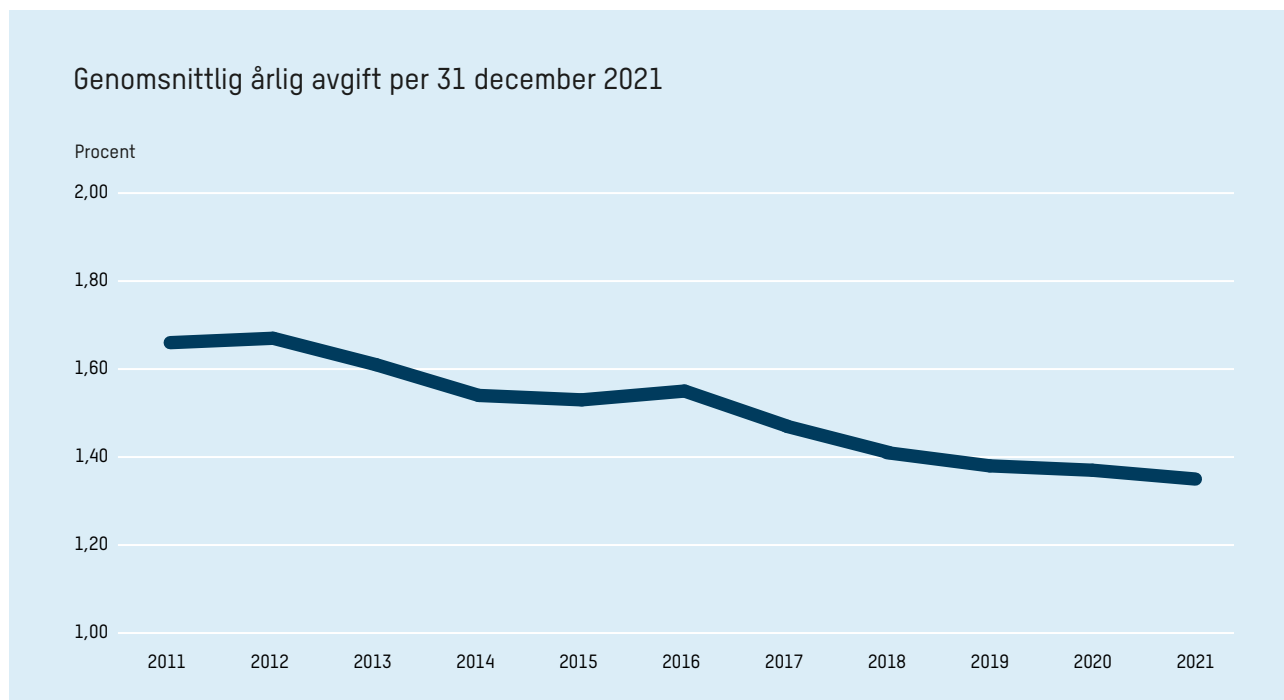
Avgiftsutvecklingen de senaste tio åren

Genomsnittliga avgifter per fondkategori, per 31 december respektive år *

AKTIEFONDER	2011	2012	2013	2014	2015	2016	2017	2018	2019	2020	2021
Årlig avgift, %	1,84	1,83	1,76	1,71	1,7	1,71	1,66	1,58	1,55	1,52	1,51
Norman-belopp, kr	15 442	15 364	14 816	14 423	14 344	14 423	14 028	13 393	13 154	12 914	12 834
RÄNTEFONDER	2011	2012	2013	2014	2015	2016	2017	2018	2019	2020	2021
Årlig avgift, %	1,01	1,06	1,06	0,99	1	1,04	1,04	0,98	0,96	0,96	0,94
Norman-belopp, kr	6 718	7 037	7 037	6 590	6 654	6 909	6 909	6 526	6 397	6 397	6 269
BLANDFONDER	2011	2012	2013	2014	2015	2016	2017	2018	2019	2020	2021
Årlig avgift, %	1,38	1,58	1,66	1,56	1,47	1,54	1,38	1,33	1,31	1,29	1,27
Norman-belopp, kr	10 332	11 740	12 297	11 600	10 968	11 460	10 332	9 977	9 834	9 692	9 549
ALTERNATIVA INVESTERINGAR	2011	2012	2013	2014	2015	2016	2017	2018	2019	2020	2021
Årlig avgift, %	1,77	1,73	1,7	1,58	1,62	1,58	1,55	1,55	1,55	1,56	1,6
Norman-belopp, kr	14 895	14 581	14 344	13 393	13 711	13 393	13 154	13 154	13 154	13 234	13 552
TOTALT	2011	2012	2013	2014	2015	2016	2017	2018	2019	2020	2021
Årlig avgift, %	1,66	1,67	1,61	1,53	1,53	1,55	1,47	1,41	1,38	1,37	1,35

* Begreppet Årlig avgift infördes år 2012 och avgifter som redovisas t.o.m. 2011 avser TER (Total Expense Ratio).

Avgiftsutvecklingen de senaste tio åren, forts.



Måttet årlig avgift tydliggör kundens verkliga avgiftsnivå.

Avgiftsutvecklingen – övergripande trender

Trenden med sjunkande avgifter på svensk fondmarknad fortsätter och avgifterna sjunker för femte året i rad. Sedan 2011 har den genomsnittliga årliga avgiften sjunkit med 0,31 procentenheter, från 1,66 procent till 1,35 procent.

Aktiefonder blev mellan 2020 och 2021 något billigare och den genomsnittliga årsavgiften sjunker från 1,52 procentenheter till 1,51 procentenheter. Den genomsnittliga årliga avgiften för svenska aktiefonder sjönk från 1,04 procent till 1,02 procent. När hänsyn tas till kapitalviktningen – hur stor förmögenheten är i varje fond – har den genomsnittliga årsavgiften för aktiefonder ökat med 0,03 procentenheter till 0,79 procent.

Genomsnittsavgiften för blandfonder sjunker mellan 2020 och 2021, från 1,29 procent till 1,27 procent, och har sedan 2011 sjunkit med 0,11 procentenheter. För Sverige-

registrerade blandfonder sjunker genomsnittsavgiften något – från 1,01 procent till 1 procent. Den kapitalviktade avgiften för Sverigeregistrerade blandfonder har dock ökat, från 0,91 procent till 0,97 procent.

Räntefonder ser en sjunkande genomsnittlig årsavgift efter att ha legat still ett par år, från 0,96 procent till 0,94 procent. Den genomsnittliga årsavgiften inom alternativa investeringar ökar för andra året i rad, från 1,56 procent 2020 till 1,60 procent 2021.

Samtliga fondkategorier uppvisade ett positivt nettoinflöde för 2021 där den största andelen av nettosparandet skedde, likt 2020, i aktiefonder följt av blandfonder, långa räntefonder, korta räntefonder och hedgefonder. Under året skedde inga större månadsvisa utflöden, förutom i aktiefonder under kvartal tre vilket hämtades in med ett nettoinflöde under årets sista kvartal.

Svenskarnas fondsparande

Den svenska fondförmögenheten fortsatte att öka under 2021 och nådde sin högsta nivå någonsin. Ökningen med 1 357 miljarder kronor under förra året innebär att den samlade fondförmögenheten uppgick till 6 812 miljarder kronor (5 455) vid årets slut. Av den sammanlagda fondförmögenheten består fortsatt en majoritet, 66 procent (63 procent), av aktiefonder med en förmögenhet på 4 503 miljarder kronor vilket är en ökning med 1 073 miljarder kronor.

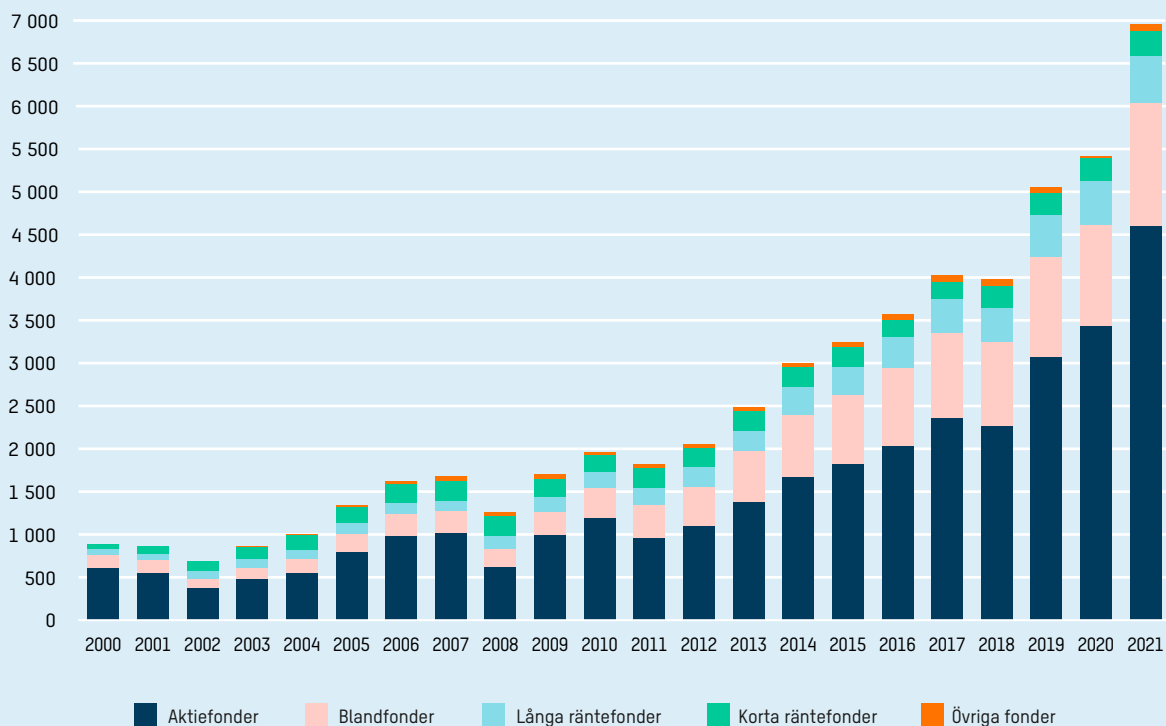
Nettoparandet i fonder mer än fördubblades mellan 2020 och 2021, från 75,6 till 191,2 miljarder kronor. De största nettoinflödena skedde inom aktiefonder och blandfonder med insättningar på 83 535 respektive 41,5 miljarder kronor. Långa och korta räntefonder uppvisade ett nettoinflöde på 40,1 och 22,7 miljarder kronor. Hedgefonder och övriga fonder hade inflöden på 138 miljoner respektive 3,2 miljarder kronor.

I likhet med tidigare år fortsatte många fondsparare att investera i aktiefonder, där globalfonder stod för det största nettoinflödet tillsammans med Sverigefonder. Branschfonder, som hade näst störst nettoinflöde 2020, såg ett nettoutflöde under 2021. Bland nischade marknadsfonder var det ett nettoinflöde i Europa, Nordamerika, Indien och Japan, medan Norden, Ryssland, Östeuropa, Kina och Asien såg ett nettoutflöde.

Börsåret 2021 inleddes med en uppgång som höll i sig fram till slutet av augusti. September blev årets första och enda minusmånad på Stockholmsbörsen med en nedgång på 6 procent. Efter det återhämtade börsen sig och slutade på årshögsta. Totalt gick Stockholmsbörsen upp 39 procent under 2021. I New York gick Nasdaq och S&P 500 upp med 22 respektive 29 procent under perioden.

Utveckling av fondförmögenheten 2000–2021

Miljarder kronor



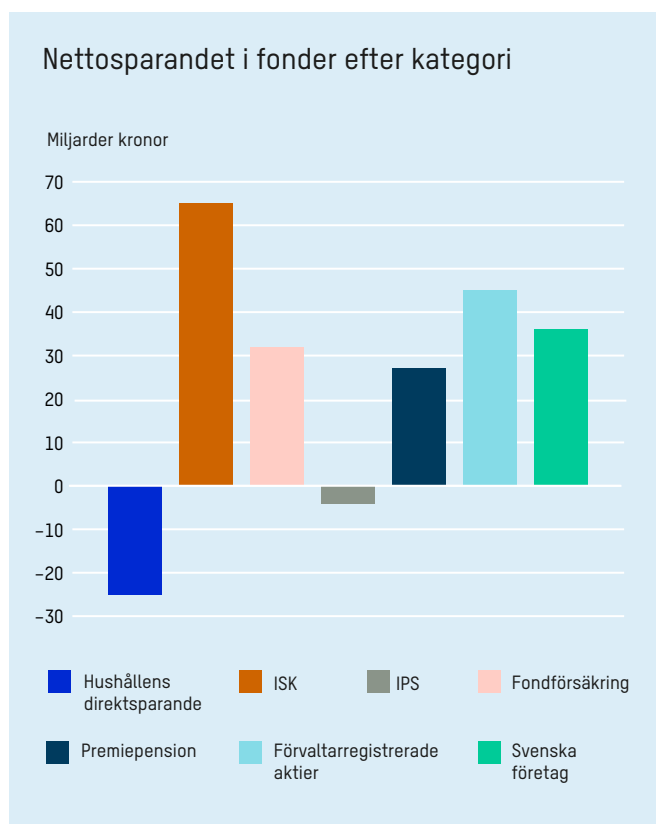
Källa: Fondbolagens förening

Svenskarnas fondsparande, forts.

Till skillnad mot det mer volatila 2020 som var starkt präglat av pandeminedgången i mars bjöd 2021 på ett mer stabilt nettoinflöde i fonder. I slutet av året gick det att summera ett positivt nettoinflöde för samtliga månader, där december gick bäst med 72 miljarder kronor netto och september visade lägst nettoinflöde på 2,4 miljarder kronor.

Världsekonomin påverkades djupt av coronapandemin under 2020 med en kraftig nedgång i början av året för att sedan återhämta sig. År 2021 tog vid där 2020 slutade med fortsatt återhämtning. Året präglades dock av fortsatta restriktioner, störningar i leverantörskedjor samt kris- och stimulanspaket som eldade på den globala ekonomin. Återhämtningen innebar en BNP-tillväxt på 4,8 procent i Sverige under 2021.

Av det totala sparandet stod ISK (65 miljarder kronor) för det överlägset största inflödet. Fondförsäkring och premiepension såg ett inflöde på 32 respektive 27 miljarder kronor. Hushållens direktsparande fortsatte att minska och slutade året med ett negativt nettoflöde på 25 miljarder kronor. Rekordåret bjöd dock på en stor ökning i nettoinflöde – från 57 miljarder 2020 till 191 miljarder 2021.

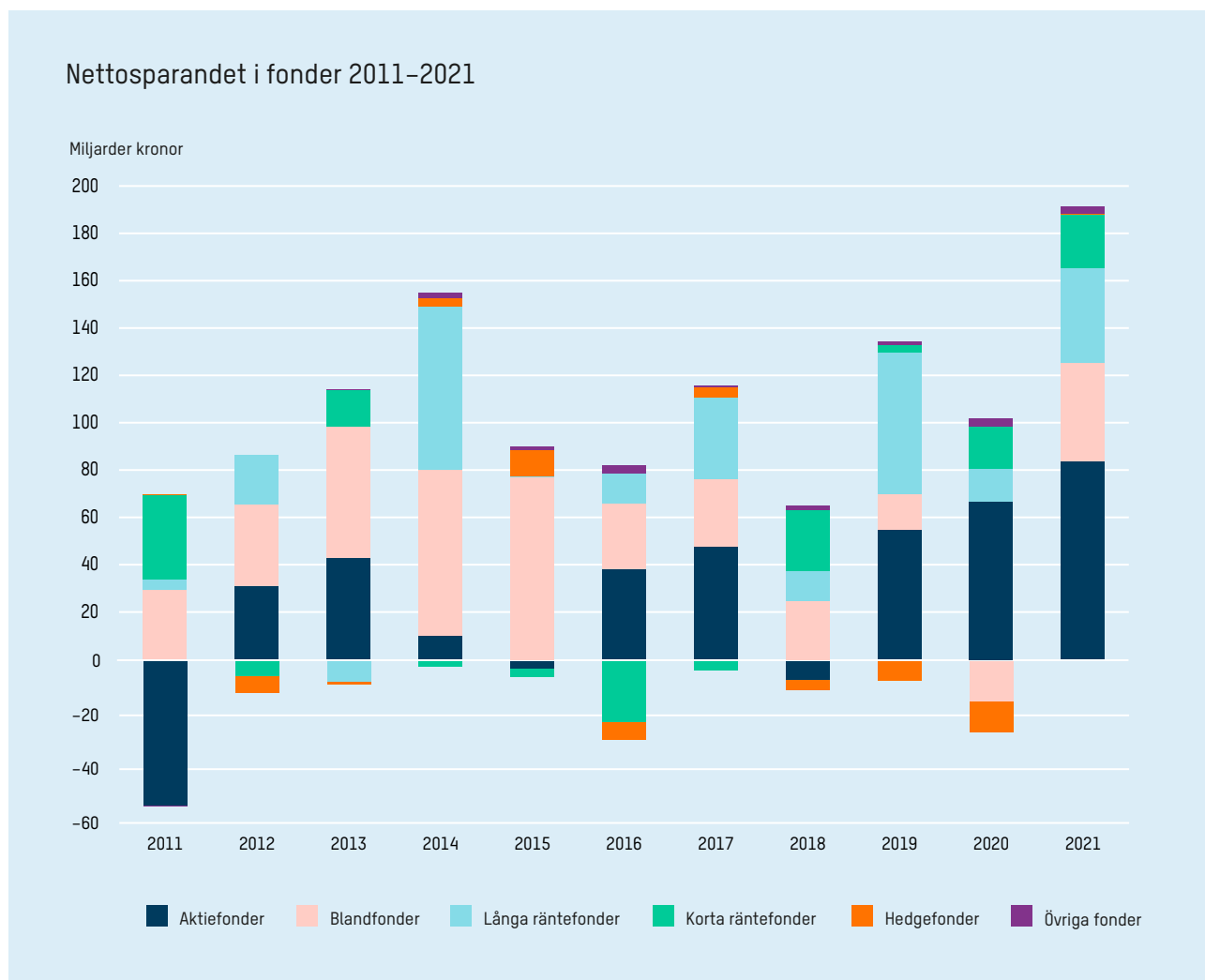


Källa: Fondbolagens förening



... direktsparandet inom hushållen fortsatte nedåt med 25 miljarder kronor och nettoflödet för direktsparande har varit negativt de senaste sju åren. Sparande inom investeringssparkonto (ISK) fortsätter att vara en populär sparform under 2021 med ett nettoinflöde på 65 miljarder kronor.

Svenskarnas fondsparande, forts.



Källa: Fondbolagens förening

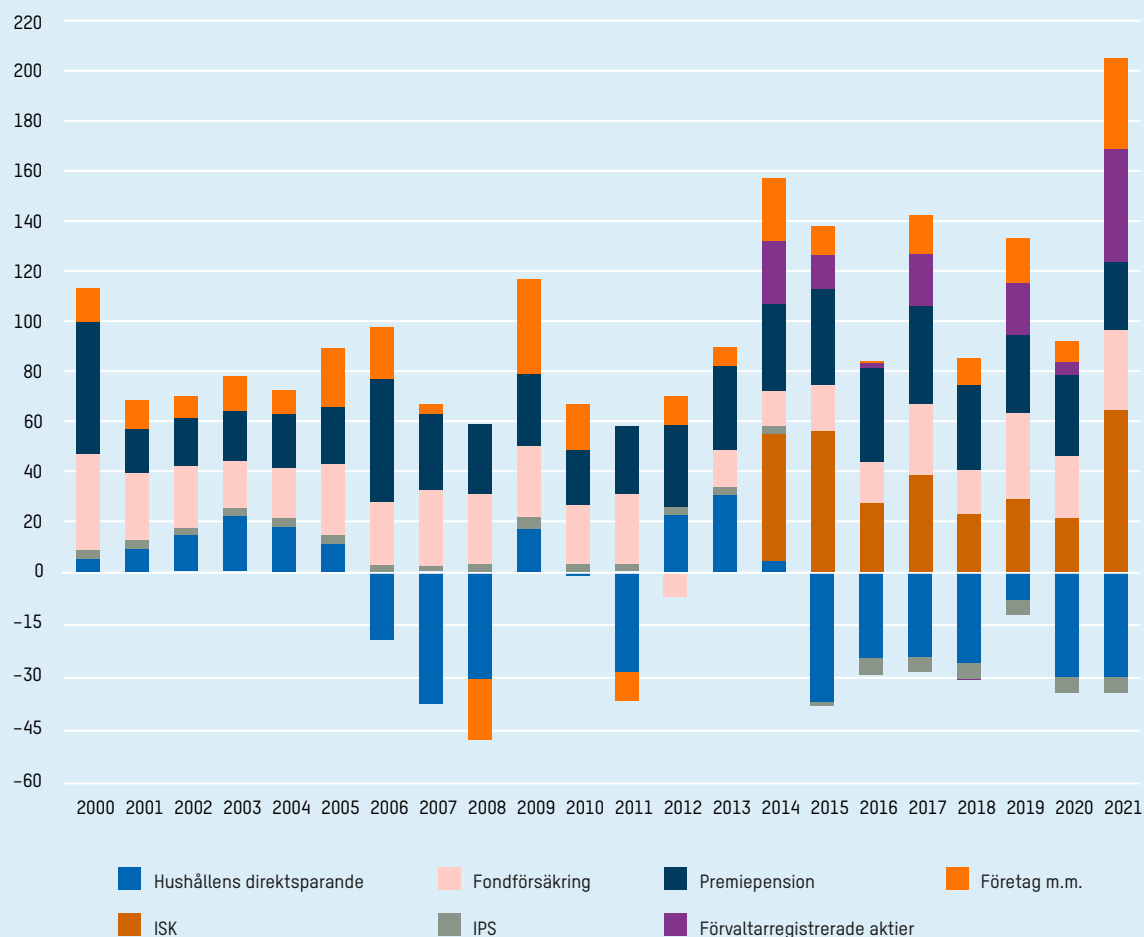


I likhet med tidigare år fortsatte många fondsparare att investera i aktiefonder, där globalfonder stod för det största nettoinflödet tillsammans med Sverigefonder... Överlag ökade nettoinflödet i aktiefonder med **25 miljarder kronor, från 66 till 91 miljarder kronor.**

Svenskarnas fondsparande, forts.

Nettosparandet i fonder per kategori 2000–2021

Miljarder kronor



Källa: Fondbolagens förening

Avgifter inom kollektivavtalad tjänstepension

Det finns två sparformer för tjänstepensionen varav traditionell försäkring står för 61 procent och fondförsäkring för 39 procent (kapitalviktat)¹. Generellt är avgifterna lägre inom traditionell försäkring även om undantag finns.

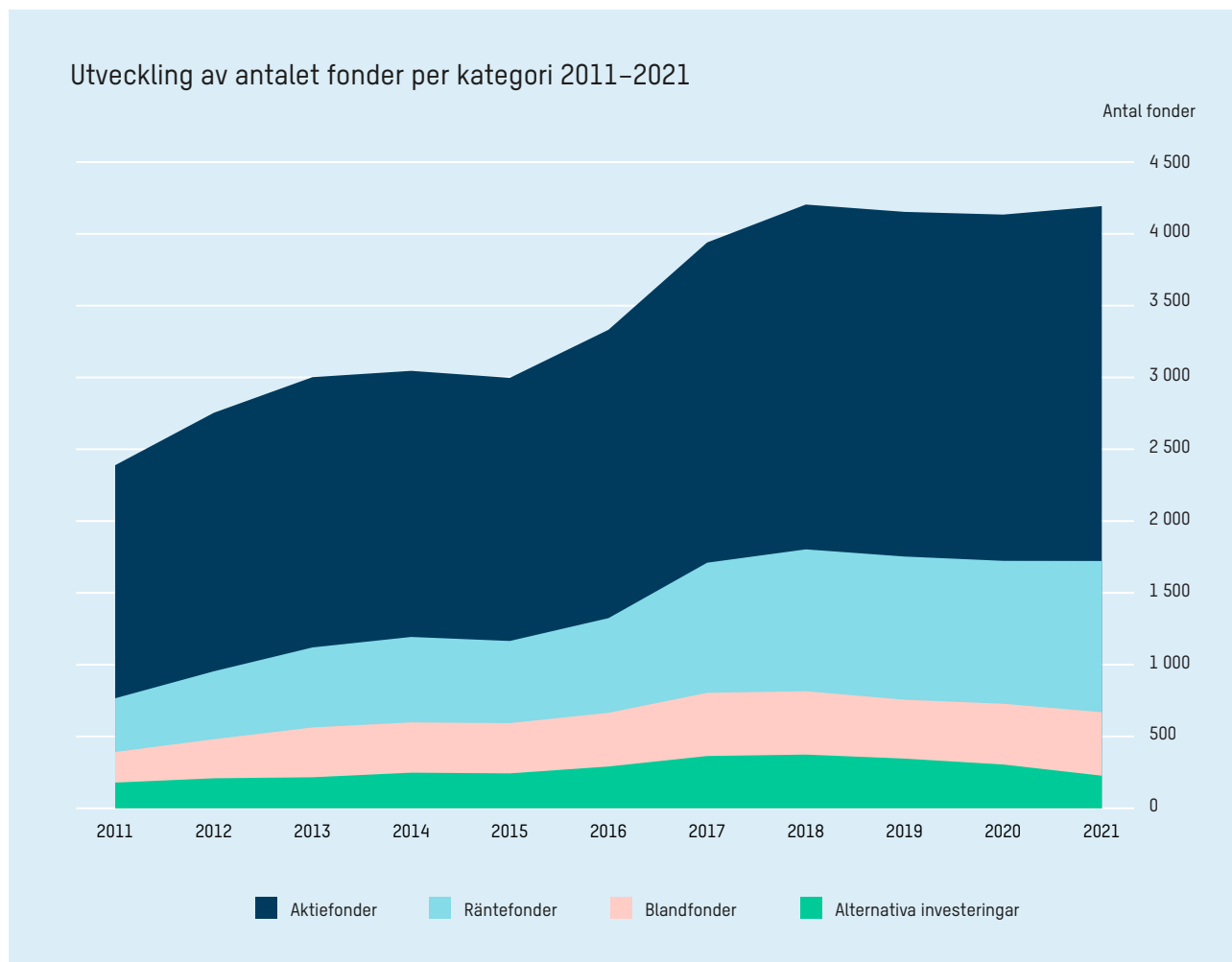
Översikt traditionell försäkring och fondförsäkring i de fyra stora kollektivavtalade tjänstepensionsavtalen (Avtalspension SAF-LO, ITP, KAP-KL/AKAP-KL och PA 16)

	TRADITIONELL FÖRSÄKRING	FONDFÖRSÄKRING
Avgift i procent av pensionskapitalet	0,06–0,17	0–0,92
Fast årlig avgift	0–65 kr	0–75 kr
Tak- eller maxavgift	Ja, hos vissa bolag (avgiftstak om max 300–600 kr per år)	Nej
Prestationsavgift	Nej	Ja, i vissa fonder finns prestationsavgift på överavkastningen

¹ SCB Sparbarometer KV4 2021

Antalet fonder

Utbudet gällande tillgängliga fonder för svenska sparare ökade något under 2021, från 4 134 till 4 193. Av de tillgängliga fonderna i slutet av 2021 var 2 471 aktiefonder (+60), 442 blandfonder (+19), 1 053 räntefonder (+58) och 227 alternativa investeringar (-78). Den största minskningen i utbud står alternativa investeringar för, som sedan toppåret 2018 har tappat 147 fonder.



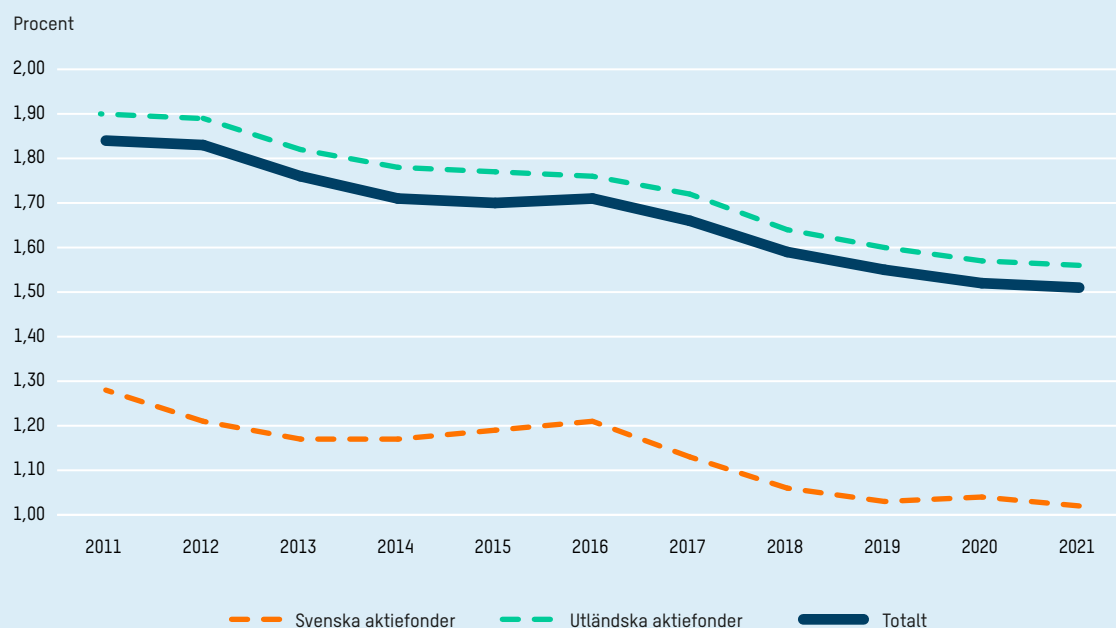
Utvecklingen av fondavgifterna per kategori

Aktiefonder

Aktiefonder fortsätter att vara den största fondkategorin, både sett till antalet fonder och samlad fondförmögenhet. Den genomsnittliga årliga avgiften för aktiefonder fortsatte också under 2020 att sjunka för femte året i rad och minskade med 0,01 procentenheter, från 1,52 till 1,51 procent. Därmed ligger den idag på sin lägsta nivå under de senaste tio åren och sedan 2011 har den årliga avgiften sjunkit med sammanlagt 0,33 procentenheter. Senast avgiften ökade var mellan 2015 och 2016 då den steg med blygsamma 0,01 procentenheter.

Efter att den genomsnittliga avgiften för svenska aktiefonder ökade från 1,03 procent 2019 till 1,04 procent 2020, sjönk den till 1,02 procent 2021. Mellan 2011 och 2021 har genomsnittsavgiften på svenska aktiefonder gått ned med 0,25 procentenheter. Avgifterna är fortsatt lägst inom svenska aktieindexfonder med 0,31 procent 2021, vilket är på samma nivå som fjolåret. Avgiften för utländska aktiefonder har sedan 2011 (1,9 procent) gått ned varje år och mellan 2020 och 2021 minskat från 1,57 procent till 1,56 procent. Avgifterna för aktiefonder varierar mellan 0,00 procent för den billigaste och 9,61 procent för den dyraste.

Utveckling av genomsnittlig årlig avgift för aktiefonder under perioden 2010–2021



Utvecklingen av fondavgifterna per kategori, forts.

Genomsnittliga årliga avgifter aktiefonder (%)
per 31 december respektive år*

SVENSKA AKTIEFONDER	2011	2012	2013	2014	2015	2016	2017	2018	2019	2020	2021
Årtlig avgift, %	1,28	1,21	1,17	1,17	1,19	1,21	1,13	1,06	1,03	1,04	1,02
varav svenska aktieindexfonder	2011	2012	2013	2014	2015	2016	2017	2018	2019	2020	2021
Årtlig avgift, %	0,39	0,46	0,41	0,41	0,34	0,34	0,36	0,34	0,32	0,31	0,31
UTLÄNDSKA AKTIEFONDER	2011	2012	2013	2014	2015	2016	2017	2018	2019	2020	2021
Årtlig avgift, %	1,90	1,89	1,82	1,78	1,77	1,76	1,72	1,64	1,60	1,57	1,56
TOTALT AKTIEFONDER	2011	2012	2013	2014	2015	2016	2017	2018	2019	2020	2021
Årtlig avgift, %	1,84	1,83	1,76	1,71	1,70	1,71	1,66	1,59	1,55	1,52	1,51

* Begreppet Årtlig avgift infördes år 2012 och avgifter som redovisas t.o.m. 2011 avser TER (Total Expense Ratio).

Sverigeregistrerade aktiefonder – kapitalviktade årliga avgifter

Kapitalviktade årliga avgifter är ett mått som visar vilka faktiska fonder som spararna har valt att investera i då hänsyn även tas till storleken på förmögenheten i varje fond i förhållande till den totala fondförmögenheten för respektive fondkategori. Jämfört med 2020 väljer svenska fondsparare något dyrare fonder under 2021, men de kapitalviktade avgifterna är fortfarande generellt lägre än de oviktade avgifterna. Det visar att fondspararna ofta väljer alternativ med lägre avgift.

Sett till alla Sverigeregistrerade aktiefonder är den kapitalviktade årliga avgiften 0,79 procent (0,76 procent), jämfört

med den genomsnittliga årliga avgiften på 1,06 procent (1,06 procent). Den kapitalviktade årliga avgiften för sverigeregistrerade svenska aktiefonder är 0,94 procent (0,88 procent), jämfört med den genomsnittliga årliga avgiften på 1,00 procent (1,01 procent). För sverigeregistrerade svenska aktieindexfonder är den kapitalviktade årliga avgiften på 0,32 procent (0,29 procent) högre än den genomsnittliga årliga avgiften som ligger på 0,31 procent (0,31 procent). För sverigeregistrerade utländska aktiefonder är den kapitalviktade årliga avgiften på 0,72 procent (0,69 procent) lägre än den genomsnittliga årliga avgiften på 1,10 procent (1,09 procent).

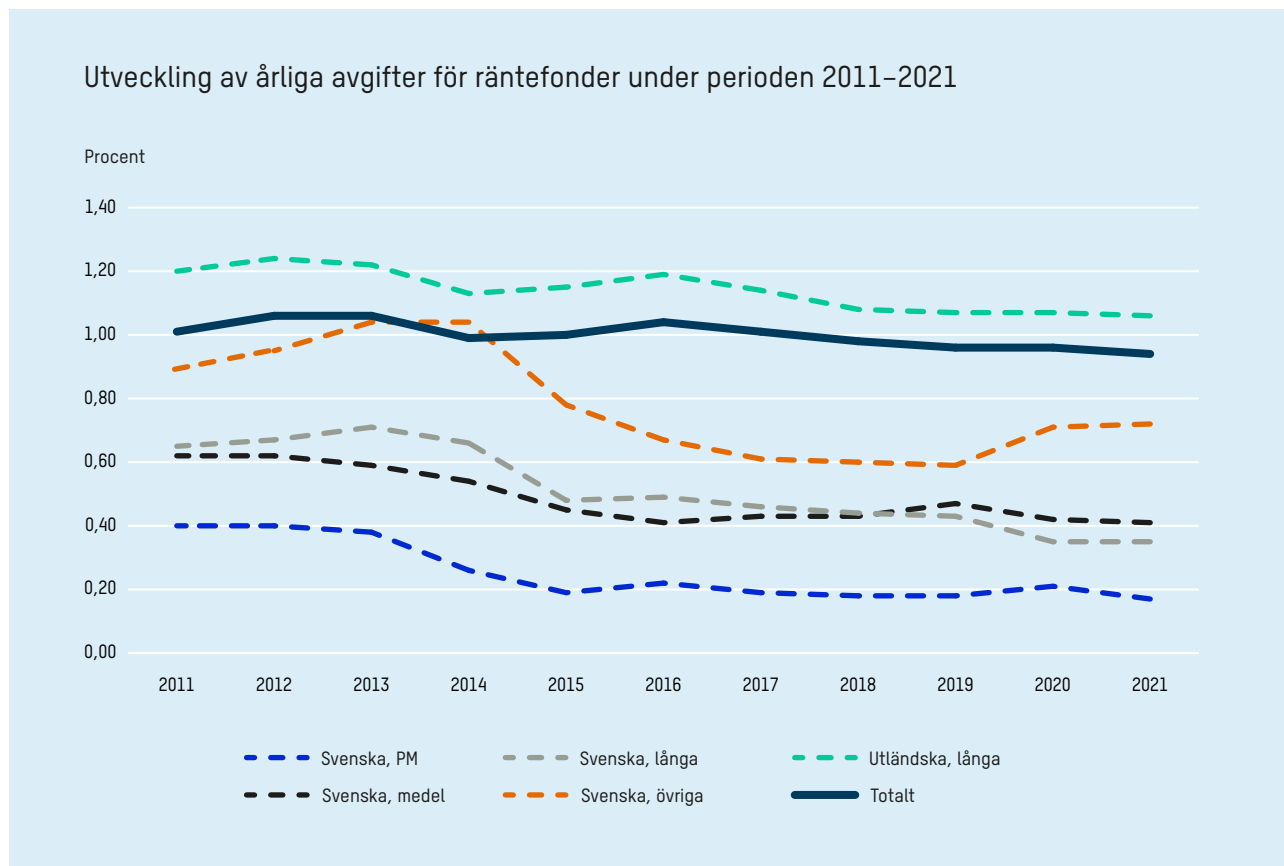
Genomsnittliga och kapitalviktade årliga avgifter (%)
aktiefonder per 31 december 2021

	Genomsnittliga årliga avgifter	Sverigeregistrerade aktiefonder	
		Genomsnittlig årlig avgift	Kapitalviktad årlig avgift
Aktiefonder, svenska	1,02	1,00	0,94
varav svenska aktieindexfonder	0,31	0,31	0,32
Aktiefonder, utländska	1,56	1,10	0,72
Aktiefonder, totalt	1,51	1,06	0,79

Utvecklingen av fondavgifterna per kategori, forts.

Räntefonder

Den genomsnittliga årliga avgiften inom räntefonder backar från 0,96 procent 2020 till 0,94 procent 2021. Sedan 2011 har genomsnittsavgiften minskat med sammanlagt 0,12 procentenheter. Avgifterna på räntefonderna varierar från 0,00 procent för den billigaste svenska korta räntefonden till 4,41 procent för vissa utländska räntefonder.



Den årliga avgiften för utländska räntefonder backar till 1,06 procent efter att ha legat still på 1,07 procent under 2019 och 2020. För svenska räntefonder medellånga skedde en minskning på 0,05 procentenheter mellan 2019 och 2020, där fortsatte minskningen mellan 2020 och 2021 men i makligare takt med 0,01 procentenheter. Avgiften för svenska räntefonder penningmarknad minskade med 0,04 procentenheter till

0,17 procent, vilket är den lägsta nivån under mätperioden. För svenska räntefonder långa ligger avgiften kvar på 0,35 procent, efter en sänkning på 0,08 procentenheter mellan 2019 och 2020. Svenska räntefonder övriga fortsätter att öka, från 0,71 procent till 0,72 procent, vilket ger en ökning på 0,13 procentenheter sedan 2019.

Utvecklingen av fondavgifterna per kategori, forts.

Genomsnittliga årliga avgifter räntefonder (%)
per 31 december respektive år*

SVENSKA RÄNTEFONDER, penningmarknad	2011	2012	2013	2014	2015	2016	2017	2018	2019	2020	2021
Årtig avgift, %	0,40	0,40	0,38	0,26	0,19	0,22	0,19	0,18	0,18	0,21	0,17
SVENSKA RÄNTEFONDER, medellånga	2011	2012	2013	2014	2015	2016	2017	2018	2019	2020	2021
Årtig avgift, %	0,62	0,62	0,59	0,54	0,45	0,41	0,43	0,43	0,47	0,42	0,41
SVENSKA RÄNTEFONDER, långa	2011	2012	2013	2014	2015	2016	2017	2018	2019	2020	2021
Årtig avgift, %	0,65	0,67	0,71	0,66	0,48	0,49	0,46	0,44	0,43	0,35	0,35
SVENSKA RÄNTEFONDER, övriga (real HY)	2011	2012	2013	2014	2015	2016	2017	2018	2019	2020	2021
Årtig avgift, %	0,89	0,95	1,04	1,04	0,78	0,67	0,61	0,60	0,59	0,71	0,72
UTLÄNDSKA RÄNTEFONDER	2011	2012	2013	2014	2015	2016	2017	2018	2019	2020	2021
Årtig avgift, %	1,20	1,24	1,22	1,13	1,15	1,19	1,17	1,08	1,07	1,07	1,06
TOTALT RÄNTEFONDER	2011	2012	2013	2014	2015	2016	2017	2018	2019	2020	2021
Årtig avgift, %	1,01	1,06	1,06	0,99	1,00	1,04	1,04	0,98	0,96	0,96	0,94

* Begreppet Årtig avgift infördes år 2012 och avgifter som redovisas t.o.m. 2011 avser TER (Total Expense Ratio).

Utvecklingen av fondavgifterna per kategori, forts.

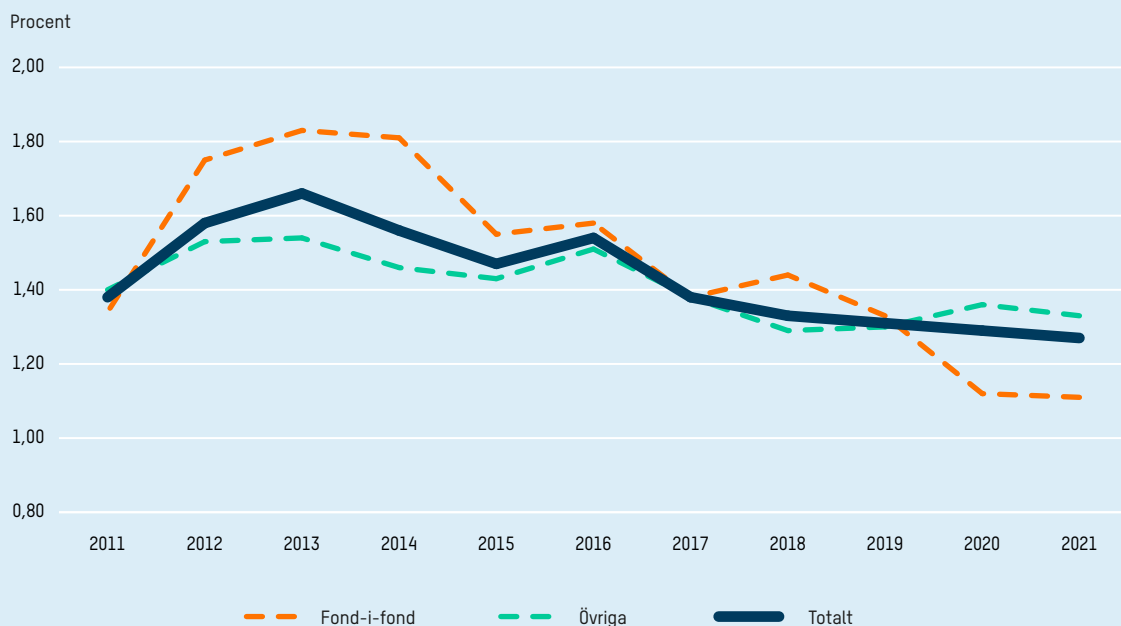
Blandfonder

För femte året i rad minskade den årliga avgiften för blandfonder, från 1,29 procent 2020 till 1,27 procent 2021. Detta motsvarar storleken på den avgiftsminskning som skedde mellan 2018–2019 och 2019–2020. Sammantaget är avgiften idag den lägsta som uppmätts under de senaste tio åren. Avgiften för fond-i-fonder sjunker samtidigt med 0,1 procentenheter till 0,11 procent, vilket är en mer modest nedgång jämfört med 2019–2020 då avgifterna gick den med

0,21 procentenheter. Även för fond-i-fonder ligger avgifterna på ett tioårslägsta. Avgiftsnivån inom fond-i-fonder varierar mellan noll procent för den billigaste till 3,10 procent för den dyraste.

Efter en uppgång med 0,07 procentenheter mellan 2018–2020 gick avgiften för övriga blandfonder ned med 0,03 procentenheter mellan 2020–2021. De billigaste blandfonderna har en avgift på noll procent och de dyraste 5,26 procent.

Utveckling av årliga avgifter för blandfonder under perioden 2011–2021



Utvecklingen av fondavgifterna per kategori, forts.

Genomsnittliga årliga avgifter blandfonder (%)
per 31 december respektive år*

FOND-I-FOND	2011	2012	2013	2014	2015	2016	2017	2018	2019	2020	2021
Årlig avgift, %	1,34	1,75	1,83	1,81	1,55	1,58	1,38	1,44	1,33	1,12	1,11
ÖVRIGA	2011	2012	2013	2014	2015	2016	2017	2018	2019	2020	2021
Årlig avgift, %	1,40	1,53	1,54	1,46	1,43	1,51	1,38	1,29	1,30	1,36	1,33
TOTALT BLANDFONDER	2011	2012	2013	2014	2015	2016	2017	2018	2019	2020	2021
Årlig avgift, %	1,38	1,58	1,66	1,56	1,47	1,54	1,38	1,33	1,31	1,29	1,27

* Begreppet Årlig avgift infördes år 2012 och avgifter som redovisas t.o.m. 2011 avser TER (Total Expense Ratio).

Sverigeregistrerade blandfonder – kapitalviktade årliga avgifter

Efter att ha ökat mellan 2019–2020 sjönk den genomsnittliga avgiften för Sverigeregistrerade blandfonder åter något under 2021, med 0,01 procentenheter från 1,01 till 1,00 procent.

De kapitalviktade årliga avgifterna ger dock vid handen att svenska sparare generellt sett fortsatt väljer blandfonder med lägre avgifter än genomsnittsavgiften, då de kapitalviktade avgifterna i de flesta fall är lägre än de oviktade avgifterna inom blandfonder. Kapitalviktat placerar spararna sitt kapital

i fonder med en genomsnittsavgift på 0,97 procent, vilket är en ökning med 0,06 procentenheter sedan 2020. Den genomsnittliga avgiften för Sverigeregistrerade fond-i-fonder har minskat med 0,04 procentenheter och ligger idag på 0,97 procent, vilket medför att den kapitalviktade avgiften på 0,97 procent är identisk med den genomsnittliga fondavgiften. Det är ett trendbrott mot 2020 då den kapitalviktade avgiften var högre för fond i fonder (1,06) än den genomsnittliga årliga avgiften (1,04).

Genomsnittliga och kapitalviktade årliga avgifter (%)
blandfonder 31 december 2021

	Genomsnittliga årliga avgifter	Sverigeregistrerade blandfonder	
		Genomsnittlig årlig avgift	Kapitalviktad årlig avgift
Fond-i-fond	1,11	0,97	0,97
Övriga	1,33	1,02	0,97
Blandfonder totalt	1,27	1	0,97

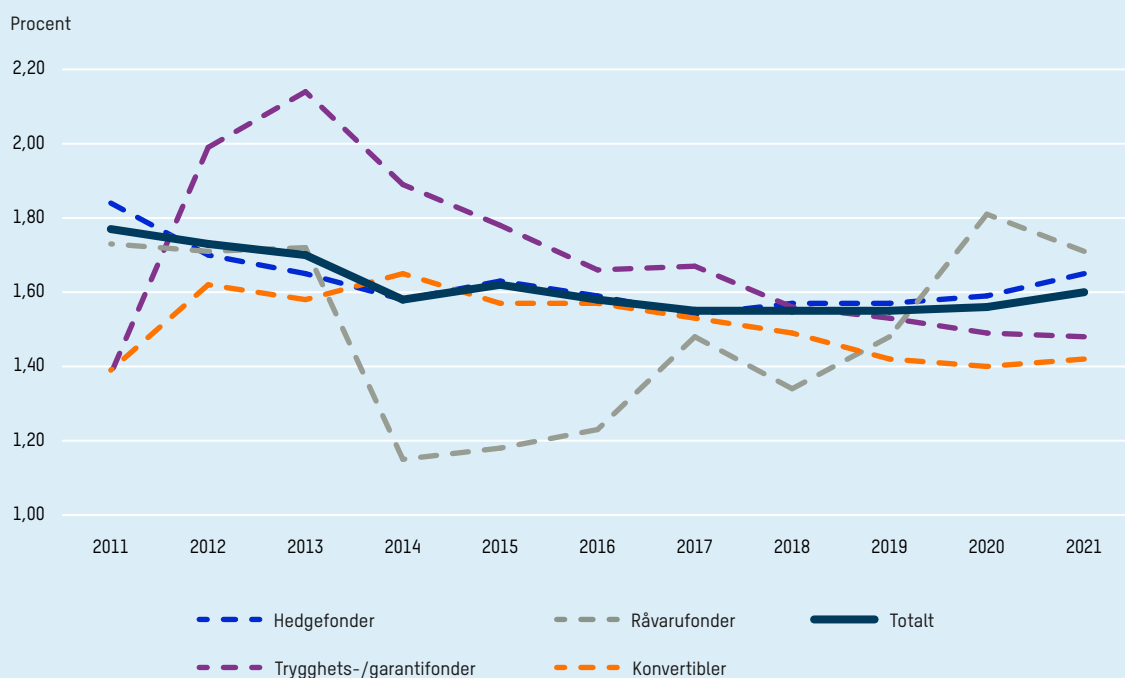
Utvecklingen av fondavgifterna per kategori, forts.

Alternativa investeringar

Alternativa investeringar omfattar fonder som exempelvis hedgefonder, trygghets-/garantifonder, råvarufonder, optionsfonder och konvertibelfonder. Totalt fanns det 227 fonder i kategorin alternativa investeringar vid utgången av 2021. De årliga avgifterna inom alternativa investeringar varierar kraftigt, de billigaste fonderna kostar 0,00 procent och de dyraste 3,89 procent. Utöver fast förvaltningsavgift använder sig majoriteten av hedgefonderna av prestationsbaserade avgifter i förhållande till sitt jämförelseindex. De prestationsbaserade avgifterna ingår inte i begreppet årlig avgift.

För andra året i rad ökade den genomsnittliga årliga avgiften för alternativa investeringar, från 1,56 till 1,60 procent. Årsavgiften för hedgefonder stiger mest – från 1,59 procent 2020 till 1,65 procent 2021. Trygghets-/garantifondernas avgifter fortsätter att minska något med 0,01 procentenheter samtidigt som konvertibelfondernas avgifter ökar med 0,02 procentenheter. Genomsnittsavgiften för råvarufonder minskar kraftigt till 1,71 procent, vilket motsvarar en minskning med 0,10 procentenheter, det ska dock ställas i relation till att avgiften 2014 var 1,18 procent och sedan successivt ökat till 1,81 procent 2020.

Utveckling av Årliga avgifter för alternativa investeringar under perioden 2011–2021



Utvecklingen av fondavgifterna per kategori, forts.

Genomsnittliga avgifter alternativa investeringar (%)
per 31 december respektive år*

HEDGEFONDER	2011	2012	2013	2014	2015	2016	2017	2018	2019	2020	2021
Årlig avgift, %	1,84	1,70	1,65	1,58	1,63	1,59	1,54	1,57	1,57	1,59	1,65
TRYGGHETS-/GARANTIFONDER	2011	2012	2013	2014	2015	2016	2017	2018	2019	2020	2021
Årlig avgift, %	1,38	1,99	2,14	1,89	1,78	1,66	1,67	1,56	1,53	1,49	1,48
RÅVARUFONDER	2011	2012	2013	2014	2015	2016	2017	2018	2019	2020	2021
Årlig avgift, %	1,73	1,71	1,72	1,15	1,18	1,23	1,48	1,34	1,48	1,81	1,71
KONVERTIBLER	2011	2012	2013	2014	2015	2016	2017	2018	2019	2020	2021
Årlig avgift, %	1,39	1,62	1,58	1,65	1,57	1,57	1,53	1,49	1,42	1,40	1,42
TOTALT, ALTERNATIVA INVESTERINGAR	2011	2012	2013	2014	2015	2016	2017	2018	2019	2020	2021
Årlig avgift, %	1,77	1,73	1,70	1,58	1,62	1,58	1,55	1,55	1,55	1,56	1,60

* Begreppet Årlig avgift infördes år 2012 och avgifter som redovisas t.o.m. 2011 avser TER (Total Expense Ratio).



Undrar du över något?

0771-696 320
(vardagar 8-17)

amf.se
info@amf.se