

A photograph of an older woman with short, wavy grey hair and glasses perched on her head. She is wearing a bright yellow t-shirt and a patterned skirt. She is smiling and holding a white plate with a yellow border. The background shows a kitchen with shelves of glassware and a white door frame. In the foreground, the back of a person's head and shoulder, wearing a blue and white striped shirt, is visible, slightly out of focus.

2020

Avgifterna på
fondmarknaden

Innehåll

sid 3	Trender – avgifterna på fondmarknaden
sid 4	Sammanfattning
sid 5	Om rapporten
sid 6	Avgiftsutvecklingen de senaste tio åren
sid 8	Fortsatt låga svenska fondavgifter jämfört med övriga Europa
sid 9	Svenskarnas fondsparande
sid 13	Antalet fonder
sid 14	Utvecklingen av fondavgifterna per kategori
sid 14	Aktiefonder
sid 16	Räntefonder
sid 18	Blandfonder
sid 20	Alternativa investeringar

Hur utvecklas fondernas avgifter?

AMF Fonder undersöker årligen hur avgifterna på den svenska fondmarknaden utvecklas. Syftet med denna rapport är att öka förståelsen för hur viktigt låga fondavgifter är vid långsiktigt sparande.

Vid frågor om rapporten:

Per Wiklund, administrativ chef AMF Fonder,
telefon 08-696 30 13



Undrar du över något?

0771-696 320 (vardagar 8-17)
info@amf.se
amf.se/fonder

Trender

– avgifterna på fondmarknaden

Börsåret 2020 blev i coronapandemins spår oerhört volatilt, med en kraftig nedgång i början av våren följt av en tydlig återhämtning världen över som började redan under april och fortsatte under hösten och vintern. Stockholmsbörsen gick sammantaget upp med 14,5 procent under året medan den samlade svenska fondförmögenheten fortsatte att öka med 400 miljarder kronor och nådde sin högsta nivå någonsin. Sparande i aktiefonder utgör fortsatt majoriteten av fondförmögenheten.

Även om svenskarnas fondsparande fortsatte att öka och fondförmögenheten nådde en ny rekordnivå under 2020, minskade det faktiska nettosparandet i fonder. Det största nettoinflödet ägde rum inom aktiefonder och korta räntefonder medan det skedde nettoutflöden inom hedgefonder och blandfonder. Det största nettoutflödet på 98 miljarder kronor skedde under mars 2020, när coronapandemin precis börjat få fäste i Sverige.

Sparande via investeringssparkonto (ISK) fortsatte att vara en populär sparform under 2020 för många sparare. Direktsparandet inom hushållen minskade samtidigt fortsatt för sjätte året i rad medan nettosparandet inom premiepension ökade något och fick ett större nettoinflöde än fondförsäkring som sjönk tillbaka.

Den genomsnittliga årliga avgiften för huvudkategorin aktiefonder fortsatte att minska för fjärde året i rad och ligger idag på sin lägsta nivå under de senaste tio åren. Avgifterna har fortsatt pressats nedåt, både utifrån den mediala uppmärksamheten kring värdet och vikten av låga avgifter och via att allt fler svenska fondbolag fortsatt tar kostnaderna för externa analyser själva i motsats till att lägga över kostnaden på slutkunden.

I likhet med tidigare år valde svenska sparare att fortsatt investera i billigare fonder. De kapitalviktade årliga avgifterna, som visar var spararna väljer att placera sina pengar, är lägre än de genomsnittliga årliga avgifterna och har även fortsatt att minska under 2020.

Efter en avgiftshöjning 2018 fortsatte den årliga genomsnittsavgiften för fond-i-fonder nedåt för andra året i rad, i linje med den generella avgiftsminskningen för blandfonder, och ligger idag på sin lägsta nivå på tio år.



Sammanfattning

För fjärde året i rad fortsatte fondavgifterna att sjunka och den genomsnittliga årliga avgiften för samtliga fondkategorier är idag 1,37 procent vilket är en minskning med 0,01 procentenheter sedan 2019. Den genomsnittliga fondavgiftsnivån är den lägsta sedan AMF började publicera Avgiftsrapporten för fjorton år sedan.

Sverige fortsatte under 2020 att ha bland de lägsta fondavgifterna inom Europa sett på tio år, med lägst avgifter för långa räntefonder (0,50 procent) och näst lägst för aktiefonder (1,01 procent) och blandfonder (0,95 procent), enligt statistik från ESMA.

Antalet fonder tillgängliga för svenska sparare fortsatte att minska något under 2020, från 4 153 till 4 134.

Den kapitalviktade årliga avgiften för Sverigeregistrerade aktiefonder ligger på 0,76 procent, jämfört med den genomsnittliga årliga avgiften på 1,06 procent.

Den kapitalviktade årliga avgiften för Sverigeregistrerade blandfonder ligger på 0,91 procent, jämfört med den genomsnittliga årliga avgiften på 1,01 procent.

Den genomsnittliga årliga avgiften för blandfonder fortsatte att minska under 2020, från 1,31 procent till 1,29 procent.

Den genomsnittliga årliga avgiften för räntefonder ligger kvar på 0,96 procent, efter att tidigare ha minskat mellan 2017–2019.

Den genomsnittliga årliga avgiften inom huvudkategorin aktiefonder fortsatte nedåt, från 1,55 procent till 1,52 procent.

Om rapporten

AMF Fonder publicerar årligen en rapport om avgifterna på den svenska fondmarknaden. Underlaget är framtaget av Morningstar på uppdrag av AMF Fonder.

Den studerade tidsperioden sträcker sig från 31 december 2010 till 31 december 2020 med reservation för att vissa fonder rapporterats in fram till och med 24 mars 2021. Rapporten omfattar 4 134 fonder, varav 2 411 aktiefonder, 995 räntefonder, 423 blandfonder och 305 fonder med alternativa investeringar. Alternativa investeringar omfattar hedgefonder, trygghets/garantifonder, råvaror och konvertibler. Inom kategorin blandfonder har vi även brutit ut underkategorin fondifonder.

I studien används måtten årlig avgift och Norman-belopp. Eftersom både årlig avgift och Norman-belopp började redovisas först 2012 har för åren 2010–2011 uppgifter om fondernas TER (Total Expense Ratio) använts.

Årlig avgift

Årlig avgift omfattar, något förenklat, samtliga kostnader utom fondens transaktionskostnader. Årlig avgift är ett standardiserat mått framtaget för att förtydliga kundens verkliga fondkostnader och för att det ska vara enklare att jämföra kostnader för fonder i hela Europa. De årliga avgifter som presenteras är fondbolagens officiella siffror för respektive kalenderår.

Norman-belopp

Norman-belopp är ett räkneexempel som ger en prognos för den sammanlagda kostnaden i fonden för ett sparande på 1 000 kronor per månad i tio år. Nyckeltalet beräknas som skillnaden mellan det resultat som skulle kunna uppnås om sparandet fick växa helt utan avgifter och det faktiska belopp

som spararen får ut efter tio år. Avgifterna baseras på fondernas genomsnittliga kostnader mätt som årlig avgift. Avkastningen antas vara 2 procent för en räntefond, 4 procent för en blandfond och 6 procent för en aktiefond.

Mifid 2

Från och med 3 januari 2018 gäller utökade krav på information till kunder, enligt reglerna i Mifid 2. Bland annat ska värdepappersföretag informera om vilken effekt olika kostnader har på kundens investering, efter att alla kostnader har räknats samman. Den som tillhandahåller oberoende rådgivning eller portföljförvaltning får inte heller ta emot ersättningar från en tredje part.

Begränsningar

- Rapporten tar inte hänsyn till de eventuella rabatter på fondavgifter som förekommer inom branschen, till exempel inom premiepensionssystemet.
- Rapporten omfattar inte svenska och utländska fonder med insättningskrav som överstiger 100 000 kronor.
- Utfallen i prestationsbaserade avgifter som kan förekomma på fondmarknaden omfattas inte i begreppet årlig avgift. Det innebär att det faktiska avgiftsuttaget i fonder kan vara högre än vad rapporten visar.

Siffror inom parentes

I de fall där siffror anges inom parentes syftar dessa på föregående år, 2019.



Avgiftsutvecklingen de senaste tio åren

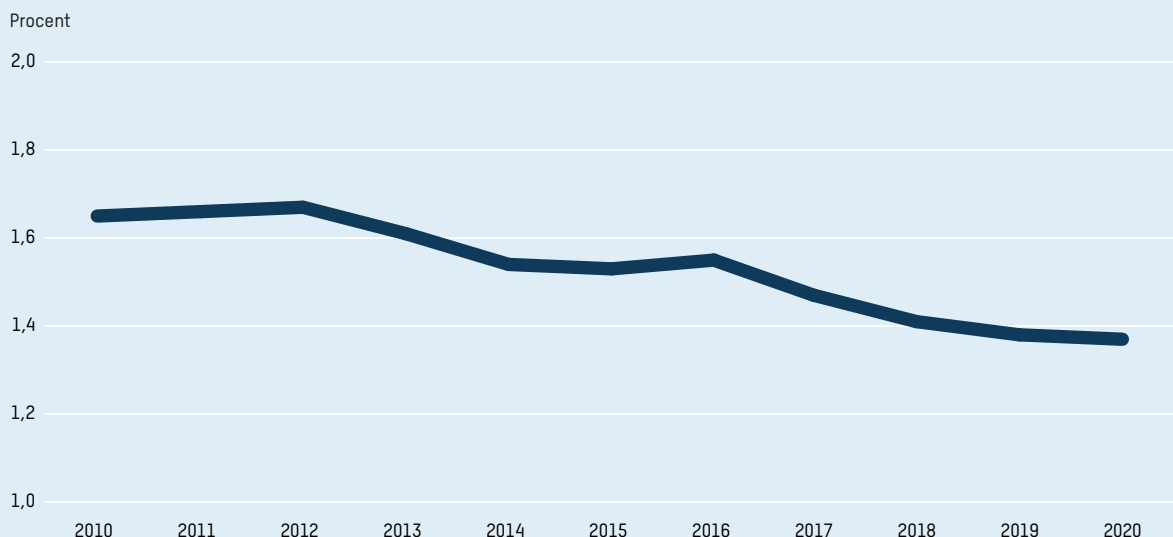
Tabell 1. Genomsnittliga avgifter per fondkategori, per 31 december respektive år *

AKTIEFONDER	2010	2011	2012	2013	2014	2015	2016	2017	2018	2019	2020
Årlig avgift, %	1,83	1,84	1,83	1,76	1,71	1,70	1,71	1,66	1,58	1,55	1,52
Norman-belopp, kr	15 364	15 442	15 364	14 816	14 423	14 344	14 423	14 028	13 393	13 154	12 914
RÅNTEFONDER	2010	2011	2012	2013	2014	2015	2016	2017	2018	2019	2020
Årlig avgift, %	0,94	1,01	1,06	1,06	0,99	1,00	1,04	1,04	0,98	0,96	0,96
Norman-belopp, kr	6 269	6 718	7 037	7 037	6 590	6 654	6 909	6 909	6 526	6 397	6 397
BLANDFONDER	2010	2011	2012	2013	2014	2015	2016	2017	2018	2019	2020
Årlig avgift, %	1,32	1,38	1,58	1,66	1,56	1,47	1,54	1,38	1,33	1,31	1,29
Norman-belopp, kr	9 906	10 332	11 740	12 297	11 600	10 968	11 460	10 332	9 977	9 834	9 692
ALTERNATIVA INVESTERINGAR	2010	2011	2012	2013	2014	2015	2016	2017	2018	2019	2020
Årlig avgift, %	1,84	1,77	1,73	1,70	1,58	1,62	1,58	1,55	1,55	1,55	1,56
Norman-belopp, kr	15 442	14 895	14 581	14 344	13 393	13 711	13 393	13 154	13 154	13 154	13 234
TOTALT	2010	2011	2012	2013	2014	2015	2016	2017	2018	2019	2020
Årlig avgift, %	1,65	1,66	1,67	1,61	1,53	1,53	1,55	1,47	1,41	1,38	1,37

* Begreppet Årlig avgift infördes år 2012 och avgifter som redovisas t.o.m. 2011 avser TER (Total Expense Ratio).

Avgiftsutvecklingen de senaste tio åren, forts.

GRAF 1. Genomsnittlig årlig avgift per 31 december 2020



Måttet årlig avgift tydliggör kundens verkliga avgiftsnivå.

Avgiftsutvecklingen – övergripande trender

Trenden med sjunkande avgifter på svensk fondmarknad fortsätter och avgifterna sjunker för fjärde året i rad. På tio år har den genomsnittliga årliga avgiften sjunkit med 0,28 procentenheter, från 1,65 procent 2010 till 1,37 procent 2020. De senaste fem åren har genomsnittsavgiften sjunkit med 0,16 procentenheter vilket motsvarar en högre minskningstakt än mellan 2010–2015 (0,12 procentenheter). Mellan 2019–2020 finner vi den största avgiftsminskningen fortsatt inom aktiefonder med en genomsnittlig årlig avgift på 1,52 procent (1,55) och på tio år har genomsnittsavgiften för aktiefonder sjunkit med 0,31 procentenheter.

För Sverigeregistrerade aktiefonder ökar den genomsnittliga årliga avgiften dock något till 1,04 procent (1,03) och detta motsvarar den första avgiftsökningen sedan 2016. På tio år har samtidigt genomsnittsavgiften sjunkit med 0,33 procentenheter. När hänsyn tas till kapitalviktningen – hur stor förmögenheten är i varje fond – har den genomsnittliga årsavgiften för aktiefonder minskat med 0,02 procentenheter till 0,76 procent.

Genomsnittsavgiften för blandfonder fortsätter att sjunka till 1,29 procent (1,31) och ligger idag på sin lägsta nivå på tio år. För Sverigeregistrerade blandfonder ökar

emellertid genomsnittsavgiften något med 0,02 procentenheter till 1,01 procent (0,99). I likhet med aktiefonder har också den kapitalviktade genomsnittliga årsavgiften för blandfonder sjunkit med 0,02 procentenheter till 0,91 procent.

Räntefonder ligger still i sin genomsnittliga avgiftsnivå på 0,96 procent medan avgiften inom alternativa investeringar ökar något till 1,56 procent (1,55) vilket motsvarar den första avgiftsökningen sedan 2015.

Nettosparandet under 2020 koncentrerades framför allt till aktiefonder och räntefonder (såväl korta som långa) medan blandfonder och hedgefonder stod för det största nettoutflödet. Detta ligger också relativt i linje med hur nettosparandet och utflödet såg ut 2019, med undantag för skiftet inom blandfonder som hade ett nettoinflöde under 2019. För 2020 inleddes året med en positiv börsutveckling som för svensk del framför allt bröts i samband med coronapandemins utbrott i Sverige under mars och som ledde till stora fonduttag och vikande aktiemarknader. Under resten av året skedde dock en kraftfull återhämtning och svenskaras sparande ökade igen, samtidigt som också fondförmögenheten fortsatte att öka och nådde nya rekordnivåer.

Fortsatt låga svenska fondavgifter jämfört med övriga Europa

Sverige fortsatte under 2020 att ha låga fondavgifter jämfört med övriga länder i Europa sett på tio år med en genomsnittlig årlig avgift på 1,01 procent för aktiefonder (1,15), 0,95 procent för blandfonder (1,03) och 0,50 procent för långa räntefonder (0,56) enligt statistik från ESMA.

Samtliga tre kategorier ser också minskade genom-

snittliga avgiftsnivåer jämfört med 2019 över hela Europa. Aktiefondsavgifterna minskar med 0,3 procentenheter från 1,77 till 1,47 procent, blandfondsavgifterna sjunker med 0,1 procentenheter från 1,59 till 1,49 procent och långa räntefondsavgifterna går ned med 0,16 procentenheter från 1,14 till 0,98 procent.

Genomsnittliga fondavgifter inom Europa 2020, räknat i procent

AKTIEFONDER		BLANDFONDER		LÅNGA RÄNTOR	
Nederländerna	0,52	Nederländerna	0,64	Sverige	0,50
Sverige	1,01	Sverige	0,65	Nederländerna	0,57
Storbritannien	1,26	Danmark	1,14	Spanien	0,61
Irland	1,31	Storbritannien	1,27	Finland	0,67
Danmark	1,35	Finland	1,31	Frankrike	0,73
Finland	1,39	Spanien	1,40	Österrike	0,76
Belgien	1,43	Tyskland	1,52	Danmark	0,79
Tyskland	1,48	Österrike	1,52	Tyskland	0,81
Frankrike	1,65	Frankrike	1,55	Belgien	0,95
Luxemburg	1,72	Italien	1,59	Storbritannien	0,96
Österrike	1,87	Irland	1,60	Irland	1,05
Portugal	2,01	Luxemburg	1,61	Luxemburg	1,10
Italien	2,02	Belgien	1,66	Portugal	1,16
Snitt Europa	1,47	Portugal	1,72	Italien	1,18
		Snitt Europa	1,49	Snitt Europa	0,98

Källa: ESMA, "Performance and Costs of EU Retail Investment Products 2021"

Svenskarnas fondsparande

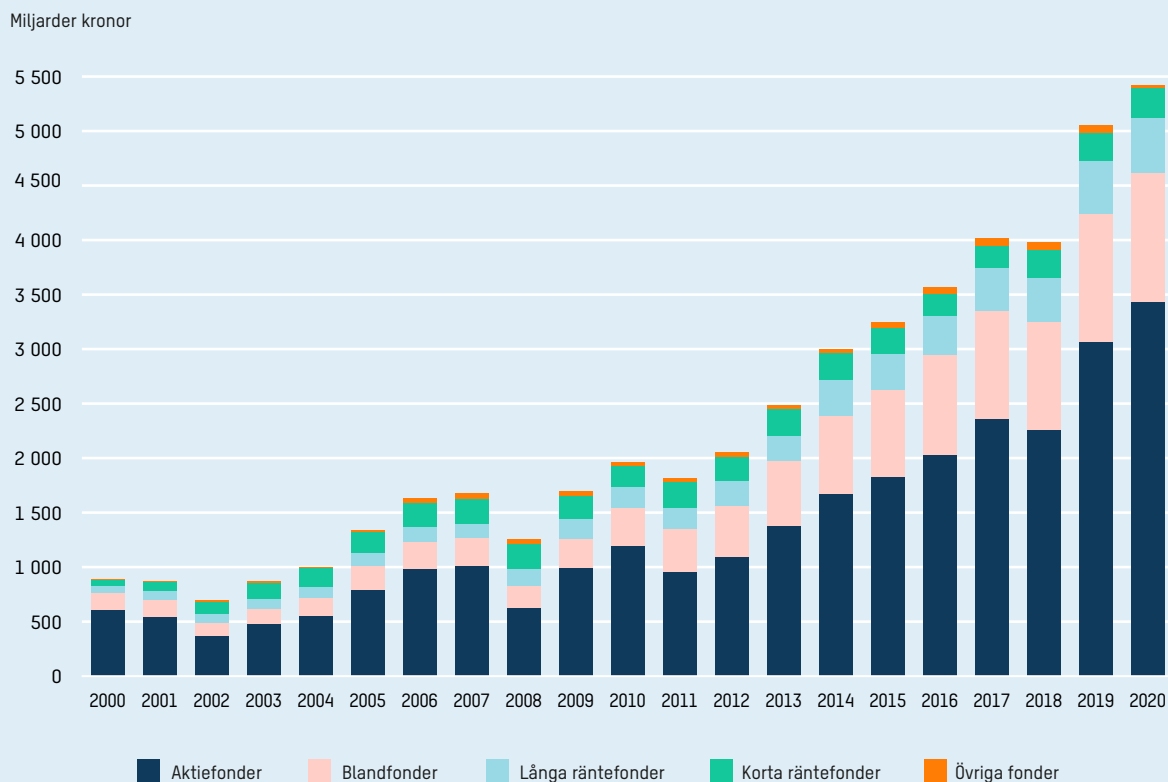
Den svenska fondförmögenheten fortsatte att öka under 2020 och är idag på sin högsta nivå någonsin. Ökningen med 400 miljarder kronor under förra året innebär att den samlade fondförmögenheten uppgår till 5 455 miljarder kronor (5 055). Av den sammanlagda fondförmögenheten består fortsatt en majoritet av aktiefonder (63 procent), med en förmögenhet på 3 430 miljarder kronor vilket är en ökning med 365 miljarder kronor.

Jämfört med 2019 sjönk dock nettosparandet i fonder under 2020, från 127 till 75,6 miljarder kronor. De största nettoinflödena skedde inom aktiefonder och korta räntefonder med insättningar på 66,6 respektive 17,8 miljarder kronor. Även långa räntefonder och övriga fonder uppvisade ett nettoinflöde på 13,8 och 3,8 miljarder kronor. Nettoutflödet från hedgefonder fortsatte att öka jämfört med 2019 med ett utflöde på 11,2 miljarder kronor (7 miljarder) medan det största skiftet skedde inom blandfonder som uppvisar ett nettoutflöde på 14,9 miljarder i kontrast till nettoinflödet på 15 miljarder kronor 2019.

I likhet med tidigare år fortsatte många fondsparare att investera i aktiefonder, där globalfonder stod för det största nettoinflödet tillsammans med branschfonder. Innehaven minskade samtidigt i nischade marknadsfonder som Nordamerika, Ryssland och Asien precis som i tillväxtmarknadsfonder. Indexfonder tappade stort i popularitet hos investerare och gick från att stå för nästan hela nettoflödet (98,7 procent) av det samlade nettosparandet inom aktiefonder till mer modesta 24 procent. Överlag ökade nettoinflödet i aktiefonder med 12 miljarder kronor, från 54 till 66 miljarder kronor.

I spåren av coronapandemin blev börsåret 2020 oerhört turbulent. Börsen inledde året med att stiga 7,5 procent i februari för att sedan störttycka under mars och nå en sammanlagd bottennivå på -33,8 procent efter 18 handelsdagar. Under resten av året skedde en sakta men stadig återhämtning för världens börser och Stockholmsbörsen avslutade året sammantaget på +14,5 procent. I New York återhämtade sig Nasdaq och S&P 500 också och landade på +41,7 respektive +15,2 procent.

Graf 2. Utveckling av fondförmögenheten 2000–2020



Källa: Fondbolagens förening

Svenskarnas fondsparande, forts.

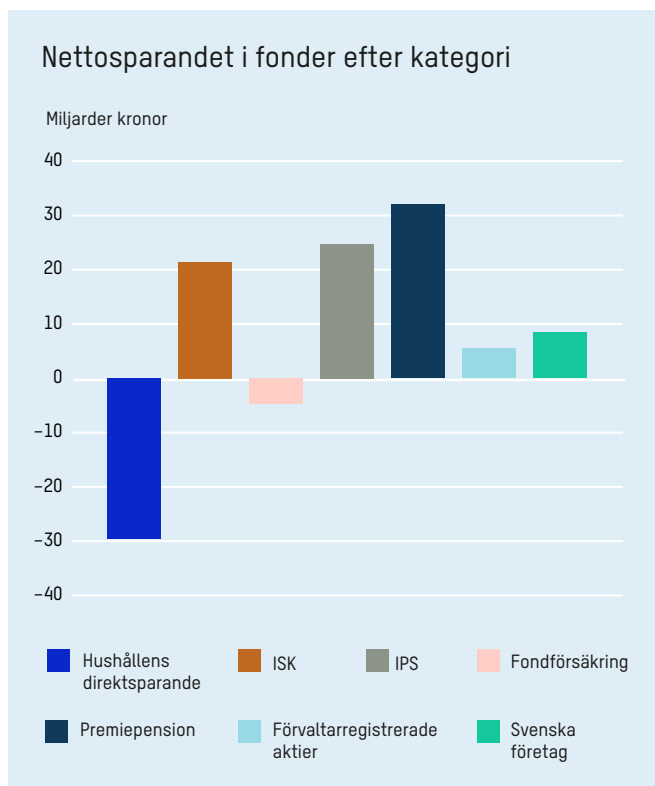
I mars 2020 skedde ett rekordstort nettoutflöde på 98 miljarder kronor från svenskarnas fondsparande men därefter följde ett nettoinflöde i fondsparandet under resten av året med undantag för oktober som hade ett nettoutflöde på drygt 5 miljarder kronor. Efter den stora krisen i mars ökade fondsparandet generellt åter under våren/sommaren och nettoinflödet i december var cirka 20 miljarder kronor högre än vid motsvarande tid 2019.

Världsekonomin har påverkats djupt av coronapandemin med nedstängningar, stigande arbetslöshet samt minskad produktion och handel. BNP-tillväxten och världens ekonomier sjönk sammantaget tillbaka under 2020 med negativ tillväxt på -3,6 procent i världen och -6,8 procent inom Eurozonen. Under andra kvartalet 2020 minskade Sveriges BNP med -8,3 procent, vilket representerar den största enskilda minskningen sedan kvartalsmätningarna startade 1980. EUs samlade kris- och stimulanspaket kan dock bidra till en snabbare återhämtning i takt med att fler människor också vaccineras och länder åter börja öppna upp sina samhällen och ekonomier. Konjunkturinstitutet spår även en återhämtning under 2021 med en BNP-tillväxtsprognois i världen på +5,5 procent och inom Eurozonen på +4,6 procent.

Av det totala sparandet stod premiepension (32 miljarder kronor) och fondförsäkring (24 miljarder kronor) för det största nettoinflödet medan direktsparatet inom hushållen fortsatte nedåt med 29 miljarder kronor och nettoflödet för direktsparat har varit negativt de senaste sex åren. Sparande inom investeringssparkonto (ISK) fortsätter att vara en populär sparform under 2020 med ett nettoinflöde på 21 miljarder kronor. Överlag sjönk dock nettoinflödet inom de samlade sparkategorierna sammantaget förra året med 63 miljarder – från 120 till 57 miljarder kronor.

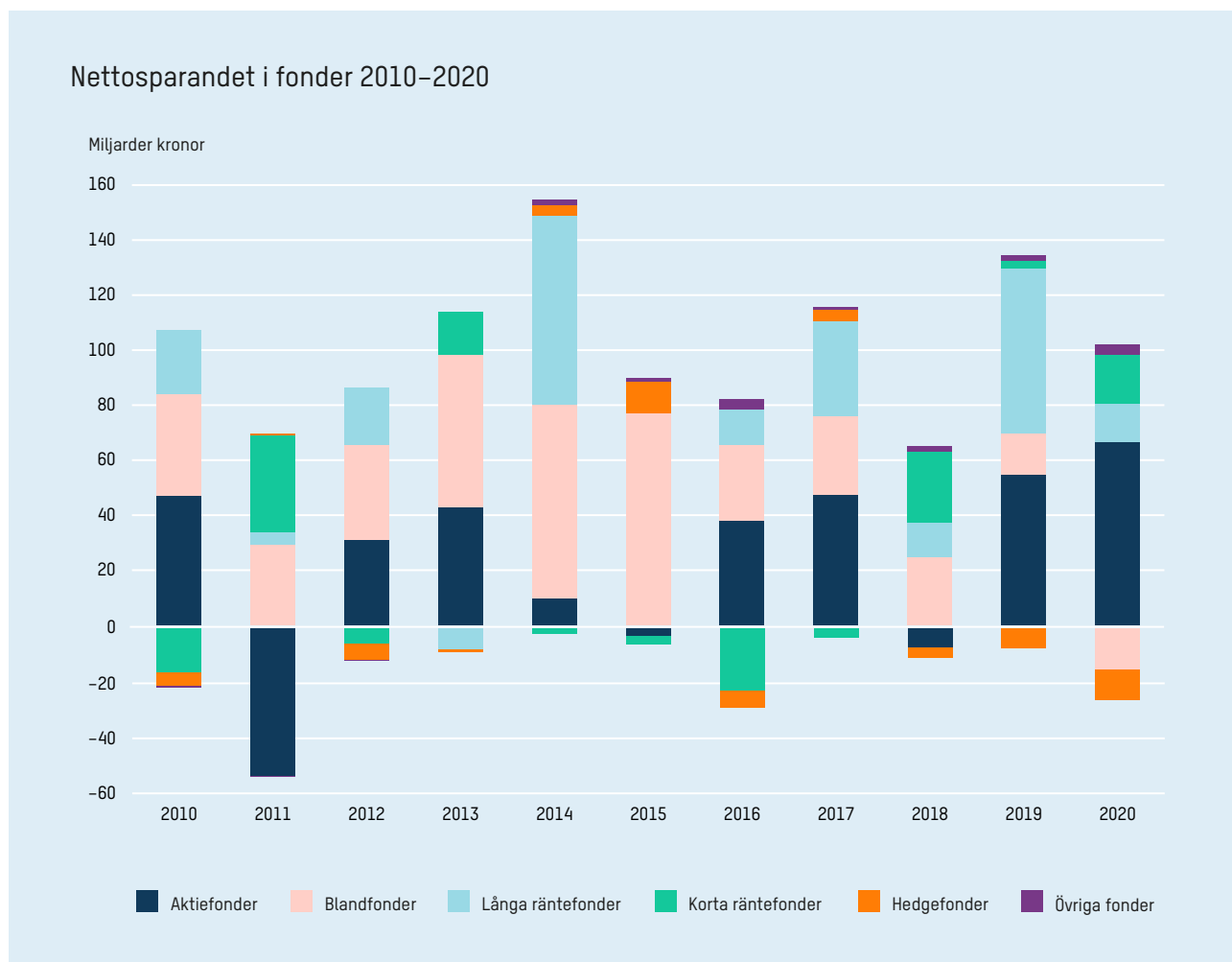


... direktsparatet inom hushållen fortsatte nedåt med 29 miljarder kronor och nettoflödet för direktsparat har varit negativt de senaste sex åren. Sparande inom investeringssparkonto (ISK) fortsätter att vara en populär sparform under 2020 med ett nettoinflöde på 21 miljarder kronor.



Källa: Fondbolagens förening

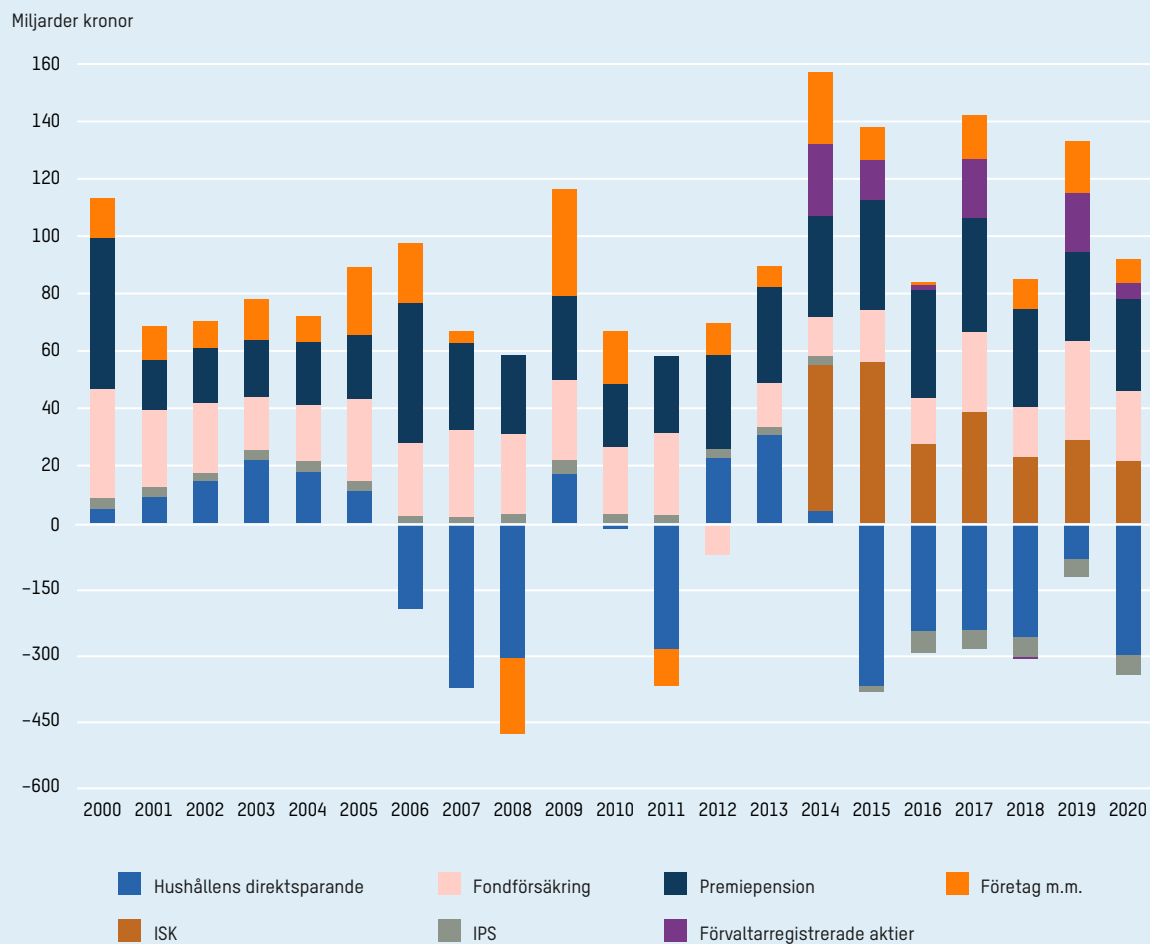
Svenskarnas fondsparande, forts.



I likhet med tidigare år fortsatte många fondsparare att investera i aktiefonder, där globalfonder stod för det största nettoinflödet tillsammans med branschfonder. ... Överlag ökade nettoinflödet i aktiefonder med 12 miljarder kronor, från 54 till 66 miljarder kronor.

Svenskarnas fondsparande, forts.

Graf 3. Nettosparandet i fonder per kategori 2000–2020



Källa: Fondbolagens förening

Avgifter inom kollektivavtalad tjänstepension

Det finns två sparformer för tjänstepensionen varav traditionell försäkring står för 65 procent och fondförsäkring för 35 procent (kapitalviktat)¹. Generellt är avgifterna lägre inom traditionell försäkring även om undantag finns.

Tabell 7. Översikt traditionell försäkring och fondförsäkring i de fyra stora kollektivavtalade tjänstepensionsavtalen (Avtalspension SAF-LO, ITP, KAP-KL/AKAP-KL och PA 16)

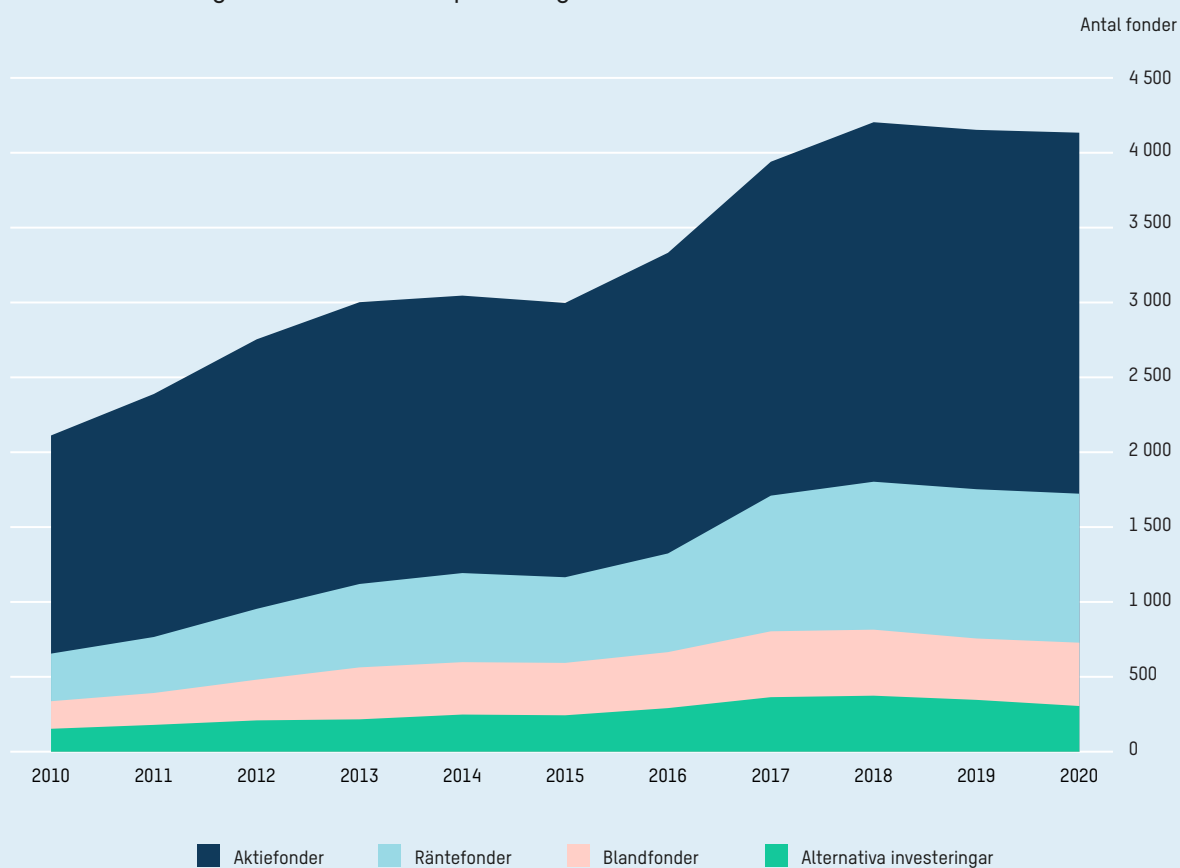
	TRADITIONELL FÖRSÄKRING	FONDFÖRSÄKRING
Avgift i procent av pensionskapitalet	0,06–0,17	0,08–1,40
Fast årlig avgift	0–65 kr	0–65 kr
Tak- eller maxavgift	Ja, hos vissa bolag (avgiftstak om max 300–600 kr per år)	Nej
Prestationsavgift	Nej	Ja, i vissa fonder finns prestationsavgift på överavkastningen

¹ SCB Sparometern KV4 2020:4

Antalet fonder

Utbudet gällande tillgängliga fonder fortsatte under 2020 att minska något för svenska sparare, från 4 153 till 4 134. Av de tillgängliga fonderna i slutet av 2020 var 2 411 aktiefonder (+11), 423 blandfonder (+13), 995 räntefonder (-2) och 305 alternativa investeringar (-41). Den största minskningen i utbud står alternativa investeringar för.

Graf 4. Utveckling av antalet fonder per kategori 2010–2020



Utvecklingen av fondavgifterna per kategori

Aktiefonder

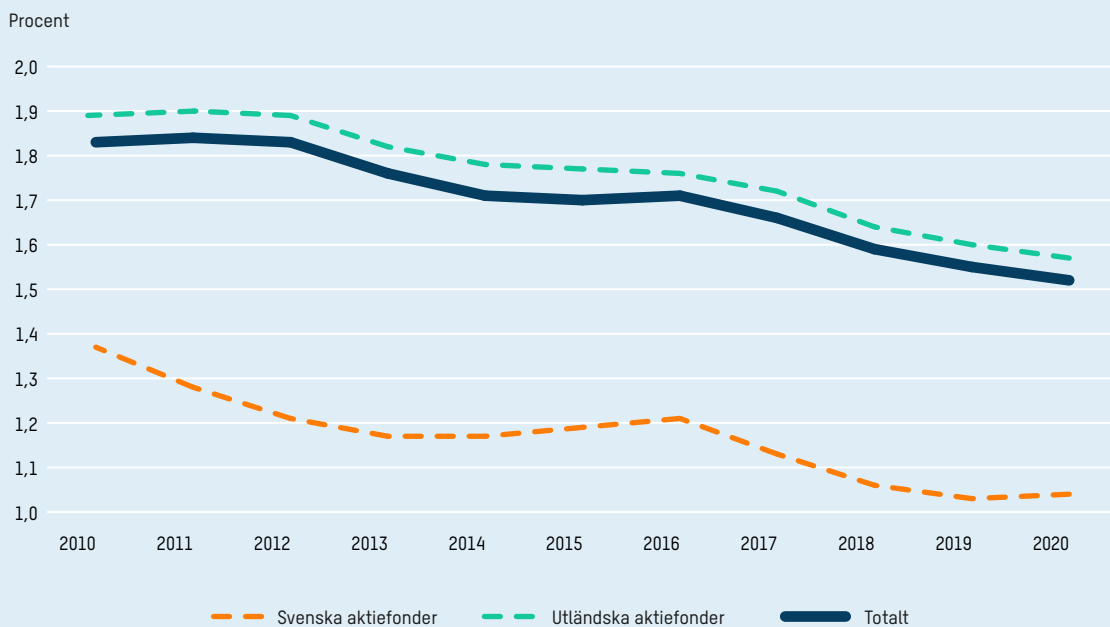
Aktiefonder fortsätter att vara den största fondkategorin, både sett till antalet fonder och samlad fondförmögenhet. Den genomsnittliga årliga avgiften för aktiefonder fortsatte också under 2020 att sjunka för fjärde året i rad och minskade med 0,03 procentenheter, från 1,55 till 1,52 procent. Därmed ligger den idag på sin lägsta nivå under de senaste tio åren och sedan 2010 har den årliga avgiften sjunkit med sammanlagt 0,31 procentenheter. Senast avgiften ökade var mellan 2015-2016 då den steg med blygsamma 0,01 procentenheter.

Efter en nedåtgående trend under tre år med sjunkande genomsnittlig avgift för svenska aktiefonder ser vi nu ett

trendbrott med en minimal ökning på 0,01 procentenheter, från 1,03 procent till 1,04 procent. Detta motsvarar den första avgiftsökningen för svenska aktiefonder sedan 2016.

Avgifterna är fortsatt lägst inom svenska aktieindexfonder med 0,31 procent och högst inom utländska aktiefonder med en avgift på 1,57 procent. För dessa båda kategorier ser vi dock en fortsatt avgiftsminskning då avgifterna för svenska aktieindexfonder och utländska aktiefonder kontinuerligt sjunkit under de senaste fyra respektive nio åren. Samtidigt fortsätter avgiftsintervallet att vara brett, från noll procent för den billigaste indexfonden till 7,61 procent i årlig avgift för de dyraste aktivt förvaltade fonderna.

GRAF 5. Utveckling av genomsnittlig årlig avgift för aktiefonder under perioden 2010–2020



Utvecklingen av fondavgifterna per kategori, forts.

Tabell 2. Genomsnittliga avgifter aktiefonder (%) per 31 december respektive år*

SVENSKA AKTIEFONDER	2010	2011	2012	2013	2014	2015	2016	2017	2018	2019	2020
Årlig avgift, %	1,37	1,28	1,21	1,17	1,17	1,19	1,21	1,13	1,06	1,03	1,04
varav svenska aktieindexfonder	2010	2011	2012	2013	2014	2015	2016	2017	2018	2019	2020
Årlig avgift, %	0,43	0,39	0,46	0,41	0,41	0,34	0,34	0,36	0,34	0,32	0,31
UTLÄNDSKA AKTIEFONDER	2010	2011	2012	2013	2014	2015	2016	2017	2018	2019	2020
Årlig avgift, %	1,89	1,90	1,89	1,82	1,78	1,77	1,76	1,72	1,64	1,60	1,57
TOTALT AKTIEFONDER	2010	2011	2012	2013	2014	2015	2016	2017	2018	2019	2020
Årlig avgift, %	1,83	1,84	1,83	1,76	1,71	1,70	1,71	1,66	1,58	1,55	1,52

* Begreppet Årlig avgift infördes år 2012 och avgifter som redovisas t.o.m. 2011 avser TER (Total Expense Ratio).

Sverigeregistrerade aktiefonder – kapitalviktade årliga avgifter

Kapitalviktade årliga avgifter är ett mått som visar vilka faktiska fonder som spararna har valt att investera i då hänsyn även tas till storleken på förmögenheten i varje fond i förhållande till den totala fondförmögenheten för respektive fondkategori.

Inom Sverigeregistrerade aktiefonder är de kapitalviktade årliga avgifterna lägre än de oviktade avgifterna för både svenska som utländska aktiefonder. Fonder som har en lägre avgift har därmed i högre grad fortsatt att appellera till många sparare än fonder med en högre avgiftsnivå. Den

genomsnittliga årliga avgiften för en Sverigeregistrerad aktiefond ligger på 1,06 procent vilket motsvarar en minskning på 0,07 procentenheter sedan 2019. Kapitalviktat sjunker också avgiften och svenska sparare har under 2020 investerat i aktiefonder med en genomsnittlig årlig avgift på 0,76 procent (0,78). För de Sverigeregistrerade aktiefonderna sjunker den kapitalviktade avgiften än tydligare med 0,06 procentenheter jämfört med 2019.

Den kapitalviktade årliga avgiften för såväl aktieindexfonder som utländska aktiefonder minskar också jämfört med 2019, med en avgiftsnivå på 0,29 (0,30) respektive 0,69 (0,71) procent.

Tabell 3. Genomsnittliga och kapitalviktade årliga avgifter (%) aktiefonder per 31 december 2020

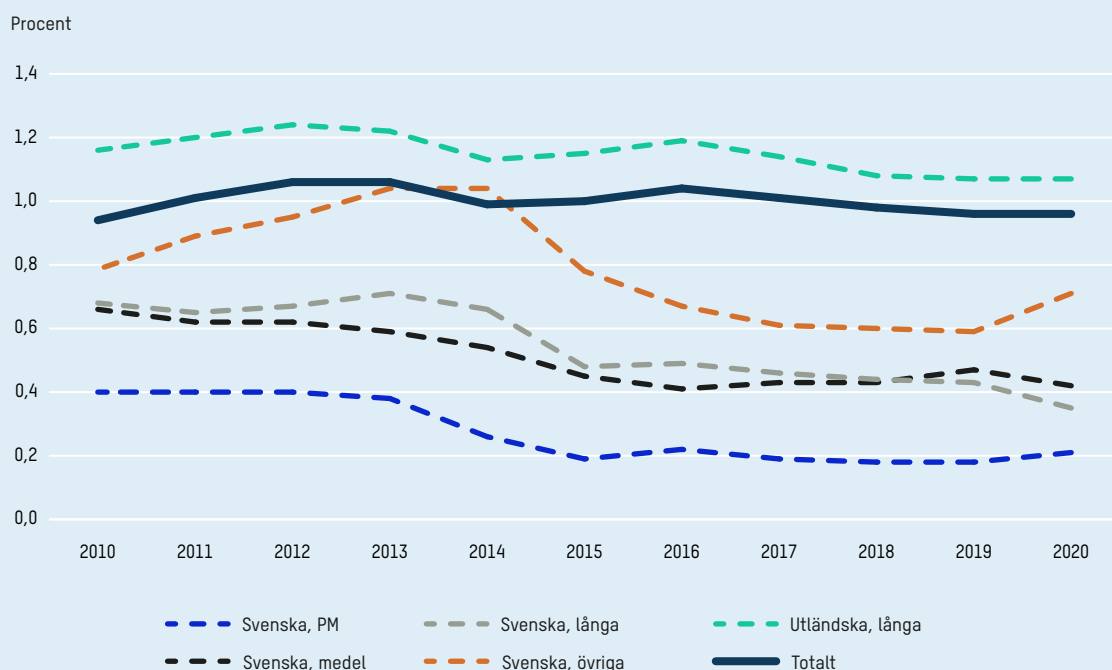
	Genomsnittliga årliga avgifter	Sverigeregistrerade aktiefonder	
		Genomsnittlig årlig avgift	Kapitalviktad årlig avgift
Aktiefonder, svenska	1,04	1,01	0,88
varav svenska aktieindexfonder	0,31	0,31	0,29
Aktiefonder, utländska	1,57	1,09	0,69
Aktiefonder, totalt	1,52	1,06	0,76

Utvecklingen av fondavgifterna per kategori, forts.

Räntefonder

Den genomsnittliga årliga avgiften inom räntefonder ligger still på 0,96 procent, efter en treårig avgiftsminskning mellan 2017–2019. Sedan 2015 har genomsnittsavgiften dock minskat med sammanlagt 0,08 procentenheter. Avgifterna på räntefonderna varierar från 0,01 procent för den billigaste svenska korta räntefonden till 2,86 procent för vissa utländska räntefonder.

GRAF 7. Utveckling av årliga avgifter för räntefonder under perioden 2010–2020



Även den årliga avgiften för utländska räntefonder ligger still på 1,07 procent jämfört med 2019. För svenska räntefonder medellånga vänder den årliga avgiften åter nedåt med 0,05 procentenheter, efter en ökning 2019, och ligger idag på 0,42 procent vilket är den lägsta avgiftsnivån sedan 2016.

Avgiften för svenska räntefonder penningmarknad ökar något med 0,03 procentenheter till 0,21 procent, vilket är den

högsta nivån på fyra år medan avgiften för svenska räntefonder långa fortsätter att sjunka med 0,08 procentenheter till 0,35 procent och därmed når sin lägsta nivå under hela mätperioden sedan 2010. Efter en femårig avgiftsminskning ser vi däremot en kraftig avgiftsökning med 0,12 procentenheter inom svenska räntefonder övriga som går från 0,59 till 0,71 procent.

Utvecklingen av fondavgifterna per kategori, forts.

Tabell 4. Genomsnittliga årliga avgifter räntefonder (%) per 31 december respektive år*

SVENSKA RÄNTEFONDER, penningmarknad	2010	2011	2012	2013	2014	2015	2016	2017	2018	2019	2020
Årtig avgift, %	0,40	0,40	0,40	0,38	0,26	0,19	0,22	0,19	0,18	0,18	0,21
SVENSKA RÄNTEFONDER, medellånga	2010	2011	2012	2013	2014	2015	2016	2017	2018	2019	2020
Årtig avgift, %	0,66	0,62	0,62	0,59	0,54	0,45	0,41	0,43	0,43	0,47	0,42
SVENSKA RÄNTEFONDER, långa	2010	2011	2012	2013	2014	2015	2016	2017	2018	2019	2020
Årtig avgift, %	0,68	0,65	0,67	0,71	0,66	0,48	0,49	0,46	0,44	0,43	0,35
SVENSKA RÄNTEFONDER, övriga (real HY)	2010	2011	2012	2013	2014	2015	2016	2017	2018	2019	2020
Årtig avgift, %	0,78	0,89	0,95	1,04	1,04	0,78	0,67	0,61	0,60	0,59	0,71
UTLÄNDSKA RÄNTEFONDER	2010	2011	2012	2013	2014	2015	2016	2017	2018	2019	2020
Årtig avgift, %	1,16	1,20	1,24	1,22	1,13	1,15	1,19	1,17	1,08	1,07	1,07
TOTALT RÄNTEFONDER	2010	2011	2012	2013	2014	2015	2016	2017	2018	2019	2020
Årtig avgift, %	0,94	1,01	1,06	1,06	0,99	1,00	1,04	1,04	0,98	0,96	0,96

* Begreppet Årtig avgift infördes år 2012 och avgifter som redovisas t.o.m. 2011 avser TER (Total Expense Ratio).

Utvecklingen av fondavgifterna per kategori, forts.

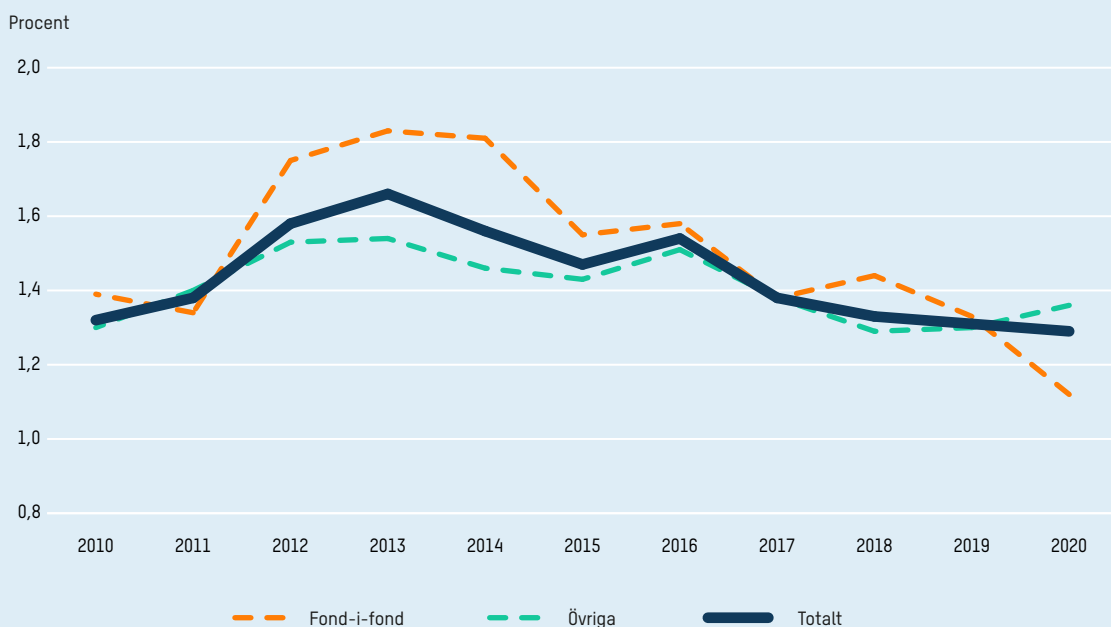
Blandfonder

För fjärde året i rad minskade den årliga avgiften för blandfonder, från 1,31 till 1,29 procent. Detta motsvarar storleken på den avgiftsminskning som skedde mellan 2018-2019 men är mindre än den på 0,06 procentenheter mellan 2017-2018. Sammantaget är dock avgiften idag den lägsta som uppmätts under de senaste tio åren. Avgiften för fond-i-fonder sjunker samtidigt dramatiskt med 0,21 procentenheter och landar på 1,12 procent, vilket också är den lägsta avgiftsnivån som uppmätts för fond-i-fonder på tio år. Avgiftsnivån inom

fond-i-fonder varierar mellan noll procent för den billigaste till 3 procent för den dyraste.

Efter en svag uppgång med 0,01 procentenheter 2019 fortsatte avgiften för övriga blandfonder att öka även 2020, med en uppgång på 0,06 procentenheter och den årliga avgiften ligger därmed på sin högsta nivå sedan 2017. De billigaste blandfonderna kostar noll procent och de dyraste 5,26 procent.

GRAF 9. Utveckling av årliga avgifter för blandfonder under perioden 2010–2020



Utvecklingen av fondavgifterna per kategori, forts.

Tabell 5. Genomsnittliga Årliga avgifter blandfonder (%) per 31 december respektive år*

FOND-I-FOND	2010	2011	2012	2013	2014	2015	2016	2017	2018	2019	2020
Årlig avgift, %	1,39	1,34	1,75	1,83	1,81	1,55	1,58	1,38	1,44	1,33	1,12
ÖVRIGA	2010	2011	2012	2013	2014	2015	2016	2017	2018	2019	2020
Årlig avgift, %	1,30	1,40	1,53	1,54	1,46	1,43	1,51	1,38	1,29	1,30	1,36
TOTALT BLANDFONDER	2010	2011	2012	2013	2014	2015	2016	2017	2018	2019	2020
Årlig avgift, %	1,32	1,38	1,58	1,66	1,56	1,47	1,54	1,38	1,33	1,31	1,29

* Begreppet Årlig avgift infördes år 2012 och avgifter som redovisas t.o.m. 2011 avser TER (Total Expense Ratio).

Sverigeregistrerade blandfonder – kapitalviktade årliga avgifter

Efter att ha minskat de senaste åren ökade den genomsnittliga avgiften för Sverigeregistrerade blandfonder åter något under 2020, med 0,02 procentenheter från 0,99 till 1,01 procent. De kapitalviktade årliga avgifterna ger dock vid handen att svenska sparare generellt sett fortsatt väljer blandfonder med lägre avgifter än genomsnittsavgiften, då de kapitalviktade avgifterna i de flesta fall är lägre än de oviktade avgifterna

inom blandfonder. Kapitalviktat placerar spararna sitt kapital i fonder med en genomsnittsavgift på 0,91 procent, vilket är en minskning med 0,02 procentenheter sedan 2019. Den genomsnittliga avgiften för Sverigeregistrerade fond-i-fonder har minskat med 0,09 procentenheter och ligger idag på 1,04 procent, vilket medför att den kapitalviktade avgiften på 1,06 procent fortfarande är högre även om skillnaden minskar dramatiskt jämfört med 2019 då den kapitalviktade avgiften låg på 1,18 procent.

Tabell 6. Genomsnittliga och kapitalviktade årliga avgiften (%) blandfonder 31 december 2020

	Genomsnittliga årliga avgifter	Sverigeregistrerade blandfonder	
		Genomsnittlig årlig avgift	Kapitalviktad årlig avgift
Fond-i-fond	1,12	1,04	1,06
Övriga	1,36	1,29	0,84
Blandfonder totalt	1,29	1,01	0,91

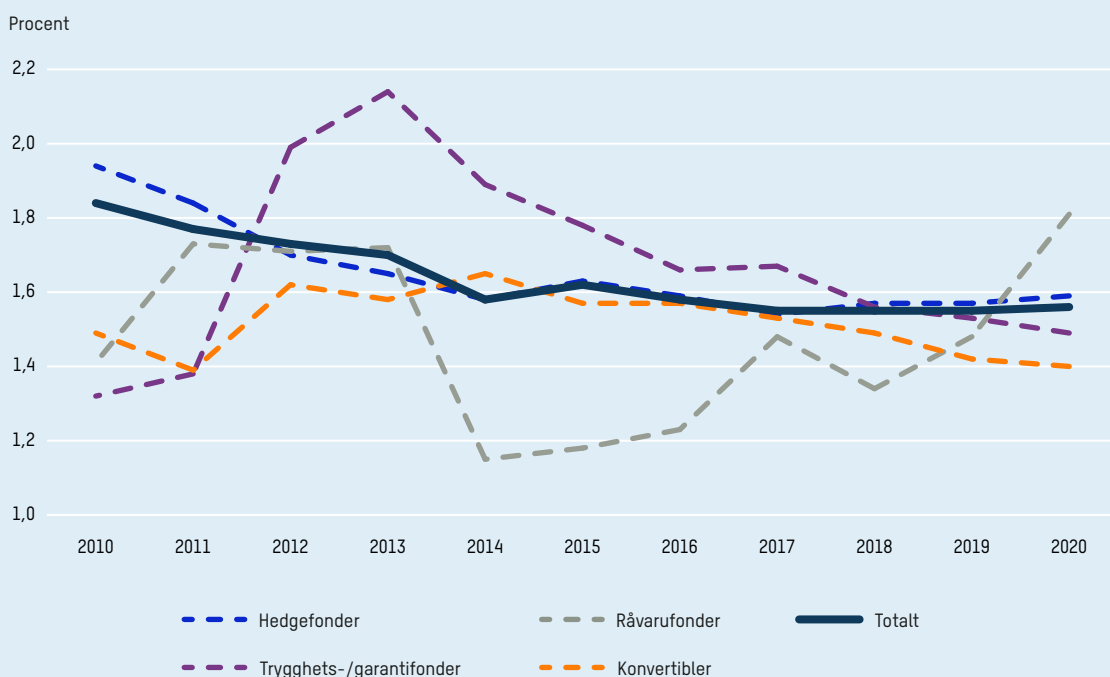
Utvecklingen av fondavgifterna per kategori, forts.

Alternativa investeringar

Alternativa investeringar omfattar fonder som exempelvis hedgefonder, trygghets-/garantifonder, råvarufonder, optionsfonder och konvertibelfonder. Totalt fanns det 305 fonder i kategorin alternativa investeringar vid utgången av 2020. De årliga avgifterna inom alternativa investeringar varierar kraftigt, de billigaste fonderna kostar 0,10 procent och de dyraste 4,10 procent. Utöver fast förvaltningsavgift använder sig majoriteten av hedgefonderna av prestationsbaserade avgifter i förhållande till sitt jämförelseindex. De prestationsbaserade avgifterna ingår inte i begreppet årlig avgift.

För första gången sedan 2015 ökade den genomsnittliga årliga avgiften för alternativa investeringar, från 1,55 till 1,56 procent. Årsavgiften för hedgefonder stiger för första gången på fem år till 1,59 procent (+0,02) medan trygghets-/garantifondernas och konvertibelfondernas avgifter fortsätter att minska något med 0,03 respektive 0,02 procentenheter. Genomsnittsavgiften för råvarufonder stiger dock kraftigt till 1,81 procent, vilket motsvarar en ökning med 0,33 procentenheter och innebär att avgiften når sin högsta nivå under de senaste tio åren.

GRAF 11. Utveckling av Årliga avgifter för alternativa investeringar under perioden 2010–2020



Utvecklingen av fondavgifterna per kategori, forts.

Tabell 6. Genomsnittliga avgifter alternativa investeringar (%) per 31 december respektive år*

HEDGEFONDER	2010	2011	2012	2013	2014	2015	2016	2017	2018	2019	2020
Årlig avgift, %	1,94	1,84	1,70	1,65	1,58	1,63	1,59	1,54	1,57	1,57	1,59
TRYGGHETS-/GARANTIFONDER	2010	2011	2012	2013	2014	2015	2016	2017	2018	2019	2020
Årlig avgift, %	1,32	1,38	1,99	2,14	1,89	1,78	1,66	1,67	1,56	1,53	1,49
RÅVARUFONDER	2010	2011	2012	2013	2014	2015	2016	2017	2018	2019	2020
Årlig avgift, %	1,41	1,73	1,71	1,72	1,15	1,18	1,23	1,48	1,34	1,48	1,81
KONVERTIBLER	2010	2011	2012	2013	2014	2015	2016	2017	2018	2019	2020
Årlig avgift, %	1,49	1,39	1,62	1,58	1,65	1,57	1,57	1,53	1,49	1,42	1,40
TOTALT, ALTERNATIVA INVESTERINGAR	2010	2011	2012	2013	2014	2015	2016	2017	2018	2019	2020
Årlig avgift, %	1,84	1,77	1,73	1,70	1,58	1,62	1,58	1,55	1,55	1,55	1,56

* Begreppet Årlig avgift infördes år 2012 och avgifter som redovisas t.o.m. 2011 avser TER (Total Expense Ratio).



Undrar du över något?

0771-696 320
(vardagar 8-17)

amf.se
info@amf.se